

๔. ให้มีตลาด (มาตรา ๖๘(๑๐))
๕. การส่งเสริม การฝึกอบรม และการประกอบอาชีพ (มาตรา ๑๖(๑๖))
๖. การส่งเสริมการท่องเที่ยว (มาตรา ๖๘(๑๒))
๗. กิจกรรมเกี่ยวกับการพาณิชย์ (มาตรา ๖๘(๑๑))
๘. การพาณิชย์กรรมและการส่งเสริมการลงทุน (มาตรา ๑๖(๗))

๖.๕ ด้านการบริหารจัดการและการอนุรักษ์ทรัพยากรธรรมชาติและสิ่งแวดล้อม มีภารกิจที่เกี่ยวข้อง ดังนี้

๑. คุ้มครอง ดูแล และบำรุงรักษาทรัพยากรธรรมชาติและสิ่งแวดล้อม (มาตรา ๖๗(๗))
๒. ส่งเสริมการศึกษา ศาสนาและวัฒนธรรม (มาตรา ๖๗(๕))
๓. การจัดการศึกษา (มาตรา ๑๖(๙))
๔. การส่งเสริมการกีฬา จารีตประเพณี และวัฒนธรรมอันดีงามของท้องถิ่น (มาตรา ๑๗(๑๘))

๖.๖ ด้านการศาสนา ศิลปวัฒนธรรม จารีตประเพณี และภูมิปัญญาท้องถิ่น มีภารกิจที่เกี่ยวข้อง ดังนี้

๑. บำรุงรักษาศิลปะ จารีตประเพณี ภูมิปัญญาท้องถิ่นและวัฒนธรรมอันดีของท้องถิ่น (มาตรา ๖๗(๘))
๒. ส่งเสริมการศึกษา ศาสนาและวัฒนธรรม (มาตรา ๖๗(๕))
๓. การจัดการศึกษา มาตรา ๑๖(๙))
๔. การส่งเสริมการกีฬา จารีตประเพณี และวัฒนธรรมอันดีงามของท้องถิ่น (มาตรา ๑๗(๑๘))

๖.๗ ด้านการบริหารจัดการและการสนับสนุน การปฏิบัติการกิจของส่วนราชการและองค์กรปกครองส่วนท้องถิ่น มีภารกิจที่เกี่ยวข้อง ดังนี้

๑. สนับสนุนสภาพตำบลและองค์กรปกครองส่วนท้องถิ่นอื่นในการพัฒนาท้องถิ่น (มาตรา ๔๕(๓))
๒. ปฏิบัติหน้าที่อื่นตามที่ราชการมอบหมายโดยจัดสรรงบประมาณหรือบุคลากรตามความจำเป็นและสมควร (มาตรา ๖๗(๙))
๓. ส่งเสริมการมีส่วนร่วมของราษฎรในการมีมาตรการป้องกัน (มาตรา ๑๖(๑๖))
๔. การประสานและให้ความร่วมมือในการปฏิบัติหน้าที่ขององค์กรปกครองส่วนท้องถิ่น (มาตรา ๑๗(๓))
๕. การสร้างและบำรุงรักษาทางบกและทางน้ำที่เชื่อมต่อระหว่างองค์กรปกครองส่วนท้องถิ่นอื่น (มาตรา ๑๗(๑๖))

ภารกิจรอง

๑. การฟื้นฟูวัฒนธรรมและส่งเสริมประเพณี
๒. การส่งเสริมการเกษตรและการประกอบอาชีพทางการเกษตร
๓. ด้านการวางแผน การส่งเสริมการลงทุน

๗. สรุปปัญหา และแนวทางในการกำหนดโครงสร้างส่วนราชการและกรอบอัตรากำลัง

องค์การบริหารส่วนตำบลคลองเรือ กำหนดโครงสร้างการแบ่งส่วนราชการออกเป็น ๑ สำนัก ๕ กอง ได้แก่ สำนักปลัด กองคลัง กองช่าง กองการศึกษา ศาสนาและวัฒนธรรม กองสาธารณสุขและสิ่งแวดล้อม และกองสวัสดิการสังคม โดยกำหนดกรอบอัตรากำลังจำนวนทั้งสิ้น ๕๔ อัตรา แยกเป็นพนักงานส่วนท้องถิ่น ๒๖ อัตรา ว่างจำนวน ๔ อัตรา ลูกจ้างประจำ จำนวน ๒ อัตรา พนักงานจ้างตามภารกิจ จำนวน ๒ อัตรา ว่างจำนวน ๓ อัตรา คนงานทั่วไป จำนวน ๒๐ อัตรา ว่างจำนวน ๑๐ อัตรา แต่เนื่องจากที่ผ่านมาองค์การบริหารส่วนตำบลคลองเรือมีภารกิจและปริมาณงานที่เพิ่มขึ้นจำนวนมากในส่วนราชการและจำนวนบุคลากรที่มีอยู่ไม่เพียงพอต่อการปฏิบัติภารกิจให้สำเร็จลุล่วงได้อย่างมีประสิทธิภาพและประสิทธิผล ดังนั้น จึงต้องมีความจำเป็นต้องขอกำหนดตำแหน่งขึ้นใหม่ เพื่อรองรับปริมาณงานที่เพิ่มมากขึ้นและแก้ไขปัญหาการบริหารงานภายในขององค์การบริหารส่วนตำบลคลองเรือต่อไป

๘. โครงสร้างการกำหนดส่วนราชการ

จากสภาพปัญหาขององค์การบริหารส่วนตำบลคลองเรือดังกล่าว องค์การบริหารส่วนตำบลคลองเรือ มีภารกิจ อำนาจหน้าที่ที่จะต้องดำเนินการแก้ไขปัญหาดังกล่าวภายใต้อำนาจหน้าที่ที่กำหนดไว้ในพระราชบัญญัติสภา ตำบล และองค์การบริหารส่วนตำบล พ.ศ. ๒๕๓๗ และตามพระราชบัญญัติกำหนดแผนและขั้นตอนการกระจาย อำนาจให้องค์กรปกครองส่วนท้องถิ่น พ.ศ. ๒๕๔๒ โดยมีการกำหนดโครงสร้างส่วนราชการ ดังนี้

ทั้งนี้ ได้กำหนดกรอบอัตรากำลังข้าราชการจำนวนทั้งสิ้น ๕๔ อัตรา แยกเป็นพนักงานส่วนท้องถิ่น ๒๒ อัตรา ว่างจำนวน ๙ อัตรา ลูกจ้างประจำ จำนวน ๒ อัตรา พนักงานจ้างตามภารกิจ จำนวน ๒ อัตรา ว่าง จำนวน ๓ อัตรา คนงานทั่วไป จำนวน ๒๐ อัตรา ว่างจำนวน ๑๐ อัตรา

๘.๑ โครงสร้างขององค์การบริหารส่วนตำบลคลองเรือ

โครงสร้างขององค์การบริหารส่วนตำบลคลองเรือ กำหนดภารกิจด้านต่างๆดังนี้

โครงสร้างตามแผนอัตรากำลังปัจจุบัน	โครงสร้างตามแผนอัตรากำลังใหม่	หมายเหตุ
๑. สำนักปลัด อบต. ๑.๑ งานบริหารทั่วไป - งานธุรการ - งานสารบรรณ - งานอำนวยการและสถานที่ - งานบริหารงานบุคคล ๑.๒งานนโยบายและแผน - งานนโยบาย แผนงาน และโครงการ - งานวิชาการ - งานข้อมูลและประชาสัมพันธ์ - งานสารสนเทศ และระบบคอมพิวเตอร์ - งานงบประมาณ ๑.๓งานป้องกันและบรรเทาสาธารณภัย - งานอำนวยการ - งานป้องกัน - งานฟื้นฟู ๑.๔ งานกฎหมายและคดี - งานกฎหมายและนิติกรรม - งานดำเนินการทางคดี และศาลปกครอง - งานร้องเรียนร้องทุกข์และอุทธรณ์ - งานข้อบัญญัติและระเบียบ อบต. ๑.๕ งานกิจการสภา อบต. - งานระเบียบข้อบังคับ - งานการประชุมสภา อบต. - งานอำนวยการและประสานงาน - งานเลือกตั้งและทะเบียนข้อมูล ๑.๖ งานส่งเสริมการท่องเที่ยว	๑. สำนักปลัด อบต. ๑.๑ งานบริหารทั่วไป - งานธุรการ - งานสารบรรณ - งานอำนวยการและสถานที่ - งานบริหารงานบุคคล - งานจัดการทั่วไป ๑.๒งานนโยบายและแผน - งานนโยบาย แผนงาน และโครงการ - งานวิชาการ - งานข้อมูลและประชาสัมพันธ์ - งานสารสนเทศ และระบบคอมพิวเตอร์ - งานงบประมาณ ๑.๓งานป้องกันและบรรเทาสาธารณภัย - งานอำนวยการ - งานป้องกัน - งานฟื้นฟู ๑.๔ งานกฎหมายและคดี - งานกฎหมายและนิติกรรม - งานดำเนินการทางคดี และศาลปกครอง - งานร้องเรียนร้องทุกข์และอุทธรณ์ - งานข้อบัญญัติและระเบียบ อบต. ๑.๕ งานกิจการสภา อบต. - งานระเบียบข้อบังคับ - งานการประชุมสภา อบต. - งานอำนวยการและประสานงาน - งานเลือกตั้งและทะเบียนข้อมูล ๑.๖ งานส่งเสริมการท่องเที่ยว	

โครงสร้างตามแผนอัตรากำลังปัจจุบัน	โครงสร้างตามแผนอัตรากำลังใหม่	หมายเหตุ
<p>๒. ส่วนการคลัง</p> <p>๒.๑ งานการเงิน</p> <ul style="list-style-type: none"> - งานรับเงินเบิกจ่ายเงิน - งานจัดทำฎีกาเบิกจ่ายเงิน - งานเก็บรักษาเงิน <p>๒.๒ งานบัญชี</p> <ul style="list-style-type: none"> - งานบัญชีทุกประเภท - งานทะเบียนการคุมเบิกจ่ายเงิน - งานงบการเงินและงบทดลอง - งานแสดงฐานะทางการเงิน <p>๒.๓ งานพัฒนาและจัดเก็บรายได้</p> <ul style="list-style-type: none"> - งานภาษีอากร ค่าธรรมเนียมและค่าเช่า - งานพัฒนาและจัดเก็บรายได้ - งานควบคุมกิจการค้าและค่าปรับ - งานทะเบียนควบคุมและเร่งรัดรายได้ <p>๒.๔ งานทะเบียนทรัพย์สินและพัสดุ</p> <ul style="list-style-type: none"> - งานทะเบียนทรัพย์สิน และแผนที่ภาษี - งานพัสดุ - งานทะเบียนเบิกจ่ายวัสดุครุภัณฑ์ 	<p>๒. กองคลัง</p> <p>๒.๑ งานการเงิน</p> <ul style="list-style-type: none"> - งานรับเงินเบิกจ่ายเงิน - งานจัดทำฎีกาเบิกจ่ายเงิน - งานเก็บรักษาเงิน <p>๒.๒ งานบัญชี</p> <ul style="list-style-type: none"> - งานบัญชีทุกประเภท - งานทะเบียนการคุมเบิกจ่ายเงิน - งานงบการเงินและงบทดลอง - งานแสดงฐานะทางการเงิน <p>๒.๓ งานพัฒนาและจัดเก็บรายได้</p> <ul style="list-style-type: none"> - งานภาษีอากร ค่าธรรมเนียมและค่าเช่า - งานพัฒนาและจัดเก็บรายได้ - งานควบคุมกิจการค้าและค่าปรับ - งานทะเบียนควบคุมและเร่งรัดรายได้ <p>๒.๔ งานทะเบียนทรัพย์สินและพัสดุ</p> <ul style="list-style-type: none"> - งานทะเบียนทรัพย์สิน และแผนที่ภาษี - งานพัสดุ - งานทะเบียนเบิกจ่ายวัสดุครุภัณฑ์ 	
<p>๓. ส่วนโยธา</p> <p>๓.๑ งานก่อสร้าง</p> <ul style="list-style-type: none"> - งานก่อสร้างและซ่อมแซม - งานข้อมูลก่อสร้าง <p>๓.๒ งานออกแบบและควบคุมอาคาร</p> <ul style="list-style-type: none"> - งานประเมินราคา - งานควบคุมก่อสร้างอาคาร - งานออกแบบและบริการข้อมูล <p>๓.๓ งานประสานสาธารณูปโภค</p> <ul style="list-style-type: none"> - งานกิจการประปา - งานไฟฟ้าสาธารณะ - งานระบายน้ำ <p>๓.๔ งานผังเมือง</p> <ul style="list-style-type: none"> - งานสำรวจและแผนที่ - งานวางผังพัฒนาเมือง - งานควบคุมทางผังเมือง 	<p>๓. กองช่าง</p> <p>๓.๑ งานก่อสร้าง</p> <ul style="list-style-type: none"> - งานก่อสร้างและซ่อมแซม - งานข้อมูลก่อสร้าง <p>๓.๒ งานออกแบบและควบคุมอาคาร</p> <ul style="list-style-type: none"> - งานประเมินราคา - งานควบคุมก่อสร้างอาคาร - งานออกแบบและบริการข้อมูล <p>๓.๓ งานประสานสาธารณูปโภค</p> <ul style="list-style-type: none"> - งานกิจการประปา - งานไฟฟ้าสาธารณะ - งานระบายน้ำ <p>๓.๔ งานผังเมือง</p> <ul style="list-style-type: none"> - งานสำรวจและแผนที่ - งานวางผังพัฒนาเมือง - งานควบคุมทางผังเมือง 	

โครงสร้างตามแผนอัตรากำลังปัจจุบัน	โครงสร้างตามแผนอัตรากำลังใหม่	หมายเหตุ
<p>๔. ส่วนการศึกษา ศาสนา และวัฒนธรรม</p> <p>๔.๑ งานบริหาร และส่งเสริมการศึกษา ๔.๒ งานศาสนา วัฒนธรรม และประเพณี ๔.๓ งานกีฬา และนันทนาการ ๔.๕ งานศูนย์พัฒนาเด็กเล็ก</p> <p>๕. ส่วนสวัสดิการสังคม</p> <p>๕.๑ งานสังคมสงเคราะห์ และสวัสดิการสังคม ๕.๒ งานพัฒนาชุมชน ๕.๓ งานส่งเสริมอาชีพและพัฒนาสตรี ๕.๓ งานส่งเสริมการเกษตร</p> <p>๖. ส่วนสาธารณสุขและสิ่งแวดล้อม</p> <p>๖.๑ งานอนามัยและส่งเสริมสุขภาพ ๖.๒ งานบริการสาธารณสุข ๖.๔ งานควบคุมและจัดการคุณภาพสิ่งแวดล้อม ๖.๕ งานป้องกันและควบคุมโรคติดต่อ</p>	<p>๔. กองการศึกษา ศาสนา และวัฒนธรรม</p> <p>๔.๑ งานบริหาร และส่งเสริมการศึกษา ๔.๒ งานศาสนา วัฒนธรรม และประเพณี ๔.๓ งานกีฬา และนันทนาการ ๔.๕ งานศูนย์พัฒนาเด็กเล็ก</p> <p>๕. กองสวัสดิการสังคม</p> <p>๕.๑ งานสังคมสงเคราะห์ และสวัสดิการสังคม ๕.๒ งานพัฒนาชุมชน ๕.๓ งานส่งเสริมอาชีพและพัฒนาสตรี ๕.๓ งานส่งเสริมการเกษตร</p> <p>๖. กองสาธารณสุขและสิ่งแวดล้อม</p> <p>๖.๑ งานอนามัยและส่งเสริมสุขภาพ ๖.๒ งานบริการสาธารณสุข ๖.๔ งานควบคุมและจัดการคุณภาพสิ่งแวดล้อม ๖.๕ งานป้องกันและควบคุมโรคติดต่อ</p>	

หมายเหตุ

ในการกำหนดโครงสร้างส่วนราชการตามแผนอัตรากำลังใหม่ หากมีความจำเป็นด้านภารกิจและปริมาณงาน สามารถกำหนดงานใหม่และตำแหน่งสายงานผู้ปฏิบัติเพิ่มขึ้นได้ แต่ไม่สามารถกำหนดฝ่าย/กองขึ้นใหม่ได้ เนื่องจากการประเมินความเหมาะสมในการกำหนดฝ่าย/กอง เพิ่มขึ้นใหม่ จะต้องจัดทำแบบประเมินตามเกณฑ์ที่กำหนดไว้เป็นการเฉพาะเสียก่อน เมื่อ ก.กลาง หรือ ก.จังหวัด แล้วแต่แต่กรณีเห็นชอบให้มีการจัดตั้งหรือปรับปรุงส่วนราชการได้ ก็ให้ดำเนินการประกาศปรับปรุงแผนอัตรากำลัง ๓ ปี

๘.๒ การวิเคราะห์การกำหนดตำแหน่ง

องค์การบริหารส่วนตำบลคลองเรือ ได้วิเคราะห์การกำหนดตำแหน่งจากภารกิจที่จะดำเนินการในแต่ละส่วนราชการในอนาคต ๓ ปี ซึ่งเป็นตัวสะท้อนให้เห็นว่าปริมาณงานในแต่ละส่วนราชการมีเท่าใดเพื่อนำมาวิเคราะห์ว่าจะใช้ตำแหน่งใด จำนวนเท่าใด ในส่วนราชการใด ในระยะเวลา ๓ ปี ข้างหน้าจึงจะเหมาะสมกับภารกิจและปริมาณแผนงานและเพื่อให้คุ้มค่าต่อการใช้จ่ายงบประมาณและเพื่อให้การบริหารงานขององค์การบริหารส่วนตำบลคลองเรือ เป็นไปอย่างมีประสิทธิภาพ ประสิทธิผล โดยนำผลการวิเคราะห์ตำแหน่งมากรอกข้อมูลลงในกรอบอัตรากำลัง ๓ ปี ดังนี้

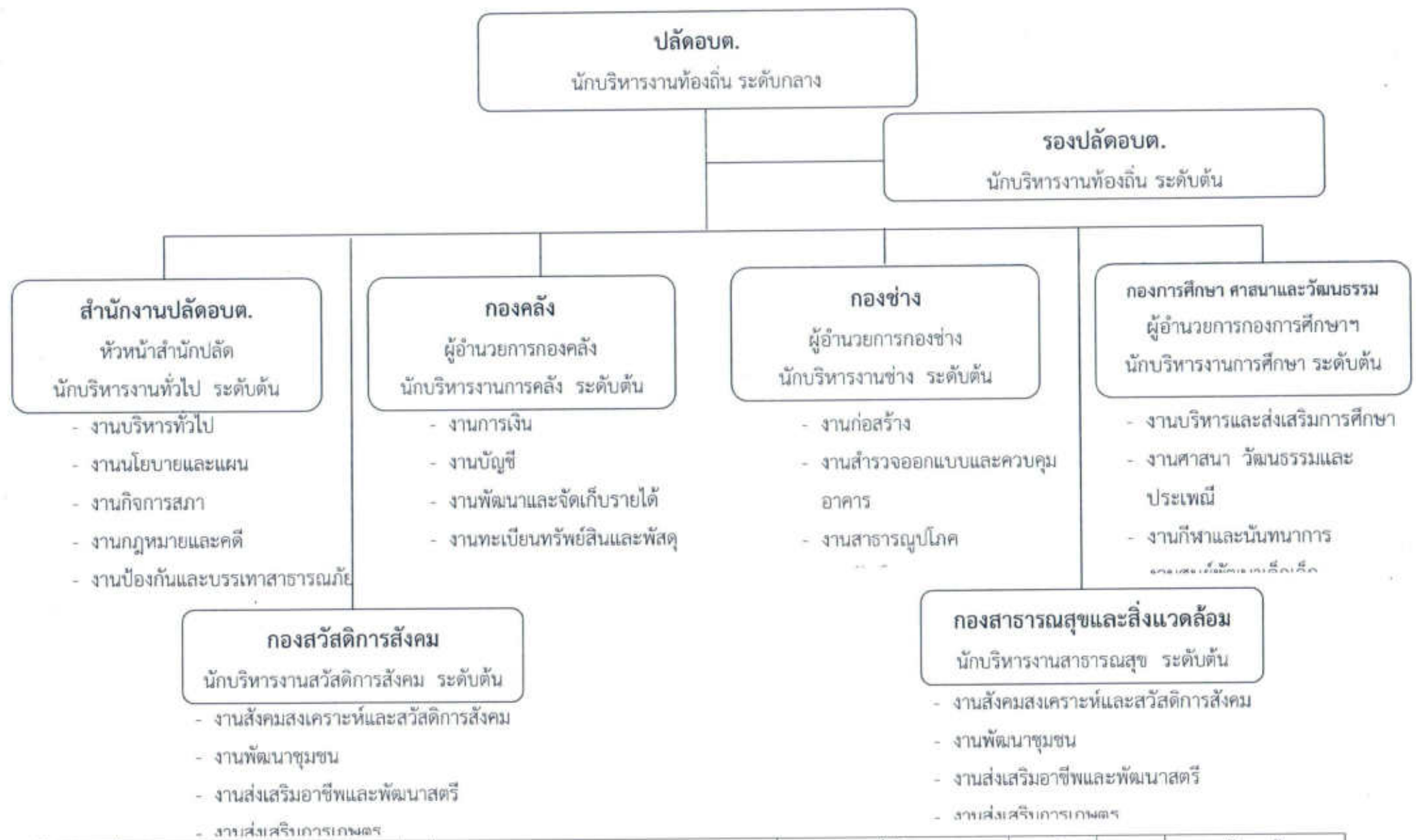
กรอบอัตรากำลัง ๓ ปี ระหว่างปี ๒๕๖๔-๒๕๖๖

ส่วนราชการ	กรอบ อัตรากำลัง เดิม	อัตราตำแหน่งที่คาดว่าจะต้องใช้ในช่วงระยะเวลา ๓ ปี ข้างหน้า			เพิ่ม / ลด			หมายเหตุ
		๒๕๖๔	๒๕๖๕	๒๕๖๖	๒๕๖๔	๒๕๖๕	๒๕๖๖	
ปลัดองค์การบริหารส่วนตำบล (นักบริหารงานท้องถิ่น ระดับกลาง)	๑	๑	๑	๑	-	-	-	
รองปลัดองค์การบริหารส่วนตำบล (นักบริหารงานท้องถิ่น ระดับต้น)	๑	๑	๑	๑	-	-	-	-ว่าง- ๔ อ.ค.๖๑ กรมสรรหา
สำนักปลัด								
หัวหน้าสำนักปลัด (นักบริหารงานท้องถิ่น ระดับต้น)	๑	๑	๑	๑	-	-	-	
นักวิเคราะห์นโยบายและแผนปฏิบัติการ	๑	๑	๑	๑				
นักทรัพยากรบุคคลปฏิบัติการ	๑	๑	๑	๑	-	-	-	
นักจัดการงานทั่วไป (ปฏิบัติการ/ชำนาญการ)	๑	๑	๑	๑	-	-	-	-ว่าง- ๓ ม.ค.๖๒ รับโอน
เจ้าพนักงานธุรการชำนาญการ	๑	๑	๑	๑	-	-	-	
เจ้าพนักงานป้องกันและบรรเทาสาธารณภัย ปฏิบัติงาน	๑	๑	๑	๑	-	-	-	
พนักงานขับรถยนต์ (ลูกจ้างประจำ)	๑	๑	๑	๑	-	-	-	
ผู้ช่วยนักทรัพยากรบุคคล	๑	๑	๑	๑	-	-	-	
ผู้ช่วยนักวิชาการประชาสัมพันธ์	๑	๑	๑	๑	-	-	-	-ว่าง- ๒ อ.ค. ๖๒
คนงานทั่วไป	๑	๑	๑	๑	-	-	-	
คนงานทั่วไป	๑	๑	๑	๑	-	-	-	
คนงานทั่วไป	๑	๑	๑	๑	-	-	-	-ว่าง- ๑ ก.ย. ๖๓
กองคลัง								
ผู้อำนวยการกองคลัง (นักบริหารงานการคลัง ระดับต้น)	๑	๑	๑	๑	-	-	-	
หัวหน้าฝ่ายการเงิน (นักบริหารงานคลัง ระดับต้น)	๑	๑	๑	๑	-	-	-	-ว่าง- ๒ ก.ค. ๖๓ รับโอน
นักวิชาการคลังปฏิบัติการ	๑	๑	๑	๑	-	-	-	
เจ้าพนักงานการเงินและบัญชี (ปฏิบัติงาน/ชำนาญงาน)	๑	๑	๑	๑	-	-	-	-ว่าง- ๓ ก.พ. ๖๓ กรมสรรหา
เจ้าพนักงานพัสดุปฏิบัติงาน	๑	๑	๑	๑	-	-	-	
เจ้าหน้าที่จัดเก็บรายได้ (ปฏิบัติงาน/ชำนาญงาน)	๑	๑	๑	๑	-	-	-	-ว่าง- ๒ อ.ค. ๖๐ กรมสรรหา

ส่วนราชการ	กรอบ อัตรา กำลัง เดิม	อัตราตำแหน่งที่คาดว่าจะต้อง ใช้ในช่วงระยะเวลา ๓ ปี ข้างหน้า			เพิ่ม / ลด			หมายเหตุ
		๒๕๖๔	๒๕๖๕	๒๕๖๖	๒๕๖๔	๒๕๖๕	๒๕๖๖	
กองคลัง (ต่อ)								
คนงานทั่วไป	๑	๑	๑	๑	-	-	-	
คนงานทั่วไป	๑	๑	๑	๑	-	-	-	
คนงานทั่วไป	๑	๑	๑	๑	-	-	-	
กองช่าง								
ผู้อำนวยการกองช่าง (นักบริหารงานท้องถิ่น ระดับกลาง)	๑	๑	๑	๑	-	-	-	
นายช่างโยธา (ปฏิบัติงาน/ชำนาญงาน)	๑	๑	๑	๑	-	-	-	-ว่าง- ๓ ก.พ. ๖๑ กรมสรรหา
นายช่างโยธา (ปฏิบัติงาน/ชำนาญงาน)	๑	๑	๑	๑	-	-	-	-ว่าง- ๒ มี.ย.๖๐ กรมสรรหา
เจ้าพนักงานธุรการปฏิบัติงาน	๑	๑	๑	๑				
พนักงานจตมาตราบำ (ลูกจ้างประจำ)	๑	๑	๑	๑	-	-	-	
ผู้ช่วยนายช่างโยธา	๑	๑	๑	๑	-	-	-	
ผู้ช่วยเจ้าพนักงานการเงินและบัญชี	๑	๑	๑	๑	-	-	-	-ว่าง- ๓ ก.ค. ๖๒
พนักงานผลิตน้ำประปา	๑	๑	๑	๑	-	-	-	-ว่าง- ๒ มี.ย.๖๒
คนงานทั่วไป	๑	๑	๑	๑	-	-	-	
คนงานทั่วไป	๑	๑	๑	๑	-	-	-	
คนงานทั่วไป	๑	๑	๑	๑	-	-	-	
คนงานทั่วไป	๑	๑	๑	๑	-	-	-	
คนงานทั่วไป	๑	๑	๑	๑	-	-	-	
คนงานทั่วไป	๑	๑	๑	๑	-	-	-	-ว่าง- ๒ ก.ย.๖๒
กองการศึกษา ศาสนาและ วัฒนธรรม								
ผู้อำนวยการกองการศึกษา ศาสนา และวัฒนธรรม (นักบริหารงานการคลัง ระดับต้น)	๑	๑	๑	๑	-	-	-	
ครู ศศ.๑	๑	๑	๑	๑	-	-	-	
ครู ศศ.๑	๑	๑	๑	๑	-	-	-	
ผู้ดูแลเด็ก	๑	๑	๑	๑	-	-	-	-ว่าง- ๑๐ มี.ค. ๖๓
ผู้ดูแลเด็ก	๑	๑	๑	๑	-	-	-	-ว่าง- ๓ มี.ค. ๖๒

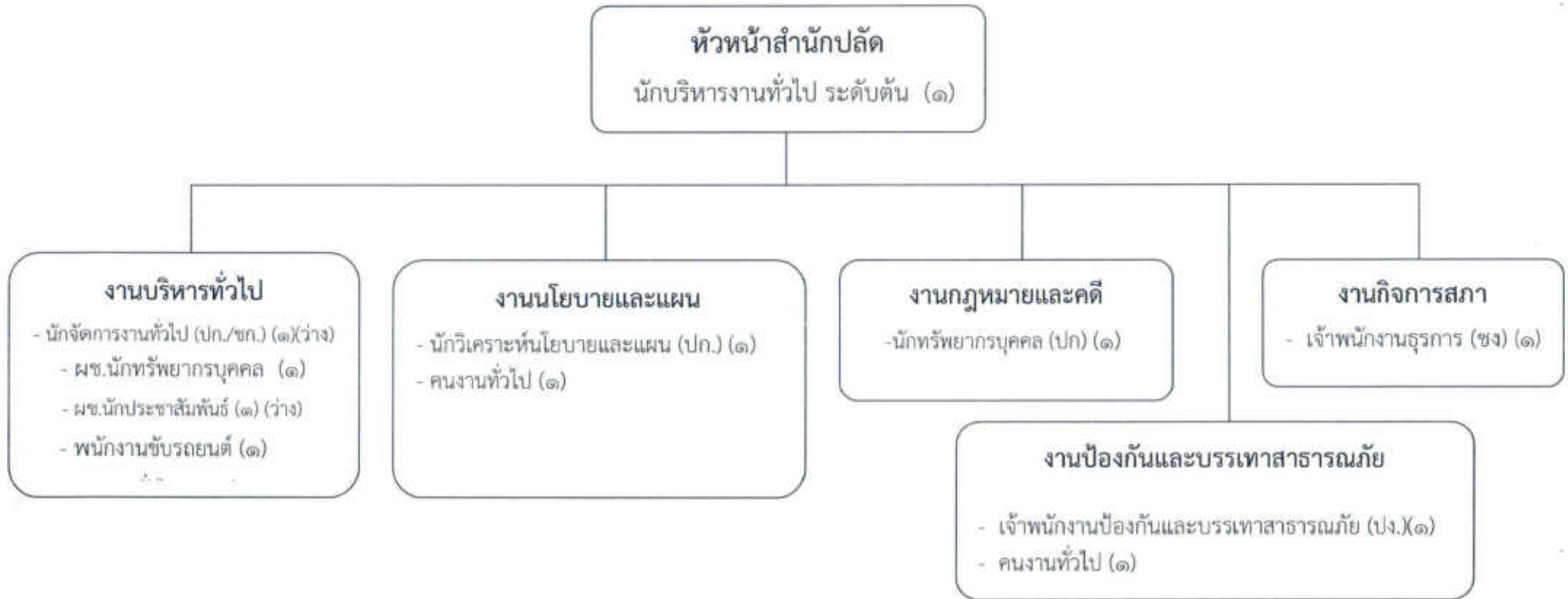
ส่วนราชการ	กรอบ อัตรา กำลัง เดิม	อัตราตำแหน่งที่คาดว่าจะ ต้องใช้ในช่วงระยะเวลา ๓ ปี ข้างหน้า			เพิ่ม / ลด			หมายเหตุ
		๒๕๖๔	๒๕๖๕	๒๕๖๖	๒๕๖๔	๒๕๖๕	๒๕๖๖	
กองสาธารณสุขและสิ่งแวดล้อม								
ผู้อำนวยการกองสาธารณสุขและ สิ่งแวดล้อม (นักบริหารงานการคลัง ระดับต้น)	๑	๑	๑	๑	-	-	-	-ว่าง- ๒ ก.ศ. ๖๐ กรมสรรพฯ
เจ้าพนักงานสาธารณสุขชุมชน (ปฏิบัติงาน/ชำนาญงาน)	๑	๑	๑	๑	-	-	-	-ว่าง- ๑ ก.พ. ๖๐ กรมสรรพฯ
ผู้ช่วยเจ้าพนักงานสาธารณสุข	๑	๑	๑	๑	-	-	-	-ว่าง- ๒ ก.ย. ๖๒
คนงานทั่วไป	๑	๑	๑	๑	-	-	-	-ว่าง- ๑ ก.ศ. ๖๒
พนักงานขับเครื่องจักรกลเบา	๑	๑	๑	๑	-	-	-	-ว่าง- ๑ ก.ย. ๖๓
คนงานประจำรถขยะ	๑	๑	๑	๑	-	-	-	-ว่าง- ๑ ก.ย. ๖๓
คนงานประจำรถขยะ	๑	๑	๑	๑	-	-	-	-ว่าง- ๑ ก.ย. ๖๓
คนงานประจำรถขยะ	๑	๑	๑	๑	-	-	-	-ว่าง- ๑ ก.ย. ๖๓
กองสวัสดิการสังคม								
ผู้อำนวยการกองสวัสดิการสังคม (นักบริหารงานการคลัง ระดับต้น)	๑	๑	๑	๑	-	-	-	
นักพัฒนาชุมชนชำนาญการ	๑	๑	๑	๑	-	-	-	
เจ้าพนักงานธุรการปฏิบัติงาน	๑	๑	๑	๑	-	-	-	
ผู้ช่วยนักพัฒนาชุมชน	๑	๑	๑	๑	-	-	-	
รวม	๕๔	๕๔	๕๔	๕๔	-	-	-	

โครงสร้างส่วนราชการ อบต.



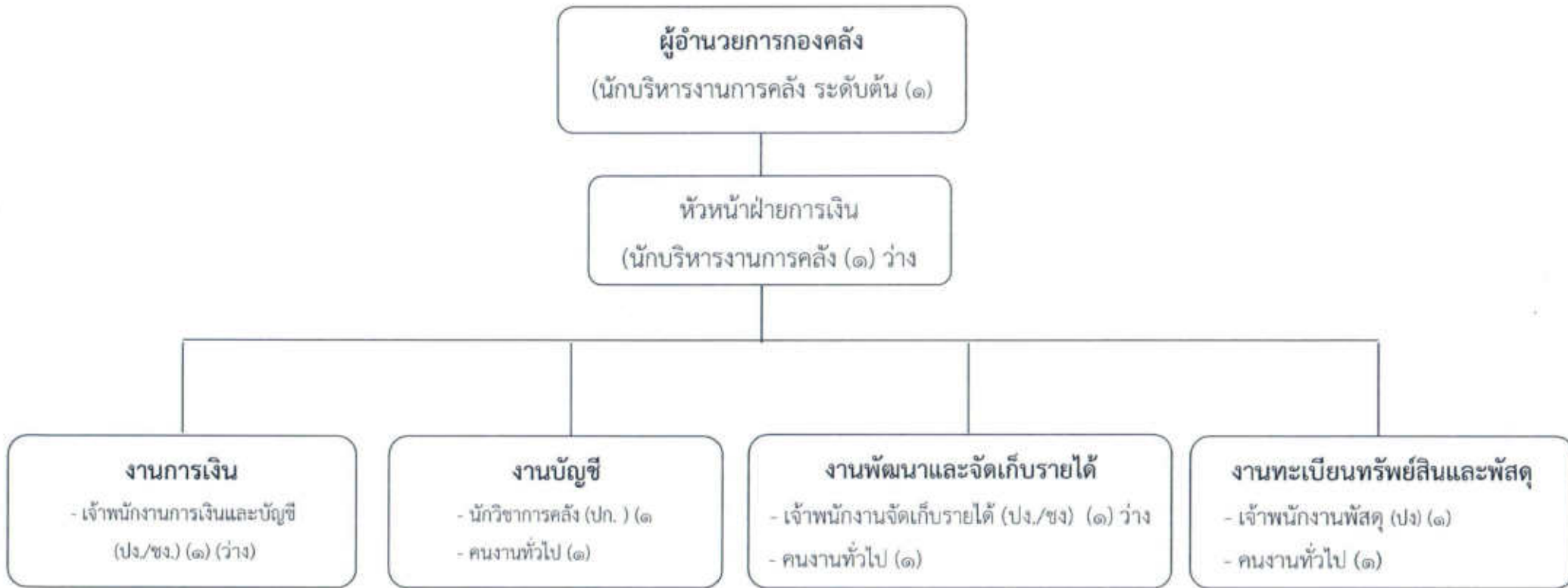
ระดับ	บริหารท้องถิ่น			อำนาจการท้องถิ่น			วิชาการ					ทั่วไป				ลูกจ้างประจำ	ครู	พนักงานจ้าง	
	ต้น	กลาง	สูง	ต้น	กลาง	สูง	ปก.	ชก.	ชก.พิเศษ	เชี่ยวชาญ	(ปก./ชก.)	ปจ.	ชง.	อาวุโส	ปจ/ชง.			ภารกิจ	ทั่วไป
จำนวน	-	๑	-	๗	-	-	๓	๑	-	-	๑	๒	๑	-	๕	๒	๒	๖	๑๗

โครงสร้างของสำนักงานปลัด อบต.



ระดับ	อำนาจการท้องถิ่น			วิชาการ					ทั่วไป				ลูกจ้างประจำ	พนักงานจ้าง	
	ต้น	กลาง	สูง	ปก.	ชก.	ชก.พิเศษ	เชี่ยวชาญ	(ปก./ชก.)	ปง.	ชง.	อาวุโส	ปง/ชง.		ภารกิจ	ทั่วไป
จำนวน	๑	-	-	๒	-	-	-	๑	๑	๑	-	-	๑	๒	๓

โครงสร้างกองคลัง



ระดับ	อำนาจการท้องถิ่น			วิชาการ					ทั่วไป				ลูกจ้างประจำ	พนักงานจ้าง	
	ต้น	กลาง	สูง	ปก.	ชก.	ชก.พิเศษ	เชี่ยวชาญ	(ปก./ชก.)	ปง.	ชง.	อาวุโส	ปง/ชง.		ภารกิจ	ทั่วไป
จำนวน	๒	-	-	๑	-	-	-	-	๑	-	-	๒	-	-	๓

โครงสร้างกองช่าง



ระดับ	อำนาจการท้องถิ่น			วิชาการ					ทั่วไป				ลูกจ้างประจำ	พนักงานจ้าง	
	ต้น	กลาง	สูง	ปก.	ชก.	ชก.พิเศษ	เชี่ยวชาญ	(ปก./ชก.)	ปง.	ชง.	อาวุโส	ปง/ชง.		ภารกิจ	ทั่วไป
จำนวน	๑	-	-	-	-	-	-	-	๑	-	-	๒	๑	๒	๗