



ร่าง

แผนพัฒนาท้องถิ่น

(๒๕๖๑-๒๕๖๕)

ฉบับเพิ่มเติมหรือเปลี่ยนแปลงแผนพัฒนาท้องถิ่นครั้งที่ ๒/๒๕๖๓

ของ

องค์การบริหารส่วนตำบลคลองเรือ

อำเภอวิหารแดง จังหวัดสระบุรี

สำนักปลัดฯ

งานนโยบายและแผน

โทร ๐-๓๖๒๗-๗๖๐๐

สารบัญ

หน้า

ส่วนที่ ๑	สภาพทั่วไปและข้อมูลพื้นฐาน	๑-๑๘
	๑.๑ ด้านกายภาพ	
	๑.๒ ด้านการเมือง/การปกครอง	
	๑.๓ ประชากร	
	๑.๔ สภาพสังคม	
	๑.๕ ระบบบริการพื้นฐาน	
	๑.๖ ระบบเศรษฐกิจ	
	๑.๗ ศาสนา ประเพณี วัฒนธรรม	
	๑.๘ ทรัพยากรธรรมชาติ	
ส่วนที่ ๒	ยุทธศาสตร์การพัฒนากองค์กรปกครองส่วนท้องถิ่น	๑๘-๓๔
	๒.๑ ความสัมพันธ์ระหว่างแผนพัฒนาระดับมหภาค	
	๒.๒ ยุทธศาสตร์ขององค์กรปกครองส่วนท้องถิ่น	
	๒.๓ การวิเคราะห์เพื่อพัฒนาท้องถิ่น	
ส่วนที่ ๓	การนำแผนพัฒนาท้องถิ่นไปสู่การปฏิบัติ	๓๕-๑๔๕
	๓.๑ ยุทธศาสตร์การพัฒนาและแผนพัฒนา	
	๓.๒ บัญชีโครงการพัฒนาท้องถิ่น	
ส่วนที่ ๔	การติดตามและประเมินผล	๑๔๖-๑๕๔
	๔.๑ การติดตามและประเมินผลยุทธศาสตร์	
	๔.๒ การติดตามและประเมินผลโครงการ	
	๔.๓ สรุปผลการพัฒนาท้องถิ่น	
	๔.๔ ข้อเสนอแนะในการจัดทำแผนพัฒนาท้องถิ่นในอนาคต	

ส่วนที่ ๑

สภาพทั่วไปและข้อมูลพื้นฐาน

ส่วนที่ ๑ สภาพทั่วไปและข้อมูลพื้นฐาน

๑. ด้านกายภาพ

๑.๑ ลักษณะที่ตั้ง

องค์การบริหารส่วนตำบลคลองเรือ เป็นองค์กรปกครองส่วนท้องถิ่น ตั้งอยู่เลขที่ ๑๒/๓ หมู่ที่ ๙ ตำบลคลองเรือ อำเภอวิหารแดง จังหวัดสระบุรี อยู่ทางทิศตะวันตกเฉียงใต้ของอำเภอเมืองสระบุรี ห่างจากอำเภอเมืองสระบุรีประมาณ ๓๐ กิโลเมตร มีเนื้อที่รวม ๒๕.๖๔๕ ตารางกิโลเมตร หรือ ๑๖,๐๒๘.๑๒ ไร่

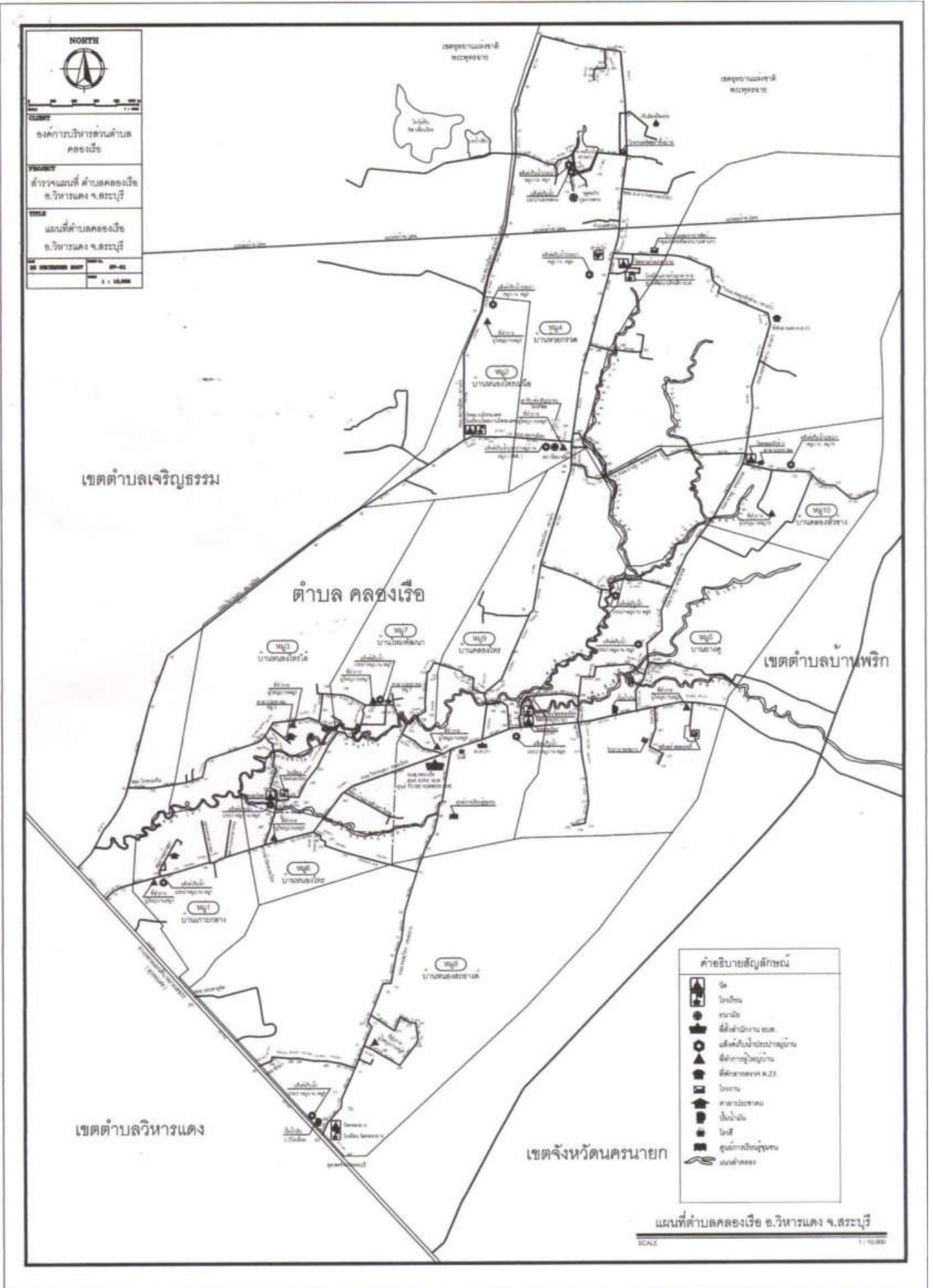
องค์การบริหารส่วนตำบลคลองเรือ ได้รับการยกฐานะเป็นองค์การบริหารส่วนตำบลมีฐานะเป็นนิติบุคคลและเป็นราชการบริหารส่วนท้องถิ่น ตามพระราชบัญญัติสภาพัฒนาการปกครองส่วนท้องถิ่น พ.ศ. ๒๕๓๗ ตามประกาศกระทรวงมหาดไทย เมื่อวันที่ ๑๙ มกราคม ๒๕๓๗ และปรับเป็นขนาดกลาง เมื่อวันที่ ๑๑ พฤษภาคม พ.ศ. ๒๕๕๐ โดยมี นายบุญนาท คัมภีรานนท์ กำนันตำบลคลองเรือ เป็นประธานกรรมการบริหาร (โดยตำแหน่ง) คนแรก ปัจจุบันนายวิโรจน์ บุชบา ดำรงตำแหน่งประธานสภาองค์การบริหารส่วนตำบลคลองเรือ โดยมีนายทิพย์ชยภล เพทายวิราพันธ์ เป็นนายกองค์การบริหารส่วนตำบลคลองเรือ

๑.๒ ภูมิประเทศ

ลักษณะพื้นที่ของตำบลคลองเรือ โดยทั่วไปเป็นที่ราบค่อนข้างเรียบบริเวณทิศเหนือของตำบลทิศตะวันออกของตำบลจรดเทือกเขาป่าสงวนแห่งชาติป่ามวกเหล็กและป่าทับกวาง แปลงสอง,มีแหล่งน้ำที่สำคัญได้แก่ คลองห้วยกรวดและคลองหัวช้างไหลมาบรรจบกันเป็นคลองวิหารแดงในเขตหมู่ที่ ๙ โดยไหลจากทิศตะวันออกลงสู่ทิศตะวันตกของตำบล สภาพพื้นที่โดยทั่วไปจึงเหมาะสำหรับการเกษตรและปศุสัตว์

อาณาเขตติดต่อ

ทิศเหนือ	ติดต่อกับ	ตำบลเจริญธรรม	อำเภอวิหารแดง	จังหวัดสระบุรี
ทิศใต้	ติดต่อกับ	ตำบลบ้านพรึก	อำเภอบ้านนา	จังหวัดนครนายก
ทิศตะวันออก	ติดต่อกับ	ตำบลเขาเพิ่ม	อำเภอบ้านนา	จังหวัดนครนายก
ทิศตะวันตก	ติดต่อกับ	เทศบาลตำบลวิหารแดง	อำเภอวิหารแดง	จังหวัดสระบุรี



๑.๓ ลักษณะภูมิอากาศ

สภาพภูมิอากาศโดยทั่วไปของตำบล ดังนี้

- ฤดูฝน เริ่มตั้งแต่กลางเดือนพฤษภาคมถึงกลางเดือนกันยายน ฝนตกชุกมากที่สุดคือเดือนกันยายน
- ฤดูหนาว เริ่มตั้งแต่กลางเดือนตุลาคมถึงกลางเดือนกุมภาพันธ์ โดยมีอากาศหนาวถึงหนาวจัดเป็นบางวันในเดือนธันวาคมและมกราคม
- ฤดูร้อน เริ่มประมาณกลางเดือนกุมภาพันธ์ ถึงประมาณเดือนพฤษภาคม เป็นช่วงเดือนที่มีอากาศร้อนที่สุดคือเดือนเมษายน

๑.๔ ลักษณะของดิน

เนื้อดิน	บริเวณที่พบ	ชุดดินที่	ความเหมาะสมของชุดดิน	การใช้ประโยชน์
ดินร่วนปนทรายแป้ง สีดินเป็นสีเทา สีน้ำตาลปนเหลือง และมีจุดสีน้ำตาลเข้ม สีเหลืองหรือสีแดง ในดินชั้นล่าง ดินมีความอุดมสมบูรณ์ค่อนข้างต่ำ การระบายน้ำไม่ดี pH ๔.๕-๖.๐	ทางทิศ ตะวันตกของตำบลบริเวณ หมู่ที่ ๒,๓,๔,๗,๙	๑๖	ปลูกข้าว ไม้ผล พืชผัก	ปลูกข้าว ไม้ผล
พื้นที่เป็นภูเขาและเทือกเขา มีความลาดชันมาก ส่วนใหญ่มีเศษหิน ก้อนหิน และปกคลุมด้วยป่าไม้ต่างๆ การระบายน้ำดีปานกลางถึงดี การไหลบ่าของน้ำบนผิวดินเร็ว	ทางตอนเหนือสุดของตำบล หมู่ที่ ๔,๑๐	๖๒	เป็นป่าเบญจพรรณ ป่าเต็งรังหรือป่าดงดิบชื้น	เป็นพื้นที่ป่าไม่เหมาะทำการเกษตร
ดินเหนียว ดินบนมีการทับถมเป็นชั้นๆดินล่างมีสีเทา บางแห่งมีเปลือกหอยปะปน ดินมีความอุดมสมบูรณ์ปานกลางถึงสูง pH ๔.๕-๖.๕	ทางทิศใต้ของตำบลบริเวณ หมู่ที่๑,๖,๘,๙	๖	ปลูกข้าว ปลูกไม้ผล พืชตระกูลถั่ว พืชผัก	ปลูกข้าว ไม้ผล พืชผัก
ดินร่วน มีสีน้ำตาลปนเทา หรือสีน้ำตาลอ่อน ดินมีความอุดมสมบูรณ์ต่ำ และมีน้ำท่วมขังในฤดูฝน การระบายน้ำดีปานกลาง pH ๕.๐-๖.๕	ทางตอนเหนือบริเวณ หมู่ที่ ๑,๓,๔,๕,๖,๗, ๙,๑๐	๒๑	ปลูกข้าว ปลูกไม้ผล พืชตระกูลถั่ว พืชผัก	ปลูกข้าว ผลไม้
ดินตอนบนเป็นดินร่วน ดินล่างเป็นดินเศษหิน สีดินเป็นสีน้ำตาล สีเหลืองหรือสีแดง ความอุดมสมบูรณ์ต่ำ pH ๔.๕-๕.๕	ทางตอนเหนือของตำบล หมู่ที่ ๔,๑๐	๕๖	ปลูกพืชไร่ ไม้ผล	ทำนา ไม้ผล

๒. ด้านการเมือง/การปกครอง

๒.๑ เขตการปกครอง

องค์การบริหารส่วนตำบลคลองเรือแบ่งพื้นที่การปกครองออกเป็น				๑๐ หมู่บ้าน ดังนี้
หมู่ที่ ๑	บ้านเกาะกลาง	นายทองเปลว	เฉยชอบ	ผู้ใหญ่บ้านหมู่ที่ ๑
หมู่ที่ ๒	บ้านหนองไทรเหนือ	นายวสันต์	บัวทอง	ผู้ใหญ่บ้านหมู่ที่ ๒
หมู่ที่ ๓	บ้านหนองไทรใต้	นายจำรัส	พรมน้อย	ผู้ใหญ่บ้านหมู่ที่ ๓
หมู่ที่ ๔	บ้านห้วยกรวด	นายสมทรง	คุ้มครอง	ผู้ใหญ่บ้านหมู่ที่ ๔
หมู่ที่ ๕	บ้านยางคู้	นายสมหวัง	เกตัวร์	ผู้ใหญ่บ้านหมู่ที่ ๕
หมู่ที่ ๖	บ้านหนองไทร	นายอัศวิน	คัมภีรานนท์	กำนันตำบลคลองเรือ
หมู่ที่ ๗	บ้านใหม่	นายนิคม	พานทอง	ผู้ใหญ่บ้านหมู่ที่ ๗
หมู่ที่ ๘	บ้านหนองสะอากค์	นายสมนึก	สุดใจ	ผู้ใหญ่บ้านหมู่ที่ ๘
หมู่ที่ ๙	บ้านคลองไทร	นางพรนภา	ฉิมยาม	ผู้ใหญ่บ้านหมู่ที่ ๙
หมู่ที่ ๑๐	บ้านคลองหัวช้าง	นายสงวาลย์	คชประเสริฐ	ผู้ใหญ่บ้านหมู่ที่ ๑๐

๒.๒ การเลือกตั้ง

สมาชิกสภาองค์การบริหารส่วนตำบลคลองเรือ

ประกอบด้วยสมาชิกสภาองค์การบริหารส่วนตำบลคลองเรือ จำนวน ๒๐ คน โดยราษฎรมีสหิเลือกตั้ง ทั้ง ๑๐ หมู่บ้าน หมู่บ้านละ ๒ คน เพื่อร่วมกันพัฒนา ปรับปรุง ดูแล ติดตามผลการปฏิบัติหน้าที่และรายงานผลให้ประชาชนทราบ ตามโครงการและงบประมาณขององค์การบริหารส่วนตำบลคลองเรือ

ที่	ชื่อ-นามสกุล	ตำแหน่ง	การศึกษา
๑	นายวิโรจน์ บุชบา	ประธานสภา อบต.	ปริญญาตรี
๒	นายสมัย ลำดี	รองประธานสภา อบต.	ป.๔
๓	นายกษพพัฒน์ ธนดิฐภักดีพงศ์	เลขานุการสภา อบต.	ปริญญาโท
๔	นายสรอรรถ ทับสาร	สมาชิกสภา อบต. หมู่ที่ ๑	ปริญญาตรี
๕	นางบุญยวีร์ เฉยชอบ	สมาชิกสภา อบต. หมู่ที่ ๑	ม.๓
๖	นางทองสุข คำแพง	สมาชิกสภา อบต. หมู่ที่ ๒	ป.๔
๗	นายศิริพงษ์ ผาพิน	สมาชิกสภา อบต. หมู่ที่ ๒	ม.๓
๘	นายสุนทร บุญมี	สมาชิกสภา อบต. หมู่ที่ ๓	ม.๖
๙	นายสมัย พงษ์ภมร	สมาชิกสภา อบต. หมู่ที่ ๓	ม.๖
๑๐	นางอรรณพ หมื่นราม	สมาชิกสภา อบต. หมู่ที่ ๔	ปริญญาตรี
๑๑	นายสมศักดิ์ ชันแก้ว	สมาชิกสภา อบต. หมู่ที่ ๔	ม.๖
๑๒	นายสุวัฒน์ นิลสุพัฒน์	สมาชิกสภา อบต. หมู่ที่ ๕	ป.๗
๑๓	นายสุเมธ อ่อนศรี	สมาชิกสภา อบต. หมู่ที่ ๕	ป.๖
๑๓	นายประทวน หุ่นสาระ	สมาชิกสภา อบต. หมู่ที่ ๖	ม.๖
๑๔	นายนิภณ พานทอง	สมาชิกสภา อบต. หมู่ที่ ๗	ม.๖

ที่	ชื่อ-นามสกุล	ตำแหน่ง	การศึกษา
๑๕	นางสุนันท์ อ้อยแดง	สมาชิกสภา อบต. หมู่ที่ ๘	ป.๔
๑๖	นายบุญมี โพธิ์น้อย	สมาชิกสภา อบต. หมู่ที่ ๙	ป.๔
๑๗	นายวินัย ขวัญชัยโย	สมาชิกสภา อบต. หมู่ที่ ๙	ม.๖
๑๘	นางชลนิธา คชประเสริฐ	สมาชิกสภา อบต. หมู่ที่ ๑๐	ปริญญาตรี
๑๙	นายสมพงษ์ ปัญโญ	สมาชิกสภา อบต. หมู่ที่ ๑๐	ป.๖

คณะผู้บริหาร ประกอบด้วย

นายกองค์การบริหารส่วนตำบลคลองเรือ และรองนายก ๒ คน เลขานุการนายกฯ ๑ คน ซึ่งมาจากการแต่งตั้งของนายกองค์การบริหารส่วนตำบลคลองเรือ

ที่	ชื่อ-นามสกุล	ตำแหน่ง	การศึกษา
๑	นายทิพย์ชยภล เพทายวิราพันธ์	นายก อบต.	ปริญญาโท
๒	นายชาติ ชูนาม	รองนายก อบต.	ม.๖
๓	นายอุทัย เกิดรี	รองนายก อบต.	ม.๓
๔	นางกัญฉษา พุกสิทธิ์	เลขานุการนายก อบต.	ปริญญาตรี

จำนวนข้าราชการ พนักงานและลูกจ้างส่วนท้องถิ่น แยกตามส่วนราชการดังนี้

สำนักปลัด	พนักงานส่วนท้องถิ่น	จำนวน รวม ๑๐ คน
	ข้าราชการ	๖ คน
	ลูกจ้างประจำ	๑ คน
	พนักงานจ้างตามภารกิจ	๑ คน
	พนักงานจ้างทั่วไป	๒ คน
กองคลัง	พนักงานส่วนท้องถิ่น	จำนวน รวม ๖ คน
	ข้าราชการ	๓ คน
	พนักงานจ้างทั่วไป	๓ คน
กองช่าง	พนักงานส่วนท้องถิ่น	จำนวน รวม ๙ คน
	ข้าราชการ	๒ คน
	ลูกจ้างประจำ	๒ คน
	พนักงานจ้างทั่วไป	๕ คน
กองการศึกษาฯ	พนักงานส่วนท้องถิ่น	จำนวน รวม ๓ คน
	ข้าราชการ	๓ คน
กองสาธารณสุขฯ	พนักงานส่วนท้องถิ่น	จำนวน รวม - คน
	ข้าราชการ	-
	พนักงานจ้างทั่วไป	-

กองสวัสดิการสังคม	พนักงานส่วนท้องถิ่น	จำนวน รวม ๔ คน
	ข้าราชการ	๓ คน
	ลูกจ้างประจำ	-
	พนักงานจ้างตามภารกิจ	๑ คน

รวมข้าราชการ/พนักงานส่วนตำบล

	รวมพนักงานส่วนท้องถิ่นทั้งสิ้น	จำนวน
	ข้าราชการ	๑๗ คน
	ลูกจ้างประจำ	๒ คน
	พนักงานจ้างตามภารกิจ	๒ คน
	พนักงานจ้างทั่วไป	๑๑ คน
	รวมทั้งสิ้น	๓๒ คน

โครงสร้างพนักงานส่วนตำบลและพนักงานจ้างขององค์การบริหารส่วนตำบลคลองเรือ
มีอัตรากำลังพนักงานและลูกจ้างขององค์การบริหารส่วนตำบล ดังนี้

ลำดับที่	ชื่อ - สกุล	ตำแหน่ง	หมายเหตุ
๑	นายเกษพัฒน์ ธนดิฐภักดีพงศ์	ปลัดองค์การบริหารส่วนตำบล	ปริญญาโท
สำนักงานปลัดฯ จำนวน ๑๐ คน			
๒	นางสุภาพร ศรีสว่าง	หัวหน้าสำนักปลัด	ปริญญาโท
๓	นางสาวสายฝน อินธิสาร	นักวิเคราะห์นโยบายและแผนปฏิบัติการ	ปริญญาตรี
๔	นางวรรณพัชร สว่างแสง	นักทรัพยากรบุคคลปฏิบัติการ	ปริญญาโท
๕	นางสาวศิริวรรณ เกสสิน	เจ้าพนักงานธุรการชำนาญงาน	ปริญญาตรี
๖	นายศรีสวัสดิ์ เกาดี	พนักงานขับรถ	ป.๖
๗	นายกฤษฎา พูนเพ็ง	เจ้าพนักงานป้องกันและบรรเทาสาธารณภัย ปก/ชง	ปวส.
๘	นางสาวปริยากร หนูแดง	ผู้ช่วยนักทรัพยากรบุคคล	ปริญญาตรี
๙	นายเกริกวิทย์ อิศรางกูร ณ อยุธยา	พนักงานจ้างทั่วไป	ปริญญาตรี
๑๐	นางสาวเสาวนีย์ ศรีบุญจันทร์	พนักงานจ้างทั่วไป	ม.๖
กองคลัง จำนวน ๖ คน			
-	-ว่าง-	ผู้อำนวยการกองคลัง	-
๑	นางสาวน้ำอ้อย วิมาน	หัวหน้าฝ่ายการเงิน รก.ผอ.การคลัง	ปริญญาโท
๒	นางนภาพร ชินวร	นักวิชาการคลังปฏิบัติการ	ปริญญาตรี
-	-ว่าง-	เจ้าพนักงานการเงินและบัญชี ปก/ชง	-
๓	นางสาวภัทรวดี เพ็ชรดา	เจ้าพนักงานพัสดุปฏิบัติงาน	ปริญญาตรี
-	-ว่าง-	เจ้าหน้าที่จัดเก็บรายได้	-

๔	นางสาวชนพิศ บัวหลาย	พนักงานจ้างทั่วไป	ปริญญาตรี
๕	นางสาวจิราวรรณ บัวอูย	พนักงานจ้างทั่วไป	ปวส.
๖	นางสาวพีไลวรรณ จำปาทอง	พนักงานจ้างทั่วไป	ปริญญาตรี
กองช่าง จำนวน ๙ คน			
๑	นายวิชญ์วี เพศสุวรรณ	ผู้อำนวยการกองช่าง	ปริญญาตรี
-	-ว่าง-	นายช่างโยธาชำนาญงาน	
๒	นายกมลศักดิ์ อินธสนธิ์	เจ้าพนักงานธุรการปฏิบัติงาน	ปริญญาตรี
๓	นางสาวเต็มดวง ฤทธิทอง	ผู้ช่วยนายช่างโยธา	ปวส.
๔	นายอำนาจ อาษาพันธ์	พนักงานจตมาตรวัดน้ำ	ม.๓
๕	นายประมวล เป้าศรี	พนักงานจ้างทั่วไป	ม.๖
๖	นายสมจิตร แดงสมสะอาด	พนักงานจ้างทั่วไป	ป.๖
๗	นายค้ำ อินแก้ว	พนักงานจ้างทั่วไป	ม.๖
๘	นายประทวน ปิ่นภัย	พนักงานจ้างทั่วไป	ป.๔
๙	นางสาวมารีสา แหยมนุช	พนักงานจ้างทั่วไป	ปวช.
กองการศึกษา ศาสนาและวัฒนธรรม จำนวน ๓ คน			
๑	นางสาวปราณี ศรีสุระ	ผู้อำนวยการการศึกษา ศาสนาและวัฒนธรรม	ปริญญาโท
๒	นางสาวสาหร่าย บัวทอง	หัวหน้าศูนย์พัฒนาเด็กเล็ก	ปริญญาตรี
๓	นางวิจิตา ประสานสุขถาวร	ครูศูนย์พัฒนาเด็กเล็ก	ปริญญาตรี
กองสวัสดิการสังคม จำนวน ๔ คน			
๑	นางสุกษา เมฆขลา	ผู้อำนวยการกองสวัสดิการสังคม	ปริญญาตรี
๒	นายไพโรจน์ ผ่องสุข	นักพัฒนาชุมชนชำนาญการ	ปริญญาตรี
๓	นายวัฒนพงษ์ นาโสภ	เจ้าพนักงานธุรการปฏิบัติงาน	ปริญญาตรี
๔	นางสาวภิญญาดา จันท์แย้ม	ผู้ช่วยนักพัฒนาชุมชน	ปริญญาตรี
กองสาธารณสุข จำนวน - คน			
	-	-	

๓.ประชากร

๓.๑ ข้อมูลเกี่ยวกับจำนวนประชากร

ประชากรในพื้นที่ตำบลคลองเรือ ๑๐ หมู่ ณ วันที่ ๑๖ กันยายน ๒๕๖๒ แยกเป็นชาย ๓,๕๑๕ คน เป็นหญิง ๓,๖๐๘ คน รวมทั้งสิ้น ๗,๑๒๓ คน จำนวนครัวเรือน รวมทั้งสิ้น ๒,๓๒๑ ครัวเรือน

หมู่ที่	ชื่อหมู่บ้าน	ชาย	หญิง	รวม	หลังคาเรือน
๑	บ้านเกาะกลาง	๓๓๓	๓๔๐	๖๗๓	๒๔๑
๒	บ้านหนองไทรเหนือ	๑๐๕	๑๑๗	๒๒๒	๖๗
๓	บ้านหนองไทรใต้	๑๓๙	๑๖๔	๓๐๓	๙๓
๔	บ้านห้วยกรวด	๕๘๔	๕๗๘	๑,๑๖๒	๓๖๔
๕	บ้านยางคู้	๓๕๙	๓๙๙	๗๕๘	๒๖๐
๖	บ้านหนองไทร	๔๔๑	๔๓๗	๘๗๘	๒๗๐
๗	บ้านใหม่	๑๗๔	๑๗๖	๓๕๐	๑๑๓
๘	บ้านหนองสะอังก์	๒๙๗	๒๙๕	๕๙๒	๒๐๔
๙	บ้านคลองไทร	๘๑๐	๘๒๙	๑,๖๓๙	๕๓๒
๑๐	บ้านคลองหัวช้าง	๒๗๓	๒๗๓	๕๔๖	๑๗๗
	รวม	๓,๕๑๕	๓,๖๐๘	๗,๑๒๓	๒,๓๒๑

จำนวนประชากรเปรียบเทียบ ปี (๒๕๕๙-๒๕๖๒)

หมู่ที่	ชื่อหมู่บ้าน	ปี ๒๕๕๙	ปี ๒๕๖๐	ปี๒๕๖๑	ปี๒๕๖๒
๑	บ้านเกาะกลาง	๖๔๙	๖๖๕	๖๕๙	๖๗๓
๒	บ้านหนองไทรเหนือ	๒๑๗	๒๒๙	๒๒๖	๒๒๒
๓	บ้านหนองไทรใต้	๓๐๐	๓๐๐	๓๐๐	๓๐๓
๔	บ้านห้วยกรวด	๑,๑๖๓	๑,๑๕๖	๑,๑๖๑	๑,๑๖๒
๕	บ้านยางคู้	๗๓๑	๗๓๓	๗๕๓	๗๕๘
๖	บ้านหนองไทร	๘๖๖	๘๖๗	๘๗๐	๘๗๘
๗	บ้านใหม่	๓๕๐	๓๕๑	๓๔๙	๓๕๐
๘	บ้านหนองสะอังก์	๕๘๓	๕๙๗	๕๙๑	๕๙๒
๙	บ้านคลองไทร	๑,๖๒๕	๑,๖๒๗	๑,๖๒๔	๑,๖๓๙
๑๐	บ้านคลองหัวช้าง	๕๓๙	๕๓๙	๕๕๐	๕๔๖
	รวม	๗,๐๒๗	๗,๐๖๔	๗,๐๘๓	๗,๑๒๓

๓.๒ ช่วงอายุและจำนวนประชากร

ที่	ช่วงอายุ	ชาย	หญิง	รวม
๑	เยาวชน	๓๗๖	๘๐๓	๑,๑๗๙
๒	ประชากร	๒,๒๘๐	๒,๒๒๗	๔,๕๐๗
๓	ผู้สูงอายุ	๔๑๓	๕๒๕	๙๓๘
		๓,๐๖๙	๓,๕๕๕	๖,๖๒๔

๔. สภาพสังคม

๔.๑ การศึกษา

สถานศึกษาในสังกัดสพฐ. จำนวน ๓ แห่ง

- โรงเรียนวัดสมานมิตรมงคล
- โรงเรียนชุมชนวัดคลองไทร (ฉัตรราษฎร์บำรุง)
- โรงเรียนวัดเขาแก้วมุขดาราม

ศูนย์พัฒนาเด็กเล็ก จำนวน ๑ แห่ง

- ศูนย์พัฒนาเด็กเล็ก ตั้งอยู่ที่หมู่ ๙ สถานที่ทำการองค์การบริหารส่วนตำบลคลองเรือ
- ที่อ่านหนังสือพิมพ์ประจำหมู่บ้าน มี ๖ แห่ง ประกอบด้วยหมู่ ๓,๔,๕,๗,๙,๑๐

๔.๒ การสาธารณสุข

- มีสถานบริการสาธารณสุข จำนวน ๑ แห่ง
โรงพยาบาลส่งเสริมสุขภาพตำบลคลองเรือ ตั้งอยู่หมู่ที่ ๔ ตำบลคลองเรือ

๕. ระบบบริการพื้นฐานขององค์การบริหารส่วนตำบลคลองเรือ

๕.๑ การคมนาคมขนส่ง

การคมนาคมติดต่อระหว่างอำเภอและจังหวัดรวมทั้งการคมนาคมภายในตำบลและหมู่บ้านมีรายละเอียดดังนี้

- ถนนทางหลวงชนบทสายวิหารแดง – คลองไทร เป็นถนนลาดยางกว้าง ๖ เมตร ใช้การได้ดี
- ถนนสายยางคู่ – ห้วยกรวด เป็นถนนลาดยาง กว้าง ๖ เมตร
- ถนนสายคลองหัวช้าง – เขาแก้ว เป็นถนนลาดยาง กว้าง ๖ เมตร ใช้การได้ดี
- ถนนสายคลองไทร – เขาแก้ว เป็นถนนลาดยาง เชื่อมต่อกับถนนคอนกรีตเสริมเหล็กกว้าง ๔ เมตร และ ๕

เมตร ตามลำดับ สภาพเป็นหลุมเป็นบ่อบางช่วง

- ถนนสายคลองไทร – คลองยาง เป็นถนนลาดยางกว้าง ๖ เมตร ใช้การได้ดี

หมู่ที่ ๑	ระยะทางห่างจากที่ทำการองค์การบริหารส่วนตำบลคลองเรือ	๒,๘๓๑ เมตร (๒.๘๐ กม.)
หมู่ที่ ๒	ระยะทางห่างจากที่ทำการองค์การบริหารส่วนตำบลคลองเรือ	๕,๘๐๐ เมตร (๕.๘๐ กม.)
หมู่ที่ ๓	ระยะทางห่างจากที่ทำการองค์การบริหารส่วนตำบลคลองเรือ	๓,๐๐๐ เมตร (๓.๐๐ กม.)
หมู่ที่ ๔	ระยะทางห่างจากที่ทำการองค์การบริหารส่วนตำบลคลองเรือ	๔,๐๐๐ เมตร (๔.๐๐ กม.)
หมู่ที่ ๕	ระยะทางห่างจากที่ทำการองค์การบริหารส่วนตำบลคลองเรือ	๒,๕๑๑ เมตร (๒.๕๐กม.)
หมู่ที่ ๖	ระยะทางห่างจากที่ทำการองค์การบริหารส่วนตำบลคลองเรือ	๑,๖๘๒ เมตร (๑.๗๐ กม.)
หมู่ที่ ๗	ระยะทางห่างจากที่ทำการองค์การบริหารส่วนตำบลคลองเรือ	๑,๖๗๐ เมตร (๑.๗๐ กม.)
หมู่ที่ ๘	ระยะทางห่างจากที่ทำการองค์การบริหารส่วนตำบลคลองเรือ	๒,๘๐๐ เมตร (๒.๘ กม.)
หมู่ที่ ๙	ระยะทางห่างจากที่ทำการองค์การบริหารส่วนตำบลคลองเรือ	๐,๑๐๐ เมตร
หมู่ที่ ๑๐	ระยะทางห่างจากที่ทำการองค์การบริหารส่วนตำบลคลองเรือ	๕,๕๐๐ เมตร (๕.๕ กม.)

๕.๒ การไฟฟ้า

ไฟฟ้าภายในเขตตำบลคลองเรือ ดำเนินการโดยการไฟฟ้าส่วนภูมิภาคซึ่งให้บริการไฟฟ้ายังไม่ครบทุกหลังคาเรือนรวมทั้งไฟฟ้าสาธารณะยังไม่ครอบคลุมทั่วถึงทุกถนนภายในเขตองค์การบริหารส่วนตำบลคลองเรือ ซึ่งไฟฟ้าสาธารณะอยู่ในความดูแลและการซ่อมแซมองค์การบริหารส่วนตำบลคลองเรือ

๕.๓ การประปา

- มีการประปาหมู่บ้าน จำนวน ๑๐ แห่ง
- สถานที่ตั้งครอบคลุมพื้นที่ให้บริการ ทั้ง ๑๐ หมู่บ้าน

๕.๔ การโทรศัพท์

- มีตู้โทรศัพท์สาธารณะ จำนวน ๔ แห่ง ตั้งอยู่หมู่ที่ ๔,๕,๗,๙

๕.๕ ไปรษณีย์หรือการสื่อสารหรือการขนส่ง และวัสดุ ครุภัณฑ์

- หอกระจายข่าว จำนวน ๑๐ แห่ง
- มีระบบเสียงไร้สายครอบคลุมพื้นที่ หมู่ที่ ๑,๒,๕,๗,๘,๙

๖. ระบบเศรษฐกิจ

๖.๑ การเกษตร

ประชากรตำบลคลองเรือโดยส่วนใหญ่ประกอบอาชีพเกษตรกรรมเช่นทำนา,เลี้ยงสัตว์และปลูกพืชผักผลไม้

๖.๒ การปศุสัตว์

ที่	ชื่อ - สกุล	บ้านเลขที่	ประเภท	
			หมู่ที่	การประกอบธุรกิจ
๑	นางศรีไพร ศาสตร์ทรัพย์	๘๖	๑	ฟาร์มไก่
๒	นายวสันต์ บัวทอง	๒๖	๒	เลี้ยงไก่
๓	บริษัททรัพย์รุ่งเรืองชัยฟาร์มจำกัด	๘๑	๓	เลี้ยงไก่
๔	นายสุรเชษฐ์ พิพัฒสัตยานวงศ์	๓๒	๔	เลี้ยงไก่
๕	นายสมควร สุमारทอง	๑๘๙	๔	เลี้ยงไก่
๖	นายสมศักดิ์ ชันแก้ว	๑๑๕	๔	ฟาร์มสุกร
๗	นายจำนงค์ ทศพร	๒๓	๔	เลี้ยงไก่
๘	นางประทุม ทองอินทร์	๙๘/๓	๔	เลี้ยงไก่
๙	นายวินัย ชันดวง	๑๑๕/๒	๔	เลี้ยงสุกร
๑๐	นายศรีณยู ศาสตร์ทรัพย์	๒๖	๔	เลี้ยงไก่
๑๑	นายสุบิน หมื่นราม	๓๕	๔	เลี้ยงสุกร
๑๒	นายพงษ์ศักดิ์ ทศพร	๒๓	๔	เลี้ยงไก่
๑๓	นางประเทือง ช้างปาน	๙๘/๔	๔	เลี้ยงไก่
๑๔	นางสุมลทิพย์ อินทร์สุข	๒๓/๒	๔	เลี้ยงไก่
๑๕	นายไชย รอดสะเอี่ยม	๕๓	๕	เลี้ยงสุกร
๑๗	นางรัชนิกร สร้อยพวง	๘๖	๕	เลี้ยงสุกร
๑๘	นายเจษฎา สิงห์มุกดา	๒๐๐/๑	๕	เลี้ยงสุกร
๑๙	นายสุชาติ เดชเกรียงไกร	๙๐	๕	เลี้ยงสุกร
๒๐	นายเทียร กันหา	๑๗๙/๑	๙	เลี้ยงไก่
๒๑	นายนิธิกรรณ์ เรืองภักตร์กุลกิจ	๕๕/๑	๙	เลี้ยงสุกร
๒๒	นางสาวน้อย กองจินดา	๔๘๓	๙	เลี้ยงสุกร

ที่	ชื่อ - สกุล	บ้านเลขที่	ประเภท	
			หมู่ที่	การประกอบธุรกิจ
๒๓	นายเสน่ห์ เอี่ยมคง	๘๐	๙	เลี้ยงสุกร
๒๔	นายศุภชัย อัฐมาลา	๑๒๒	๙	เลี้ยงสุกร
๒๕	นางประทีป แพงสอน	๒๔	๙	เลี้ยงสุกร
๒๖	นายสมพงษ์ อัฐมาลา	๑๖๗	๙	เลี้ยงสุกร
๒๗	นางสาวนฤชล แก้วสำอางค์	๒๖๒	๙	เลี้ยงสุกร
๒๘	นายเฉลิมชัย อัฐมาลา	๑๖๘	๙	เลี้ยงสุกร
๒๙	นายธานี สายบัว	๒๖๓	๙	เลี้ยงสุกร
๓๐	นางสุดใจ กองจินดา	๕๖	๙	เลี้ยงสุกร
๓๑	นางทองมา ขาวน้อย	๒๘๗	๙	เลี้ยงสุกร
๓๒	บริษัท อาหารเบทเทอร์ จำกัด	๘๘	๑๐	เลี้ยงไก่

๖.๓ การบริการ

ร้านอาหาร

ที่	ชื่อ - สกุล	บ้านเลขที่	ประเภท	
			หมู่ที่	การประกอบธุรกิจ
๑	นางอมรรัตน์ ทับสาร	๒๐๔	๑	ร้านอาหาร
๒	นายปฏิคม พันธุ์สง่า	๑๐๑	๔	ร้านอาหาร
๓	นายปิยะ บุญจันทร์	๑๑	๑๐	ร้านอาหาร/ร้านค้า
๔	นางวรรณมา จันทร์พินิจ	๑๐/๔	๒	ร้านอาหารและคาราโอเกะ
๕	นางสาวปาริฉัตร พานทอง	๓๑	๑	ร้านจำหน่ายอาหาร/ขายก๋วยเตี๋ยว
๖	นางสาวรัตนาพร สาระ	๒๗	๔	ร้านอาหาร
๗	นางสาวกำไร บุญธรรม	๑๑๒/๑	๖	ร้านจำหน่ายอาหารและเครื่องดื่ม/ ร้านจำหน่ายไม้พาลेमมือสอง

ประเภทห้องเช่า/บ้านเช่า

ที่	ชื่อ - สกุล	บ้านเลขที่	ประเภท	
			หมู่ที่	การประกอบธุรกิจ
๑	นางทองลั่น เพ็ชรประยูร	๖๕/๑	๑	ห้องเช่า
๒	นางศศิวรรณ สิงห์บุปผา	๓/๑๐	๑	ห้องเช่า
๓	นางประภาพิศ แก้วสุก	๑๗๓	๑	ห้องเช่า
๔	นายธง เดชเกรียงไกร	๙๐/๘	๕	ห้องเช่า
๕	นางกวางทอง มีอาษา	๙๐/๑	๕	ห้องเช่า
๖	นายสมเกียรติ บุญมหาผล	๙๗/๑	๖	ห้องเช่า
๗	นางสาวกัญฉิชา พุกสิทธิ์	๙๗	๖	ห้องเช่า

ที่	ชื่อ - สกุล	บ้านเลขที่	ประเภท	
			หมู่ที่	การประกอบธุรกิจ
๘	นางภคินี สิริจันทร์ขจร	๔๗	๘	วิหารแดงอินน์
๙	นายพจน์ ประทีปเสน	๔๑๕	๙	ห้องเช่า
๑๐	นายณรงค์พล คุวิจิตรสุวรรณ	๒๙๙	๙	ห้องเช่า
๑๑	นางสาวพรนภา นิมยาม	๘๖/๑	๙	ห้องเช่า

ประเภทปั้มน้ำมัน

ที่	ชื่อ - สกุล	บ้านเลขที่	ประเภท	
			หมู่ที่	การประกอบธุรกิจ
๑	นายเสถียร ศรีสง่า	๘๙	๕	ปั้มน้ำมัน
๒	หจก. ป. ปีโตรเลียม	๖๔	๘	ปั้มน้ำมัน
๓	หจก.รัตนจตุติ	๙	๘	สถานีบริการก๊าซ-แก๊ส
๔	นางสาวพรนภา นิมยาม	๘๖	๙	ปั้มหลอด
๕	นางสุรัชณี ศรีจันทร์	๓๙๑	๙	ปั้มหลอด
๖	นางพยงค์ บุญจันทร์	๔๙๘	๑๐	ปั้มหลอด
๗	นางใสมัญ ชันดวง	๑๑๕/๒	๔	ปั้มหลอด
๘	นายสนิท ทองอยู่	๓๒/๒	๖	ปั้มน้ำมัน

ประเภทร้านอินเทอร์เน็ต/เกมส์

ที่	ชื่อ - สกุล	บ้านเลขที่	ประเภท	
			หมู่ที่	การประกอบธุรกิจ
๑	นายเสนาะ กลั่นแก้ว	๒๖๐/๓	๙	น้องเนยเกมส์

ประเภทอู่ซ่อมรถ

ที่	ชื่อ - สกุล	บ้านเลขที่	ประเภท	
			หมู่ที่	การประกอบธุรกิจ
๑	นายพิเชษฐ ดาวดวงสุข	๑๖๗	๑	อู่ซ่อมรถจักรยานยนต์
๒	นายบุญมี สร้อยอุดม	๔๒	๑	อู่ซ่อมรถจักรยานยนต์
๓	นายสมชาติ ผ่องสะอาด	๓๙	๑	อู่ซ่อมรถยนต์
๔	นายจารึก แหยมนก	๑๘๐	๑	อู่ซ่อมรถยนต์
๕	นางสมบุญ เพ็งมาลา	๘๓	๖	อู่ซ่อมรถยนต์
๖	นางสมาน ท้าวหลวง	๗๙	๖	ร้านค้า, อู่ซ่อมรถยนต์
๗	อู่ สุขไพศาล	๑๑๙	๖	อู่ซ่อมรถยนต์
๘	นางอัมพร ชาวพันธ์	๑๒/๔	๙	อู่ซ่อมรถ, ร้านเสริมสวย
๙	นายเกียรติศักดิ์ ลู่พานิชย์	๓๖	๙	อู่ซ่อมรถจักรยานยนต์
๑๐	นายสุชัย สมนวนตา	๑๘๙/๑	๙	อู่ซ่อมรถยนต์
๑๑	นายสุเมธ จันทา	๑๘/๓	๖	อู่ซ่อมรถจักรยานยนต์

ที่	ชื่อ - สกุล	บ้านเลขที่	ประเภท	
			หมู่ที่	การประกอบธุรกิจ
๑๒	นายรหัส ท้าวหลวง	๑๑๐/๒	๑	อยู่ซ่อมรถจักรยานยนต์
๑๓	นายณัฐพล โชติวิวัฒน์วงศ์	๑๑๐/๑	๑	อยู่ซ่อมรถจักรยานยนต์
๑๔	นางสาวอภิญา ไชยฤชา	๑๑๔	๔	อยู่ซ่อมรถจักรยานยนต์
๑๕	หจก. เพอร์มาเทค เอ็นจิเนียริง	๕๐	๘	จำหน่ายและซ่อมรถยนต์
๑๖	นางพัชรี แพงถิ่น	๔๓	๘	อยู่ซ่อมรถและจำหน่ายไม้ปูน เก่า

ประเภทร้านรับซื้อของเก่า

ที่	ชื่อ - สกุล	บ้านเลขที่	ประเภท	
			หมู่ที่	การประกอบธุรกิจ
๑	นายมงคล เอี่ยมสะอาด	๒๐๙/๑	๙	ร้านรับซื้อของเก่า
๒	นางสาวอรพิมล สิริพงษ์ชวลิต	๘๙/๙	๘	ร้านขายของเก่า

ประเภทตลาด

ที่	ชื่อ - สกุล	บ้านเลขที่	ประเภท	
			หมู่ที่	การประกอบธุรกิจ
๑	ตลาดทรัพย์เจริญ	-	๙	ตลาดทรัพย์เจริญ

ประเภทร้านเสริมสวย

ที่	ชื่อ - สกุล	บ้านเลขที่	ประเภท	
			หมู่ที่	การประกอบธุรกิจ
๑	นายพงษ์ศักดิ์ พานทอง	๓๑	๑	ร้านตัดผมชาย
๒	นางสาวราตรี หนูมาทวงษ์	๑๑๖	๕	ร้านเสริมสวย
๓	นางทักษกร พลอยงาม	๒๖๒	๗	ร้านเสริมสวย
๔	นางอัมพร ขาวพันธ์	๑๑๙	๙	ร้านเสริมสวย

๖.๔ อุตสาหกรรม

ที่	ชื่อ - สกุล	บ้านเลขที่	ประเภท	
			หมู่ที่	การประกอบธุรกิจ
๑	นายกิตติพล เทพธाराทิพย์	๑๑๗	๑	โรงงานผลิตกาแฟ
๒	นางสาววราพร บุญมหาผล	๙๗/๓	๖	โรงผลิตน้ำแข็ง
๓	หจก. คลินิก เซรามิกส์ จำกัด	๘๙	๘	โรงงานเซรามิกส์
๔	นายโสภณ แยมพลอย	๕๘	๕	ผลิตน้ำดื่ม
๕	นายชัยทัต คุวิจิตรสุวรรณ	๓๐๐	๙	โรงสีข้าว
๖	นางสาวรุ่งอรุณ โกศลจิต	๙๔	๙	ผลิตน้ำดื่ม

๖.๕ การพาณิชย์และกลุ่มอาชีพ
ร้านค้า

ที่	ชื่อ - สกุล	บ้านเลขที่	ประเภท	
			หมู่ที่	การประกอบธุรกิจ
๑	นางสมบุญณ์ ทับสาร	๒๙	๑	ร้านค้าจำหน่ายหมูสด
๒	นางชนิภา จันทร์แก้ว	๖	๑	ร้านค้า
๓	นายปัญญา ภิรมรักษ์	๔๖	๑	ร้านค้า
๔	นางวงษ์เดือน พยอมน้อย	๒๕	๒	ร้านค้า
๕	นายสมัย พงษ์ภมร	๕๕/๑	๓	ร้านค้า
๖	นางจำนงค์ ปุระศิริ	๒๗๑	๔	ร้านค้า
๗	นางใสมัญ ชันดวง	๑๑๕/๒	๔	ร้านค้า
๘	นางสังวาลย์ ขวัญอ่อน	๑๒๐	๔	ร้านค้า
๙	นางนวลจันทร์ เบญจวงค์	๕๐	๔	ร้านค้า
๑๐	นายสมคิด ไกรทอง	๗๘	๔	ร้านค้า
๑๑	นางบุญยงค์ ผ่องฉาย	๒๗	๔	ร้านค้า
๑๒	นายบุญเลิศ แยมพลอย	๓๕๓/๑	๕	ร้านค้า
๑๓	นายประเสริฐ บุญธรรม	๑๑๒/๑	๕	ร้านค้า
๑๔	นางนารี พันธุ์ลิตร	๑๑๖	๕	ร้านค้า
๑๕	นายสมคิด นันทพล	๒๑	๕	ร้านค้า/เครื่องสังฆภัณฑ์
๑๖	นางสาวละเอียด โคบุตร	๑๓๕	๕	ร้านค้า
๑๗	นางนพพิน อุประ	๔๔/๑	๖	ร้านค้า
๑๘	นายสมเกียรติ บุญมหาผล	๑๓๑	๖	ร้านค้า
๑๙	นางสาวนาค จันทา	๘๔/๒	๖	ร้านค้า
๒๐	นางสาวประทุม รอดเมือง	๙๓	๖	ร้านค้า
๒๑	นางสมบัติ จันทรี	๑๓/๒	๗	ร้านค้า
๒๒	นายสนั่น อินแก้ว	๗๐	๘	ร้านค้า
๒๓	นางอุไร เสาร์ท้าว	๖๕/๑	๘	ร้านค้า
๒๔	นางสาวชนิดา พันธุ์เกษฎาธนเดช	๖๗/๑	๘	ร้านค้า/ขายขนมกะหรี่ปั๊
๒๕	นางสมบัติ จันทรี	๖๙/๔	๘	ร้านค้า
๒๖	นางละออ ก้านพลู	๔๒	๙	ร้านค้า
๒๗	นางชูศักดิ์ เรืองศิลป์	๔๓๒	๙	ร้านค้า
๒๘	นายไพรัตน์ ก้านพลู	๔๔๒	๙	ร้านค้า
๒๙	นางสาวพรนภา นิมยาม	๘๖	๙	ร้านค้า, ปั้นหลอด
๓๐	นางสาวศรีนวล อินทร์อ่ำ	๘๗	๙	ร้านค้า
๓๑	นางสมหมาย ลายคราม	๓๓	๙	ร้านค้า
๓๒	นางสาวแดงอ่อน ขำกระจ่าง	๒๑๓	๙	ร้านค้า
๓๓	นายภิเดช แยมพลอย	๘๖/๒	๙	ร้านจำหน่ายวัสดุอุปกรณ์ก่อสร้าง
๓๔	นางน้อย พุกษา	๔๙๗	๙	ร้านค้า
๓๕	นายสมัย ลำดี	๑๕๖	๙	ร้านค้า

ที่	ชื่อ - สกุล	บ้านเลขที่	ประเภท	
			หมู่ที่	การประกอบธุรกิจ
๓๖	นางกุหลาบ ระวังบุทกข์	๒๘๕	๙	ร้านค้า
๓๗	นายปิยะ บุญจันทร์	๑๑	๑๐	ร้านค้า
๓๘	นายสุต จันทรงาม	๕/๒	๑๐	ร้านค้า
๓๙	นายสุพิน เจียมภักดี	๓๘	๘	ขายขนมกะหรี่ปั๊บบ
๔๐	นางนิยดา สิ้นประเสริฐ	๑๐๑	๑	ร้านค้า
๔๑	นางสาวดำรงค์ วงศ์อินตา	๑๐๑/๒	๑	ร้านค้า
๔๒	นางจินดา ทองอยู่	๙๖/๑	๔	ร้านค้า
๔๓	นางสมจิตต์ คชประเสริฐ	๑๔๔	๔	ร้านค้า
๔๔	นางจรรยา โพธิ์น้อย	๙๘/๖	๔	ร้านค้า
๔๕	นายประเทือง ขาวฉ่อง	๒๔๙	๔	ร้านค้า
๔๖	นายสุวัฒน์ นิลสุพัฒน์	๓๘	๕	ร้านค้า
๔๗	นางประดับ กัณหวีเชียร	๔๖	๕	ร้านค้า
๔๘	นางสาวกันยา พรเงิน	๒๕	๕	ร้านค้า/ขายอาหาร
๔๙	นางสมมาตร รื่นกาย	๒๐	๖	ร้านค้า
๕๐	นางลัดดา บุญรอดดิษฐ์	๙๒/๑	๖	ร้านค้า
๕๑	นางวิไลรัตน์ สุขไพศาล	๑๑๙	๖	ร้านค้า/จำหน่ายหมูสด
๕๒	นายวิฑูรย์ ศรีปราชญ์	๒๕๕	๙	ร้านค้า
๕๓	นางฐิติรัตน์ สิริโอฟารวงศ์	๔๔/๑	๙	ร้านค้า
๕๔	นางอุทัย กวยเมี้ยน	๔๗๖	๑๐	ร้านค้า

ประเภทอื่นๆ

ที่	ชื่อ - สกุล	บ้านเลขที่	ประเภท	
			หมู่ที่	การประกอบธุรกิจ
๑	นางสาวฐิติมา อัสนี	๑๙๙/๒	๑	ร้านน้ำปลาหวานแช่บเวอร์
๒	นายชลัม ทิศพร	๕๕/๑	๓	ร้านเครื่องปรับอากาศ
๓	นางอรรณณ ดวงเนตร	๓๕	๔	ร้านการเกษตร
๔	นายสุวัฒน์ชัย พุทธา	๑๑๖	๔	ร้านการเกษตร
๕	นายอนุชาวี จูเสม	๑๐๙	๔	ร้านจำหน่ายเครื่องใช้ไฟฟ้า
๖	นายประเสริฐ บุญธรรม	๑๓๖	๕	ร้านคาร์แคร์(ล้างอัดฉีด)
๗	บริษัท บีเอฟ เคที(ประเทศไทย จำกัด)	-	๕	เสาสัญญาณโทรศัพท์ทรูมูฟ
๘	นางสาวชนิดา พันธุ์เกษภูวนเดช	๖๗/๑	๘	ร้านขนมกะหรี่ปั๊บบเบรกแตก
๙	นางสาวชนิดา พันธุ์เกษภูวนเดช	๓๘	๘	ร้านขนมตีกะหรี่ปั๊บบ
๑๐	นายสุพิน เจียมภักดี	๖๘/๑	๘	ร้านขายผัก
๑๑	นายกิตติกรณ์ น้อยอินทร์	๖๘/๑	๘	ร้านขายผัก
๑๒	นางสาวเนตรนรินทร์ เสืออุดม	๙/๑	๘	ร้านคาร์แคร์และร้านเครื่องตี
๑๓	นายปนิท พาดพิมพ์	๑๒/๔	๘	ร้านจำหน่ายประตูสแตนเลส
๑๔	นายเมืองมล วงศา	๑๕๘	๙	ร้านตัดเสื้อ
๑๕	นางสาวมาลัย หวังกาญจน์	๓๓๗	๙	ร้านขายข้าวสาร

ที่	ชื่อ - สกุล	บ้านเลขที่	ประเภท	
			หมู่ที่	การประกอบธุรกิจ
๑๖	นายมานอช เปี้ยสุพงษ์	๓๓๖	๙	ร้านขายข้าวสาร
๑๗	บริษัท ทรุ มูฟ จำกัด	-	๙	เสาสัญญาณโทรศัพท์ทรุมูฟ
๑๘	นางวลินดา คุณประทุม	๑๑๐	๙	เสาสัญญาณโทรศัพท์ จี เอส เอ็ม
๑๙	นายอุทร แก้วประดิษฐ์	๔๔๙	๙	ร้านจำหน่ายวัสดุก่อสร้าง
๒๐	นายสมบัติ วงศ์วาทิก	๔๒๘	๙	ร้านจำหน่ายวัสดุก่อสร้าง
๒๑	นางลัดดา ชันธวุฒิ	๑๘๐/๕	๙	ร้านขายเครื่องสำอาง กีบซ์อ็อป
๒๒	นางสาวสุนิสา สีบจ้อย	๔๗๓	๑๐	ร้านขายถ่านไม้
๒๓	นายคมกริช ธิโสภา	๙๙	๑๐	ร้านจำหน่ายต้นไม้และการเกษตร
๒๔	นายชลัม ทศพร	๕๕/๑	๓	ร้านขายเครื่องปรับอากาศ
๒๕	นายธนกฤต มูลคณินย์	๑๗๒	๑	ร้านจำหน่ายกาแฟและเครื่องดื่ม
๒๖	นายกิตติศักดิ์ สิ้นประเสริฐ	๑๐๑	๑	ร้านจำหน่ายวัสดุอุปกรณ์ไฟฟ้า
๒๗	นายวิษรุต กลิ่นหิม	๙	๓	ฟาร์มเห็ดจำหน่ายก้อนเชื้อเห็ด
๒๘	นายสำลี สาลีสี	๒๐๙/๑	๔	ร้านจำหน่ายวัสดุอุปกรณ์ก่อสร้าง
๒๙	นายสมใจ โคบุตร	๑๓๗	๕	โกดังเก็บสินค้าการเกษตร
๓๐	นางภัทราวดี ศรีทา	๑๑๙/๑	๖	ร้านจำหน่ายเฟอร์นิเจอร์
๓๑	นายโชคนรินทร์ อินทร์จ้อย	๑๐๕/๒	๖	ร้านจำหน่ายเครื่องใช้ไฟฟ้า
๓๒	นายสุพจน์ พรรณขาม	๑๔๙	๖	ร้านจำหน่ายผักสดและผลไม้
๓๓	นายชนะ มุ่งหมาย	๑๔๙	๖	ร้านจำหน่ายผักสดและผลไม้
๓๔	นายสายฝน โพธิ์น้อย	๒๐๘/๒	๙	บ้านแถว
๓๕	นางยุพิน พวงเพชร	๙๕/๑	๙	ร้านจำหน่ายปลาสวยงาม
๓๖	นางชลธิชา คชประเสริฐ	๑๐	๑๐	จำหน่ายเครื่องมือเครื่องใช้การเกษตร
๓๗	นางแพรวเงิน ธิโสภา	๙๙	๑๐	ร้านผลิตและจำหน่ายป้ายสำเร็จรูป
๓๘	นางสาวจาริณี ออมรเวชสันติ	๖๔	๘	โกดังเก็บอาหารสัตว์และผลิตเชื้อเห็ด
๓๙	นางสาวธันย์นิชา พันธุ์เจษฎาธน	๖๗/๑	๘	ร้านจำหน่ายขนมของฝาก
๔๐	เดช	๖๙/๔	๘	ร้านจำหน่ายกาแฟและเครื่องดื่ม
๔๑	นางแอ๊ด แก้วแกมเกตุ	๔๔๑/๗	๙	โกดังสินค้าทางการเกษตร
๔๒	นางสาวเพียว แซ่มประเสริฐ	-	๔	เสาสัญญาณโทรศัพท์ดีแทค (เสาที่
๔๓	บริษัท ดีแทค ไตรเน็ต จำกัด	-	๔	๑)
๔๔	บริษัท ดีแทค ไตรเน็ต จำกัด	-	๕	เสาสัญญาณโทรศัพท์ดีแทค (เสาที่
๔๕	บริษัท ดีแทค ไตรเน็ต จำกัด	-	๙	๒)
๔๖	บริษัท ดีแทค ไตรเน็ต จำกัด	-	๔	เสาสัญญาณโทรศัพท์ดีแทค
	บริษัท ทรุมูฟ เอช ยูนิเวอร์แซล			เสาสัญญาณโทรศัพท์ดีแทค
	คอมมิวนิเคชั่น จำกัด			เสาสัญญาณโทรศัพท์ทรุมูฟ

สรุปข้อมูลการประกอบธุรกิจประเภทต่างๆ ขององค์การบริหารส่วนตำบลคลองเรือ

ที่	ประเภทของธุรกิจ	จำนวน	
๑	ประเภทร้านอาหาร	๗	ร้าน
๒	ประเภทบ้านเช่า	๑๑	แห่ง
๓	ประเภทปั้มน้ำมัน	๘	แห่ง
๔	ประเภทร้านอินเทอร์เน็ต/ร้านเกมส์	๑	ร้าน
๕	ประเภทอู่ซ่อมรถ	๑๖	แห่ง
๖	ประเภทร้านรับซื้อของเก่า	๒	ร้าน
๗	ประเภทโรงงานอุตสาหกรรม	๙	แห่ง
๘	ประเภทร้านเสริมสวย	๔	ร้าน
๙	ประเภทร้านค้า	๕๔	ร้าน
๑๐	ประเภทเกษตรกรรม	๓๗	แห่ง
๑๑	ตลาด	๑	แห่ง
๑๒	ประเภทอื่นๆ	๔๖	ร้าน

๗. ศาสนา ประเพณี วัฒนธรรม

๗.๑ การนับถือศาสนา

ประชากรส่วนใหญ่นับถือศาสนาพุทธ มีวัดจำนวน ๖ แห่ง

- วัดหนองไทร
- วัดสมานมิตรมงคล
- วัดเขาแก้วมุขดาราม
- วัดคลองไทร
- วัดคลองหัวช้าง
- วัดคลองยาง

๗.๒ ประเพณีและงานประจำปี

๗.๒.๑ ประเพณีวันขึ้นปีใหม่ มีความเชื่อว่าเมื่อปีใหม่มาถึง ความทุกข์โศกจะถูกลบทิ้งไว้กับปีเก่า วันขึ้นปีใหม่มารถึง จะรับเอาแต่สิ่งดีๆ ความมีโชคและความสุข

กิจกรรมวันขึ้นปีใหม่

- ทำบุญตักบาตร เพื่อเป็นสิริมงคล
- ส่งการ์ด และปฏิทิน อวยพรในวันขึ้นปีใหม่ ให้แก่ประชาชนเป็นการส่งความสุข ความปรารถนาดี
- วันเด็กแห่งชาติ มีขึ้นเพื่อต้องการให้ทุกคนตระหนักถึงความสำคัญของวันเด็กซึ่งเป็นอนาคตของชาติ

๗.๒.๒ ประเพณีทำบุญตักบาตรสงกรานต์ เป็นวันปีใหม่ของไทย และวันผู้สูงอายุ เพื่อสืบสานวัฒนธรรม ประเพณีอันดีงามของไทย แสดงความกตัญญูต่อผู้สูงอายุด้วยการรดน้ำดำหัว และทำบุญตักบาตร

กิจกรรมวันสงกรานต์

- ทำบุญตักบาตร
- รดน้ำดำหัวผู้สูงอายุ

๘. ทรัพยากรธรรมชาติ

แหล่งน้ำและการชลประทาน แหล่งน้ำธรรมชาติที่สำคัญ มีจำนวน ๒ แห่ง

- อ่างเก็บน้ำเขาแก้ว หมู่ที่ ๔ ตำบลคลองเรือ
- บึงหนองแบน หมู่ที่ ๕ ตำบลคลองเรือ

แหล่งน้ำขนาดเล็ก

ฝาย มีจำนวน ๒ แห่ง

- ฝายบ้านหนองไทรเหนือ
- ฝายบ้านคลองไทร
- บ่อน้ำตื้น

ส่วนที่ ๒ ยุทธศาสตร์การพัฒนากองคกรปกครองส่วนท้องถิ่น

๑. ความสัมพันธ์ระหว่างแผนพัฒนาระดับมหภาค

๑.๑ แผนยุทธศาสตร์ชาติ ๒๐ ปี (พ.ศ.๒๕๖๑-๒๕๘๐)

วิสัยทัศน์ “ประเทศไทยมีความมั่นคง มั่งคั่ง ยั่งยืน เป็นประเทศพัฒนาแล้ว ด้วยการพัฒนาตามหลักปรัชญาของเศรษฐกิจพอเพียง”

คติพจน์ประจำชาติ “มั่นคง มั่งคั่ง ยั่งยืน”

ประกอบด้วย ๖ ยุทธศาสตร์

ยุทธศาสตร์ที่ ๑ ด้านความมั่นคง

ยุทธศาสตร์ที่ ๒ ด้านการสร้างความสามารถในการแข่งขัน

ยุทธศาสตร์ที่ ๓ ด้านการพัฒนาและเสริมสร้างศักยภาพทรัพยากรมนุษย์

ยุทธศาสตร์ที่ ๔ ด้านการสร้างโอกาสและความเสมอภาคทางสังคม

ยุทธศาสตร์ที่ ๕ ด้านการสร้างการเติบโตบนคุณภาพชีวิตที่เป็นมิตรต่อสิ่งแวดล้อม

ยุทธศาสตร์ที่ ๖ ด้านการปรับสมดุลและพัฒนาระบบการบริหารจัดการภาครัฐ

๑.๒ แผนพัฒนาเศรษฐกิจและสังคมแห่งชาติ ฉบับที่ ๑๒

กรอบวิสัยทัศน์แผนพัฒนาฯ ฉบับที่ ๑๒ ยังคงมีความต่อเนื่องจากวิสัยทัศน์แผนพัฒนาฯ ฉบับที่ ๑๑ และกรอบหลักการของการวางแผนที่น้อมนำและประยุกต์ใช้หลักปรัชญาของเศรษฐกิจพอเพียง ยึดคนเป็นศูนย์กลางของการพัฒนาอย่างมีส่วนร่วมการพัฒนาที่ยืดหลักสมดุล ยั่งยืน โดยวิสัยทัศน์ของการพัฒนาใน แผนพัฒนาฯ ฉบับที่ ๑๒ ต้องให้ความสำคัญกับการกำหนดทิศทางการพัฒนาที่มุ่งสู่การเปลี่ยนผ่านประเทศไทย จากประเทศที่มีรายได้ปานกลางไปสู่ประเทศที่มีรายได้สูงมีความมั่นคงและยั่งยืน สังคมอยู่ร่วมกันอย่างมีความสุขและนำไปสู่การบรรลุวิสัยทัศน์ระยะยาว “มั่นคง มั่งคั่ง ยั่งยืน” ของประเทศ การกำหนดตำแหน่งทางยุทธศาสตร์ของประเทศ (Country Strategic Positioning) เป็นการกำหนดตำแหน่งทางยุทธศาสตร์ของประเทศที่สอดคล้องกับยุทธศาสตร์ชาติที่ สศช. ได้จัดทำขึ้น ประเทศไทยเป็นประเทศรายได้สูงที่มีการกระจายรายได้อย่างเป็นธรรม เป็นศูนย์กลางด้าน การขนส่งและโลจิสติกส์ของภูมิภาคสู่ความเป็นชาติการค้าและบริการ (Trading and Service Nation) เป็น แหล่งผลิตสินค้าเกษตรอินทรีย์และเกษตรปลอดภัย แหล่งอุตสาหกรรมสร้างสรรค์และมินิวัตกรรมสูงที่เป็นมิตร ต่อสิ่งแวดล้อม

แผนพัฒนาเศรษฐกิจและสังคมแห่งชาติ ฉบับที่ ๑๒ (พ.ศ.๒๕๖๐-๒๕๖๔)

กรอบวิสัยทัศน์และเป้าหมาย

จากสถานะของประเทศและบริบทการเปลี่ยนแปลงต่างๆ ที่ประเทศกำลังประสบอยู่ทำให้การกำหนดวิสัยทัศน์แผนพัฒนาฯ ฉบับที่ ๑๒ ยังคงมีความต่อเนื่องจากวิสัยทัศน์แผนพัฒนาฯ ฉบับที่ ๑๑ และ กรอบหลักการของการวางแผน

ที่น้อมนำและประยุกต์ใช้หลักปรัชญาของเศรษฐกิจพอเพียง ยึดคนเป็น ศูนย์กลางของการพัฒนาอย่างมีส่วนร่วม การพัฒนาที่ยึดหลักสมดุล ยั่งยืน โดยวิสัยทัศน์ของการพัฒนาใน แผนพัฒนาฯ ฉบับที่ ๑๒ ต้องให้ความสำคัญกับการกำหนดทิศทางการพัฒนาที่มุ่งสู่การเปลี่ยนผ่านประเทศไทย จากประเทศที่มีรายได้ปานกลางไปสู่ประเทศที่มีรายได้สูง มีความมั่นคงและยั่งยืน สังคมอยู่ร่วมกันอย่างมีความสุขและนำไปสู่การบรรลุวิสัยทัศน์ระยะยาว “มั่นคง มั่งคั่ง ยั่งยืน” ของประเทศ การเสริมสร้างและพัฒนาศักยภาพทุนมนุษย์

ประกอบด้วย ๑๐ ยุทธศาสตร์

ยุทธศาสตร์ที่ ๑ การเสริมสร้างและพัฒนาศักยภาพมนุษย์

ยุทธศาสตร์ที่ ๒ การสร้างความเป็นธรรมลดความเหลื่อมล้ำในสังคม

ยุทธศาสตร์ที่ ๓ การสร้างความเข้มแข็งทางเศรษฐกิจและแข่งขันได้อย่างยั่งยืน

ยุทธศาสตร์ที่ ๔ การเติบโตที่เป็นมิตรกับสิ่งแวดล้อมเพื่อการพัฒนาอย่างยั่งยืน

ยุทธศาสตร์ที่ ๕ การเสริมสร้างความมั่นคงแห่งชาติเพื่อการพัฒนาประเทศสู่ความมั่นคงและยั่งยืน

ยุทธศาสตร์ที่ ๖ การบริหารจัดการในภาครัฐ การป้องกันการทุจริต ประสิทธิภาพและธรรมาภิบาลในสังคมไทย

ยุทธศาสตร์ที่ ๗ การพัฒนาโครงสร้างพื้นฐานและระบบโลจิสติกส์

ยุทธศาสตร์ที่ ๘ การพัฒนาวิทยาศาสตร์ เทคโนโลยี วิจัย และนวัตกรรม

ยุทธศาสตร์ที่ ๙ การพัฒนาภาคเมือง และพื้นที่เศรษฐกิจ

ยุทธศาสตร์ที่ ๑๐ ความร่วมมือระหว่างประเทศเพื่อการพัฒนา

๑.๓ แผนพัฒนาภาค/แผนพัฒนากลุ่มจังหวัด/แผนพัฒนาจังหวัด

ยุทธศาสตร์การพัฒนาภาคกลาง

ยุทธศาสตร์ที่ ๑ พัฒนารุงเทพฯเป็นมหานครทันสมัยระดับโลกควบคู่กับการพัฒนาคุณภาพชีวิตและแก้ไขปัญหาสิ่งแวดล้อม

ยุทธศาสตร์ที่ ๒ พัฒนาคูณภาพแหล่งท่องเที่ยวที่มีชื่อเสียงระดับนานาชาติและสร้างความเชื่อมโยงเพื่อกระจายการท่องเที่ยวทั่วทั้งภาค

ยุทธศาสตร์ที่ ๓ ยกกระดับการผลิตสินค้าเกษตรและอุตสาหกรรมโดยใช้นวัตกรรมเทคโนโลยี และความคิดสร้างสรรค์ เพื่อให้สามารถแข่งขันได้อย่างยั่งยืน

ยุทธศาสตร์ที่ ๔ บริหารจัดการน้ำและทรัพยากรธรรมชาติเพื่อแก้ไขปัญหาทั่วมกภัยแล้ง และคงความสมดุลของระบบนิเวศอย่างยั่งยืน

ยุทธศาสตร์ที่ ๕ เปิดประตูการค้า การลงทุน และการท่องเที่ยว เชื่อมโยงเขตเศรษฐกิจพิเศษทวาย-ภาคกลาง-ระยองเศรษฐกิจพิเศษภาคตะวันออก

ยุทธศาสตร์ที่ ๖ พัฒนาเชื่อมโยงเศรษฐกิจและสังคมกับทุกภาคเพื่อเสริมสร้างเสถียรภาพและลดความเหลื่อมล้ำภายในประเทศ

แผนพัฒนากลุ่มจังหวัด

ยุทธศาสตร์กลุ่มจังหวัดภาคกลางตอนบน ๑

(พ.ศ.๒๕๖๑-๒๕๖๔) ฉบับปรับปรุง เดือน พฤศจิกายน พ.ศ.๒๕๕๙

พระนครศรีอยุธยา นนทบุรี ปทุมธานี สระบุรี

วิสัยทัศน์ “เมืองแห่งคุณภาพชีวิต แหล่งของนวัตกรรม ศูนย์กลางการลงทุนด้านอุตสาหกรรมที่ใช้เทคโนโลยีขั้นสูง การท่องเที่ยวเชิงประวัติศาสตร์วัฒนธรรม และการผลิตอาหารปลอดภัย”

ประกอบด้วย ๔ ยุทธศาสตร์

ยุทธศาสตร์ที่ ๑ เพิ่มประสิทธิภาพการผลิตและความร่วมมือกับสถานประกอบการ สถานศึกษา และชุมชน เพื่อส่งเสริมอุตสาหกรรม และการเกษตรเชิงสร้างสรรค์

ยุทธศาสตร์ที่ ๒ พัฒนาแหล่งท่องเที่ยวและกิจกรรมการท่องเที่ยวพร้อมทั้งปรับปรุงสิ่งอำนวยความสะดวกด้านการท่องเที่ยว ให้ได้มาตรฐานสากลและประทับใจนักท่องเที่ยว สนับสนุนการท่องเที่ยวทางประวัติศาสตร์และวัฒนธรรม

ยุทธศาสตร์ที่ ๓ การเพิ่มศักยภาพจัดการมลพิษสิ่งแวดล้อม โดยการฟื้นฟูคุณภาพพระบนิเวศของแม่น้ำเจ้าพระยา/ ป่าสักและลำน้ำสาขา และสร้างมูลค่าเพิ่มจากขยะด้วยการใช้นวัตกรรม

ยุทธศาสตร์ที่ ๔ เสริมสร้างเมืองให้เกิดความเป็นระเบียบเรียบร้อยและน่าอยู่อย่างยั่งยืนโดยการจัดระเบียบการขยายตัวของชุมชนเมืองอย่างมีแบบแผนเหมาะสม และสอดคล้องกับการวางระบบโครงสร้างพื้นฐานรองรับการขยายตัวของชุมชนเมือง

แผนพัฒนาจังหวัด

ยุทธศาสตร์การพัฒนาจังหวัดสระบุรี (พ.ศ.๒๕๖๑ - ๒๕๖๔)

ฉบับทบทวน เดือนกันยายน ๒๕๖๒

วิสัยทัศน์ :

เมืองการค้าการลงทุนในอุตสาหกรรมสีเขียวระดับนานาชาติ สังคมแห่งความสุข

พันธกิจ :

- นำภารกิจของรัฐและนโยบายของรัฐบาลไปปฏิบัติให้เกิดผลสัมฤทธิ์
- ดูแลให้มีการปฏิบัติและบังคับการให้เป็นไปตามกฎหมาย เพื่อให้เกิดความสงบเรียบร้อยและเป็นธรรมในสังคม
- จัดให้มีการคุ้มครอง ป้องกัน ส่งเสริมและช่วยเหลือประชาชนและชุมชนที่ด้อยโอกาส เพื่อให้ได้รับความเป็นธรรมทั้งด้านเศรษฐกิจและสังคมในการดำรงชีวิตอย่างพอเพียง
- จัดให้ มีการบริการภาครัฐ เพื่อให้ประชาชนสามารถเข้าถึงได้อย่างเสมอภาครวดเร็วและมีคุณภาพ
- ปฏิบัติหน้าที่อื่นตามที่คณะรัฐมนตรี กระทรวง ทบวง กรมหรือหน่วยงานอื่นของรัฐมอบหมายหรือที่มีกฎหมายกำหนด

เป้าประสงค์ในภาพรวมของจังหวัดสระบุรี :

“มูลค่าการค้าการลงทุนอุตสาหกรรมสะอาดเพิ่มขึ้นเศรษฐกิจขยายตัวอย่างมีเสถียรภาพ และประชาชนมีคุณภาพชีวิตที่ดี”

ประเด็นยุทธศาสตร์ ประกอบไปด้วยจำนวน ๔ ประเด็น ดังนี้ :

๑. ส่งเสริมการค้าการลงทุนและการท่องเที่ยวในอุตสาหกรรมที่เป็นมิตรกับสิ่งแวดล้อม
๒. เสริมสร้างขีดความสามารถในกระบวนการผลิตสินค้าและบริการให้ได้มาตรฐานสากล
๓. เสริมสร้างความมั่นคงและสังคมคุณภาพตามวิถีภูมิปัญญาไทย
๔. เสริมสร้างระบบบริการสาธารณะตามหลักธรรมาภิบาลและมีคุณภาพมาตรฐาน

ประเด็นยุทธศาสตร์ เป้าประสงค์ กลยุทธ์และตัวชี้วัด มีดังนี้

ประเด็นยุทธศาสตร์ที่ ๑ : ส่งเสริมการค้าการลงทุนและการท่องเที่ยวในอุตสาหกรรมที่เป็นมิตรกับสิ่งแวดล้อม

ตัวชี้วัด : ๑. รายได้จากการส่งเสริมอุตสาหกรรมเชิงนิเวศน์ที่เพิ่มขึ้น คิดเป็นร้อยละ ๕

๒. รายได้จากการส่งเสริมการค้า การลงทุน และการท่องเที่ยวในอุตสาหกรรมที่เป็นมิตรต่อสิ่งแวดล้อมที่เพิ่มขึ้น คิดเป็นร้อยละ ๑๖

เป้าประสงค์ : การลงทุนในอุตสาหกรรมสะอาดในจังหวัดเพิ่มขึ้น

กลยุทธ์ : มีจำนวน ๔ กลยุทธ์ ดังนี้

๑. เพิ่มขีดความสามารถการแข่งขันด้านเศรษฐกิจสู่ความเป็นเมืองอุตสาหกรรมเชิงนิเวศน์
๒. พัฒนาระดับศักยภาพด้านการท่องเที่ยวแบบทางเลือกสอดคล้องกลุ่มเป้าหมายเฉพาะ
๓. พัฒนาโครงสร้างพื้นฐานและระบบโลจิสติกส์ที่เอื้อต่อการลงทุนภาคอุตสาหกรรม การค้าและบริการ
๔. พัฒนาสภาพแวดล้อมสู่ความเป็นเมืองน่าอยู่

ประเด็นยุทธศาสตร์ที่ ๒ : เสริมสร้างขีดความสามารถในกระบวนการผลิตสินค้าและบริการให้ได้มาตรฐานสากล

ตัวชี้วัด : ๑. สินค้าและบริการที่ได้รับรองมาตรฐานสินค้าสากลเพิ่มขึ้น คิดเป็นร้อยละ ๘๕

๒. จำนวนผลิตภัณฑ์ชุมชนและท้องถิ่นได้รับมาตรฐานชุมชน ๔๐ ผลิตภัณฑ์

เป้าประสงค์ : ต่างประเทศให้ความเชื่อมั่นในสินค้าและบริการของจังหวัด

กลยุทธ์ : มีจำนวน ๔ กลยุทธ์ ดังนี้

๑. เพิ่มประสิทธิภาพผลิตผลเกษตรปลอดภัย อาหารปลอดภัย และผลิตภัณฑ์ชุมชนที่มีมาตรฐาน
๒. เพิ่มประสิทธิภาพการบริหารจัดการน้ำ
๓. ส่งเสริมการพัฒนาระดับฝีมือแรงงานสอดคล้องกับภาคการผลิตสาขาเป้าหมายเฉพาะ
๔. ส่งเสริมการขยายช่องทางการตลาดและการประชาสัมพันธ์สินค้าและบริการที่ทันสมัย

ประเด็นยุทธศาสตร์ที่ ๓ : เสริมสร้างความมั่นคงและสังคมคุณภาพตามวิถีภูมิปัญญาไทย

ตัวชี้วัด : ๑. คดีอาชญากรรมและคดียาเสพติด ลดลงคิดเป็นร้อยละ ๒๕

๒. จำนวนอุบัติเหตุช่วงเทศกาลสำคัญ ลดลงคิดเป็นร้อยละ ๓๕

๓. ครอบคลุมอบอุ่นตามเกณฑ์ที่กระทรวงพัฒนาสังคมและความมั่นคงของมนุษย์กำหนดเพิ่มขึ้นคิดเป็นร้อยละ ๘๕

๔. หมู่บ้านที่ผ่านเกณฑ์การจัดระดับหมู่บ้านเศรษฐกิจพอเพียง คิดเป็นร้อยละ ๙๐

เป้าประสงค์ : ประชาชนอยู่ในสังคมปลอดภัยมีคุณภาพชีวิตและมีความสุข

กลยุทธ์ : มีจำนวน ๓ กลยุทธ์ ดังนี้

๑. เสริมสร้างความมั่นคงและความปลอดภัยในชีวิตและทรัพย์สิน
๒. ส่งเสริมสังคมแห่งคุณภาพสอดคล้องตามวิถีกฎมีปัญญาท้องถิ่น
๓. เสริมสร้างสังคมแห่งการเรียนรู้ และดำรงชีวิตแบบเศรษฐกิจพอเพียง

ประเด็นยุทธศาสตร์ที่ ๔ : เสริมสร้างระบบบริการสาธารณสุขที่มีคุณภาพมาตรฐาน

- ตัวชี้วัด :**
๑. ประชาชนที่เข้าถึงบริการด้านสวัสดิการสังคม คิดเป็นร้อยละ ๙๕
 ๒. จำนวนข้อร้องเรียนในการบริการที่ลดลง คิดเป็นร้อยละ ๙๐

เป้าประสงค์ : ประชาชนสามารถเข้าถึงการบริการสาธารณสุขได้อย่างทั่วถึง

กลยุทธ์ : มีจำนวน ๓ กลยุทธ์ ดังนี้

๑. ส่งเสริมการบริการสวัสดิการสังคมถ้วนหน้า
๒. เพิ่มประสิทธิภาพการบริการสาธารณสุขตามหลักธรรมาภิบาล
๓. พัฒนาระบบเทคโนโลยีสารสนเทศเชื่อมโยงการบริการสาธารณสุขที่มีประสิทธิภาพ

๑.๔ ยุทธศาสตร์การพัฒนาขององค์กรปกครองส่วนท้องถิ่นในเขตจังหวัดสระบุรี

(พ.ศ.๒๕๖๑-๒๕๖๕)

วิสัยทัศน์ “สนับสนุน ตอบสนองนโยบายของรัฐ บนพื้นฐานของความเข้าใจในปัญหาและศักยภาพของท้องถิ่น พร้อมบูรณาการจัดการร่วมกัน”

ยุทธศาสตร์ที่ ๑ การพัฒนาคุณภาพชีวิต

- กลยุทธ์ที่ ๑ ส่งเสริมการพัฒนาเกษตรทฤษฎีใหม่
- กลยุทธ์ที่ ๒ ส่งเสริมและการจัดสวัสดิการสังคม
- กลยุทธ์ที่ ๓ ส่งเสริมการบริการด้านสาธารณสุขและการเสริมสร้างสุขภาวะของประชาชน
- กลยุทธ์ที่ ๔ พัฒนาโครงสร้างพื้นฐานทางเศรษฐกิจ
- กลยุทธ์ที่ ๕ เสริมสร้างความเข้มแข็งของชุมชน สังคม และเศรษฐกิจ
- กลยุทธ์ที่ ๖ เพิ่มศักยภาพและพัฒนาอาชีพของประชาชน
- กลยุทธ์ที่ ๗ ส่งเสริมและพัฒนาการศึกษา
- กลยุทธ์ที่ ๘ พัฒนาศูนย์บริการและถ่ายทอดเทคโนโลยีด้านการเกษตร

ยุทธศาสตร์ที่ ๒ การพัฒนาการบริหารจัดการทรัพยากรธรรมชาติและสิ่งแวดล้อม

- กลยุทธ์ที่ ๑ อนุรักษ์และพัฒนาทรัพยากรธรรมชาติและสิ่งแวดล้อมให้ยั่งยืน
- กลยุทธ์ที่ ๒ สร้างจิตสำนึกและความตระหนักในการรักษาทรัพยากรธรรมชาติและสิ่งแวดล้อม
- กลยุทธ์ที่ ๓ จัดการขยะมูลฝอยและสิ่งปฏิกูล
- กลยุทธ์ที่ ๔ ป้องกันและแก้ไขปัญหาสิ่งแวดล้อมที่เสื่อมโทรม

ยุทธศาสตร์ที่ ๓ การส่งเสริมอนุรักษ์และฟื้นฟูขนบธรรมเนียมประเพณีและวัฒนธรรมท้องถิ่น

- กลยุทธ์ที่ ๑ ส่งเสริมอนุรักษ์ ฟื้นฟูและเผยแพร่ขนบธรรมเนียมประเพณีและวัฒนธรรมท้องถิ่น
- กลยุทธ์ที่ ๒ สร้างจิตสำนึกและความตระหนักถึงคุณค่าและความสำคัญของศิลปวัฒนธรรมประจำถิ่น ขนบธรรมเนียมประเพณี

กลยุทธ์ที่ ๓ ส่งเสริมศาสนา พัฒนาคุณลักษณะและจริยธรรม

ยุทธศาสตร์ที่ ๔ การพัฒนาองค์กรและบุคลากรสู่การบริหารจัดการที่ดี

กลยุทธ์ที่ ๑ พัฒนาศักยภาพและประสิทธิภาพบุคลากรของท้องถิ่น

กลยุทธ์ที่ ๒ พัฒนาระบบบริหารองค์กร

กลยุทธ์ที่ ๓ การส่งเสริมพัฒนาประชาธิปไตยและกระบวนการประชาสังคม

ยุทธศาสตร์ที่ ๕ การส่งเสริมและพัฒนาการท่องเที่ยว

กลยุทธ์ที่ ๑ พัฒนาแหล่งท่องเที่ยวอย่างเป็นระบบ โดยบูรณาการทุกภาคส่วน

๒. ยุทธศาสตร์ขององค์การบริหารส่วนตำบลคลองเรือ (พ.ศ.๒๕๖๑-๒๕๖๕)

๒.๑ วิสัยทัศน์

**“ ตำบลน่าอยู่ เขตชุมชนธรรม ส่งเสริมการศึกษา สร้างเสริมภูมิปัญญาท้องถิ่น
พัฒนาคุณภาพชีวิต เศรษฐกิจแบบพอเพียง ดูแลรักษาสีเขียวแฉ่ง ”**

พันธกิจ

๑. จัดบริการขั้นพื้นฐานด้านสาธารณสุข โภชนาการ สาธารณูปการ อย่างเพียงพอและทั่วถึง โดยควบคุมให้ สอดคล้องกับระบบผังเมืองรวมและมีความพร้อมในการรองรับการขยายตัวของชุมชน

๒. พัฒนาการ้องการบริหารส่วนตำบลคลองเรือให้เป็นเมืองน่าอยู่สภาพภูมิทัศน์สวยงาม มีความสะอาดและความเป็นระเบียบเรียบร้อย ปราศจากมลภาวะ

๓. องค์การบริหารส่วนตำบลคลองเรือ มีระบบการบริหารงานที่มีประสิทธิภาพ โปร่งใส มีขีดความสามารถในการแก้ไขปัญหาความเดือดร้อนตรงความต้องการของประชาชน โดยเสริมสร้างเครือข่ายการประสานงานทั้งภาครัฐและเอกชน รวมทั้งแสวงหาแหล่งรายได้ใหม่เพื่อนำมาพัฒนาตำบล

๔. ประชาชนได้รับการพัฒนาทางการศึกษาอย่างมีคุณภาพและมีมาตรฐาน เป็นสังคมแห่งภูมิปัญญาท้องถิ่นและการเรียนรู้ **คิดเป็น ทำเป็น แก้ปัญหาเป็น** มีช่องทางรับรู้ข้อมูลข่าวสารที่ทันสมัย สามารถปรับตัวต่อสภาพการที่เปลี่ยนแปลงไปและดำรงตนในสังคมได้อย่างมีคุณค่า

๕. ประชาชนมีคุณภาพชีวิตที่ดี มีอาชีพ รายได้ มีความมั่นคงทางเศรษฐกิจและสังคมมีความปลอดภัยในชีวิตและทรัพย์สิน มีสุขอนามัยและความเป็นอยู่ที่ดี ปลอดภัยจากโรคภัยไข้เจ็บและยาเสพติด ผู้สูงอายุ ผู้ด้อยโอกาสได้รับการดูแลเอาใจใส่อย่างทั่วถึง

๖. พัฒนาชุมชนภายในองค์การบริหารส่วนตำบลคลองเรือให้เป็นชุมชนเข้มแข็ง มีจิตสำนึก มีศักยภาพในการร่วมคิด ร่วมทำ ร่วมรับผิดชอบ สามารถแก้ไขปัญหาและพัฒนาชุมชนของตนเองอย่างมีประสิทธิภาพ

๗. ประชาชน เจ้าหน้าที่ของรัฐ ผู้นำท้องถิ่น ตระหนักถึงภาระหน้าที่ความรับผิดชอบในการปกครองระบอบประชาธิปไตย มีคุณภาพ คุณธรรม โปร่งใส และยุติธรรม ประชาชนมีส่วนร่วมในการ แสดงความคิดเห็นและมีส่วนร่วมในการพัฒนาและการเลือกตั้งทุกระดับ

๘. ส่งเสริมการปฏิบัติตามแนวทางพระราชดำริเศรษฐกิจพอเพียง ไร่นาสวนผสม และระบบเกษตรอินทรีย์หรือเกษตรชีวภาพ เพื่อลดการใช้สารเคมี ให้ประชาชนปลอดภัยจากสารพิษ

๙. บริหารจัดการทรัพยากรธรรมชาติและสิ่งแวดล้อมภายในองค์การบริหารส่วนตำบลคลองเรือ

๑๐. ส่งเสริมให้ประชาชนมีความตระหนักและมีจิตสำนึกที่ดีในการป้องกันและรักษาทรัพยากรธรรมชาติให้สวยงามยั่งยืน

ยุทธศาสตร์การพัฒนา

องค์การบริหารส่วนตำบลคลองเรือ ได้กำหนดยุทธศาสตร์และแนวทางการพัฒนายุทธศาสตร์ไว้ ๖ ยุทธศาสตร์ ดังนี้

ยุทธศาสตร์ที่ ๑ ยุทธศาสตร์ด้านการพัฒนาระบบสาธารณสุขปโภค สาธารณูปการ โครงสร้างพื้นฐาน

ยุทธศาสตร์ที่ ๒ ยุทธศาสตร์ด้านการพัฒนาการศึกษาและการส่งเสริมการศาสนาการพัฒนาการ

ยุทธศาสตร์ที่ ๓ ยุทธศาสตร์ด้านการพัฒนาชุมชน การพัฒนาสังคมและพัฒนาเศรษฐกิจแบบฐานราก

ยุทธศาสตร์ที่ ๔ ยุทธศาสตร์ด้านการพัฒนาการบริหารงาน การพัฒนาบุคลากรและการบริการประชาชน

ยุทธศาสตร์ที่ ๕ ยุทธศาสตร์ด้านการพัฒนาการเกษตรและส่งเสริมเศรษฐกิจแบบพอเพียง

ยุทธศาสตร์ที่ ๖ ยุทธศาสตร์ด้านการบริหารจัดการทรัพยากรธรรมชาติและสิ่งแวดล้อม

๒.๓ เป้าประสงค์

เพื่อนำไปสู่การบรรลุวิสัยทัศน์ขององค์การบริหารส่วนตำบลคลองเรือ จึงกำหนดประเด็นยุทธศาสตร์หลักในการดำเนินงาน ๔ ด้าน พร้อมเป้าประสงค์ในแต่ละยุทธศาสตร์ ดังนี้

ยุทธศาสตร์ที่ ๑ ยุทธศาสตร์ด้านการพัฒนาระบบสาธารณสุขปโภค สาธารณูปการ โครงสร้างพื้นฐาน

เป้าประสงค์

- เพื่อประชาชนอยู่ดีมีสุขจากการพัฒนาปรับปรุงโครงสร้างพื้นฐาน

ยุทธศาสตร์ที่ ๒ ยุทธศาสตร์ด้านการพัฒนาการศึกษาและการส่งเสริมการศาสนาการพัฒนาการ

สาธารณสุขและพัฒนาคุณภาพชีวิตประชาชน

เป้าประสงค์

- เพื่อประชาชนอยู่ดีมีสุขจากสิ่งแวดล้อมดี สุขภาพดี ชุมชนเข้มแข็ง

ยุทธศาสตร์ที่ ๓ ยุทธศาสตร์ด้านการพัฒนาชุมชน การพัฒนาสังคมและพัฒนาเศรษฐกิจแบบฐานราก

เป้าประสงค์

- เพื่อประชาชนมีรายได้เพิ่มขึ้นจากการพัฒนาและเสริมสร้างศักยภาพในชุมชน

ยุทธศาสตร์ที่ ๔ ยุทธศาสตร์ด้านการพัฒนาการบริหารงาน การพัฒนาบุคลากรและการบริการประชาชน

เป้าประสงค์

- เพื่อบุคลากรมีการพัฒนาการบริหารงานอย่างต่อเนื่องและเกิดประสิทธิภาพ

- เพื่อประชาชนได้รับการบริการที่มีประสิทธิภาพมากขึ้น

ยุทธศาสตร์ที่ ๕ ยุทธศาสตร์ด้านการพัฒนาการเกษตรและส่งเสริมเศรษฐกิจแบบพอเพียง

เป้าประสงค์

- ประชาชนมีอยู่ดีมีสุข มีรายได้ มีอาชีพ

ยุทธศาสตร์ที่ ๖ ยุทธศาสตร์ด้านการบริหารจัดการทรัพยากรธรรมชาติและสิ่งแวดล้อม

เป้าประสงค์

- ประชาชนอยู่ดีมีสุขจากสิ่งแวดล้อมดี

๒.๔ ตัวชี้วัด

ยุทธศาสตร์ที่ ๑ ยุทธศาสตร์ด้านการพัฒนาระบบสาธารณูปโภค สาธารณูปการ โครงสร้างพื้นฐาน

- ร้อยละของถนนคอนกรีตเสริมเหล็กเชื่อมต่อระหว่างหมู่บ้านเพิ่มขึ้น
- ร้อยละของถนนลูกรังเชื่อมต่อระหว่างหมู่บ้านเพิ่มขึ้น
- ร้อยละของถนนที่ได้รับการปรับปรุง/ซ่อมแซม
- ร้อยละของพื้นที่ตำบลคลองเรือมีน้ำประปาใช้เพิ่มขึ้น
- ร้อยละการขุดลอกคลองระหว่างหมู่บ้าน
- ร้อยละของประชาชนที่พึงพอใจ

ยุทธศาสตร์ที่ ๒ ยุทธศาสตร์ด้านการพัฒนาการศึกษาและการส่งเสริมการศาสนาการพัฒนาการสาธารณสุขและพัฒนาคุณภาพชีวิตประชาชน

- ร้อยละของการพัฒนาศักยภาพของเด็กศูนย์พัฒนาเด็กเล็ก นักเรียน
- ร้อยละของการจัดหาสื่อวัสดุอุปกรณ์เพื่อการจัดการศึกษา
- ร้อยละของเด็กนักเรียนของศูนย์พัฒนาเด็กเล็กได้รับอาหารกลางวัน
- ร้อยละของเด็กศูนย์พัฒนาเด็กเล็ก และเด็กนักเรียนได้รับอาหารเสริมนม
- ร้อยละของประชาชนได้รับความรู้เกี่ยวกับศิลปวัฒนธรรม จารีตประเพณี
- ร้อยละของประชาชนมีคุณธรรม จริยธรรม
- ร้อยละของประชาชนที่เข้าร่วมกิจกรรมโครงการ
- ร้อยละของประชาชนที่พึงพอใจ

ยุทธศาสตร์ที่ ๓ ยุทธศาสตร์ด้านการพัฒนาชุมชน การพัฒนาสังคมและพัฒนาเศรษฐกิจแบบฐานราก

- ร้อยละของประชาชนที่มีรายได้เพิ่มขึ้น
- ร้อยละของประชาชนได้รับการส่งเสริมอาชีพ
- ร้อยละของประชาชนที่พึงพอใจ

ยุทธศาสตร์ที่ ๔ ยุทธศาสตร์ด้านการพัฒนาการบริหารงาน การพัฒนาบุคลากรและการบริการประชาชน

- ร้อยละของบุคลากรที่ได้รับการอบรม
- ร้อยละของบุคลากรได้รับโอกาสในการศึกษาดูงาน
- ร้อยละของประชาชนได้มีส่วนร่วมและแสดงความคิดเห็น
- ร้อยละของประชาชนในพื้นที่มีความสามัคคีปรองดอง สมานฉันท์
- ร้อยละของประชาชนเข้าร่วมกิจกรรมเสริมสร้างความเข้าใจถึงความสำคัญของสถาบันชาติ ศาสนา พระมหากษัตริย์
- ร้อยละของประชาชนที่ใช้บริการมีความพึงพอใจ

ยุทธศาสตร์ที่ ๕ ยุทธศาสตร์ด้านการพัฒนาการเกษตรและส่งเสริมเศรษฐกิจแบบพอเพียง

- ร้อยละของประชาชนได้ปฏิบัติตามแนวทางพระราชดำริเศรษฐกิจพอเพียง

ยุทธศาสตร์ที่ ๖ ยุทธศาสตร์ด้านการบริหารจัดการทรัพยากรธรรมชาติและสิ่งแวดล้อม

- ร้อยละของประชาชนมีจิตสำนึกในการอนุรักษ์ทรัพยากรธรรมชาติและสิ่งแวดล้อม
- ร้อยละของประชาชนตำบลคลองเรือสามารถบริหารจัดการขยะและสิ่งปฏิกูล
- ร้อยละของประชาชนที่พึงพอใจ

๒.๕ คำเป้าหมาย

ยุทธศาสตร์ที่ ๑ ยุทธศาสตร์ด้านการพัฒนาระบบสาธารณูปโภค สาธารณูปการ โครงสร้างพื้นฐาน

- ร้อยละของถนนคอนกรีตเสริมเหล็กเชื่อมต่อระหว่างหมู่บ้านเพิ่มขึ้น จำนวนปีละ ๓ สาย
- ร้อยละของถนนลูกรังเชื่อมต่อระหว่างหมู่บ้านเพิ่มขึ้น จำนวนปีละ ๓ สาย
- ร้อยละของถนนที่ได้รับการปรับปรุง/ซ่อมแซม จำนวนปีละ ๕ สาย
- ร้อยละของพื้นที่ตำบลคลองเรือมีน้ำประปาใช้เพิ่มขึ้น จำนวนปีละ ๑ โครงการ
- ร้อยละการขุดลอกคลองระหว่างหมู่บ้าน จำนวนปีละ ๑ โครงการ
- ร้อยละของประชาชนที่พึงพอใจ มากกว่า ร้อยละ ๘๐

ยุทธศาสตร์ที่ ๒ ยุทธศาสตร์ด้านการพัฒนาการศึกษาและการส่งเสริมการศาสนาการพัฒนาการสาธารณสุขและพัฒนาคุณภาพชีวิตประชาชน

- ร้อยละของการพัฒนาศักยภาพของเด็กศูนย์พัฒนาเด็กเล็ก นักเรียน จำนวนปีละ ๑ โครงการ
- ร้อยละของการจัดหาสื่อวัสดุอุปกรณ์เพื่อการจัดการศึกษา จำนวนปีละ ๑ โครงการ
- ร้อยละของเด็กนักเรียนของศูนย์พัฒนาเด็กเล็กได้รับอาหารกลางวัน จำนวนปีละ ๑ โครงการ
- ร้อยละของเด็กศูนย์พัฒนาเด็กเล็ก และเด็กนักเรียนได้รับอาหารเสริมนม จำนวนปีละ ๑ โครงการ
- ร้อยละของประชาชนได้รับความรู้เกี่ยวกับศิลปวัฒนธรรม จารีตประเพณี มากกว่า ร้อยละ ๘๐
- ร้อยละของประชาชนมีคุณธรรม จริยธรรม มากกว่า ร้อยละ ๘๐
- ร้อยละของประชาชนที่เข้าร่วมกิจกรรมโครงการ มากกว่า ร้อยละ ๘๐
- ร้อยละของประชาชนที่พึงพอใจ มากกว่า ร้อยละ ๘๐

ยุทธศาสตร์ที่ ๓ ยุทธศาสตร์ด้านการพัฒนาชุมชน การพัฒนาสังคมและพัฒนาเศรษฐกิจแบบฐานราก

- ร้อยละของประชาชนที่มีรายได้เพิ่มขึ้น มากกว่า ร้อยละ ๘๐
- ร้อยละของประชาชนได้รับการส่งเสริมอาชีพ มากกว่า ร้อยละ ๘๐
- ร้อยละของประชาชนที่พึงพอใจ มากกว่า ร้อยละ ๘๐

ยุทธศาสตร์ที่ ๔ ยุทธศาสตร์ด้านการพัฒนาการบริหารงาน การพัฒนาบุคลากรและการบริการประชาชน

- ร้อยละของบุคลากรที่ได้รับการอบรม มากกว่า ร้อยละ ๘๐
- ร้อยละของบุคลากรได้รับโอกาสในการศึกษาดูงาน มากกว่า ร้อยละ ๘๐
- ร้อยละของประชาชนได้มีส่วนร่วมและแสดงความคิดเห็น มากกว่า ร้อยละ ๘๐
- ร้อยละของประชาชนในพื้นที่มีความสามัคคีปรองดอง สมานฉันท์ มากกว่า ร้อยละ ๘๐
- ร้อยละของประชาชนเข้าร่วมกิจกรรมเสริมสร้างความเข้าใจถึงความสำคัญของสถาบันชาติ ศาสนา พระมหากษัตริย์ มากกว่า ร้อยละ ๘๐
- ร้อยละของประชาชนที่ใช้บริการมีความพึงพอใจ มากกว่า ร้อยละ ๘๐

ยุทธศาสตร์ที่ ๕ ยุทธศาสตร์ด้านการพัฒนาการเกษตรและส่งเสริมเศรษฐกิจแบบพอเพียง

- ร้อยละของประชาชนได้ปฏิบัติตามแนวทางพระราชดำริเศรษฐกิจพอเพียง จำนวนปีละ ๑ โครงการ

ยุทธศาสตร์ที่ ๖ ยุทธศาสตร์ด้านการบริหารจัดการทรัพยากรธรรมชาติและสิ่งแวดล้อม

- ร้อยละของประชาชนมีจิตสำนึกในการอนุรักษ์ทรัพยากรธรรมชาติและสิ่งแวดล้อม จำนวนปีละ ๑ โครงการ
- ร้อยละของประชาชนตำบลคลองเรือสามารถบริหารจัดการขยะและสิ่งปฏิกูล จำนวนปีละ ๑ โครงการ
- ร้อยละของประชาชนที่พึงพอใจ มากกว่า ร้อยละ ๘๐

๒.๖ กลยุทธ์

ยุทธศาสตร์ที่ ๑ ยุทธศาสตร์ด้านการพัฒนาระบบสาธารณูปโภค สาธารณูปการ โครงสร้างพื้นฐาน

กลยุทธ์ที่ ๑.๑ จัดหาบริการพื้นฐานที่จำเป็นแก่การดำเนินชีวิตและความเป็นอยู่ของประชาชน

กลยุทธ์ที่ ๑.๒ ขยายการบริการด้านสาธารณูปโภค ไฟฟ้า ประปา โทรศัพท์ให้ทั่วถึงทุกหมู่บ้าน

ยุทธศาสตร์ที่ ๒ ยุทธศาสตร์ด้านการพัฒนาการศึกษาและการส่งเสริมการศาสนาการพัฒนาการ

สาธารณสุขและพัฒนาคุณภาพชีวิตประชาชน

กลยุทธ์ที่ ๒.๑ พัฒนาคน ชุมชน สังคม การศึกษา การสาธารณสุขพัฒนาเด็กและเยาวชน สตรี สงเคราะห์ ผู้สูงอายุ คนพิการงานพัฒนาคุณภาพชีวิต งานฝึกรอบรม

กลยุทธ์ที่ ๒.๒ การรักษาความสงบเรียบร้อยของชุมชนลดอาชญากรรมและการแก้ไขปัญหาเสพติด

กลยุทธ์ที่ ๒.๓ พัฒนาสวนสาธารณะและการกีฬา

กลยุทธ์ที่ ๒.๔ จัดกิจกรรมสร้างความสามัคคีและอนุรักษ์วัฒนธรรมประเพณี

กลยุทธ์ที่ ๒.๕ จัดการศึกษาและพัฒนาการเพื่อเด็กก่อนวัยเรียนให้มีคุณภาพตามมาตรฐานเพื่อให้ตรงกับตัวชีวิต และภารกิจขององค์กรปกครองส่วนท้องถิ่น

ยุทธศาสตร์ที่ ๓ ยุทธศาสตร์ด้านการพัฒนาชุมชน การพัฒนาสังคมและพัฒนาเศรษฐกิจแบบฐานราก

กลยุทธ์ที่ ๓.๑ พัฒนาฝีมือในการประกอบอาชีพของประชาชนส่งเสริมอาชีพการบริการต่างๆสนับสนุนให้ประชาชน ร่วมคิด ร่วมทำ ใช้หลักการมีส่วนร่วมและพึ่งพาตนเอง จัดตั้งและพัฒนากลุ่มอาชีพกลุ่มออมทรัพย์ จัดลานค้าชุมชนโดย สอดแทรกแนวคิดเรื่องการพัฒนาเศรษฐกิจชุมชน พึ่งตนเองในทุกโอกาส

ยุทธศาสตร์ที่ ๔ ยุทธศาสตร์ด้านการพัฒนาการบริหารงาน การพัฒนาบุคลากรและการบริการประชาชน

กลยุทธ์ที่ ๔.๑ ฝึกรอบรมให้ความรู้แก่พนักงานส่วนตำบลและลูกจ้าง

กลยุทธ์ที่ ๔.๒ ฝึกรอบรมให้ความรู้แก่สมาชิกองค์การบริหารส่วนตำบลและผู้นำ

กลยุทธ์ที่ ๔.๓ เผยแพร่ข้อมูลข่าวสารให้แก่ประชาชน

กลยุทธ์ที่ ๔.๔ การมีส่วนร่วมของหมู่บ้าน/ชุมชน/ตำบล จัดให้มีการประชุมฯ การประชุมประชาคม แสดงความคิดเห็น เสริมสร้างความรู้สร้างความสามัคคีปองดองและสมานฉันท์

กลยุทธ์ที่ ๔.๕ เสริมสร้างความรู้และจิตสำนึกการมีส่วนร่วมของประชาชนและชุมชนในตำบล

กลยุทธ์ที่ ๔.๖ พัฒนาเครื่องมือเครื่องใช้ในสำนักงานและระบบการบริหารจัดการให้มีประสิทธิภาพสูงสุด

ยุทธศาสตร์ที่ ๕ ยุทธศาสตร์ด้านการพัฒนาการเกษตรและส่งเสริมเศรษฐกิจแบบพอเพียง

กลยุทธ์ที่ ๕.๑ ส่งเสริมให้ประชาชนปฏิบัติตามแนวทางพระราชดำริเศรษฐกิจพอเพียง ไร่นาสวนผสม

กลยุทธ์ที่ ๕.๒ ส่งเสริมให้ประชาชนทำการเกษตรอินทรีย์ เกษตรชีวภาพ และการเลี้ยงสัตว์ ลดการใช้สารเคมี เพื่อให้ประชาชนปลอดภัยจากสารพิษ

กลยุทธ์ที่ ๕.๓ ส่งเสริมการลงทุนด้านการเกษตรและถ่ายทอดเทคโนโลยีด้านการเกษตร

ยุทธศาสตร์ที่ ๖ ยุทธศาสตร์ด้านการบริหารจัดการทรัพยากรธรรมชาติและสิ่งแวดล้อม

กลยุทธ์ที่ ๖.๑ ส่งเสริมการอนุรักษ์ดินและน้ำปลูกจิตสำนึกให้ประชาชนตระหนักถึงคุณค่าและมีส่วนร่วมในการเฝ้าระวัง ป้องกันและแก้ไขปัญหาหยาชะ น้ำเสีย มลภาวะและสภาพแวดล้อมต่างๆ

กลยุทธ์ที่ ๖.๒ การรณรงค์ให้ประชาชนรักการปลูกต้นไม้และดูแลให้มีการใช้ประโยชน์ที่ดินให้ เหมาะสม

กลยุทธ์ที่ ๖.๓ ส่งเสริมพัฒนาแหล่งเรียนรู้ แหล่งท่องเที่ยว

๒.๗ จุดยืนทางยุทธศาสตร์

๑. ด้านโครงสร้างพื้นฐาน

องค์การบริหารส่วนตำบลได้ปรับปรุงและก่อสร้างสาธารณูปโภคและสาธารณูปการ เพื่ออำนวยความสะดวกและความปลอดภัยแก่ประชาชน ความสวยงามของบ้านเมือง การระบายน้ำ ป้องกันน้ำท่วม เช่น การก่อสร้างถนน การปรับปรุงและซ่อมแซมถนน เป็นต้น

๒. ด้านแหล่งน้ำ

องค์การบริหารส่วนตำบลได้ดำเนินการแก้ไขปัญหาด้านแหล่งน้ำ เพื่อลดปัญหาการขาดแคลนน้ำในช่วงหน้าแล้ง ซึ่งเป็นปัญหาเร่งด่วนที่จะต้องดำเนินการโดยการ ขุดเจาะบ่อบาดาล ขุดลอกคูคลอง และจัดหาภาชนะรองรับน้ำ เป็นต้น

๓. ด้านเศรษฐกิจ

องค์การบริหารส่วนตำบลได้ดำเนินการพัฒนาเศรษฐกิจในชุมชน โดยมุ่งพัฒนาอาชีพ และเน้นการรวมกลุ่มเพื่อสร้างรายได้ เช่น การอุดหนุนงบประมาณให้กับกลุ่มอาชีพต่าง ๆ และการฝึกอบรมอาชีพให้กับประชาชน

๔. ด้านสังคม

องค์การบริหารส่วนตำบลคลองเรือ ได้ดำเนินการพัฒนาสังคมซึ่งสามารถแบ่งเป็นด้านต่างๆดังนี้

๔.๑ ด้านสาธารณสุข มุ่งส่งเสริม สนับสนุน ป้องกันและควบคุมการเกิดโรคระบาด การบริการด้านสาธารณสุข ให้ครอบคลุมและทั่วถึง เช่น จัดซื้อวัคซีน, น้ำยาและสารเคมีต่างๆ, อุดหนุนงบประมาณให้กับโรงพยาบาลส่งเสริมสุขภาพตำบลคลองเรือ ในการดำเนินการต่างๆ

๔.๒ ด้านการศึกษา มุ่งส่งเสริมการจัดการศึกษาเพื่อพัฒนาความรู้ให้กับเด็กศูนย์พัฒนาเด็กเล็ก

๔.๓ ด้านศิลปวัฒนธรรมประเพณี มุ่งส่งเสริม สนับสนุน ศิลปวัฒนธรรมประเพณีในท้องถิ่น เช่น การจัดงานประเพณีของแต่ละหมู่บ้าน ประเพณีท้องถิ่นอำเภอิวหารแดง ประเพณีท้องถิ่นจังหวัดสระบุรีและภูมิปัญญาท้องถิ่นในตำบลคลองเรือ

๔.๔ ด้านกีฬาและนันทนาการ มุ่งส่งเสริมการจัดการแข่งขันกีฬาระดับต่าง ๆ เช่น การแข่งขันกีฬาระดับตำบลการแข่งขันกีฬาของหมู่บ้านและการแข่งขันกีฬาระดับท้องถิ่นโดยร่วมการแข่งขันระดับต่างๆ

๔.๕ ด้านส่งเสริมความเข้มแข็งแก่ชุมชน มุ่งเน้นการแก้ไขปัญหาเสพติดในชุมชนให้หมดไป เช่นโครงการรณรงค์และให้ความรู้แก่เยาวชนเกี่ยวกับยาเสพติด

๔.๖ ด้านการป้องกันและบรรเทาสาธารณภัย มุ่งเน้นการป้องกันภัยต่างๆในตำบลเช่นการฝึกอบรม อพปร,การจัดซื้อและเปลี่ยนสารเคมีดับเพลิง เป็นต้น

๔.๗ ด้านสวัสดิการและสังคมสงเคราะห์ มุ่งเน้นให้ผู้พิการผู้ด้อยโอกาสทางสังคมและผู้สูงอายุ ได้มีโอกาสที่ดีขึ้น เช่น โครงการสงเคราะห์เบี้ยยังชีพผู้สูงอายุผู้พิการและผู้ป่วยเอดส์ เป็นต้น

๔.๘ ด้านการรับรู้ข้อมูลข่าวสาร มุ่งเน้นการให้ประชาชนได้รับรู้ข้อมูลข่าวสารที่ทันสมัย เช่น โครงการอินเทอร์เน็ตตำบลการให้บริการด้านข้อมูลข่าวสารกับประชาชน

๕. ด้านการเมืองการบริหาร

องค์การบริหารส่วนตำบลได้ดำเนินการในด้านการเมืองการบริหารที่มุ่งพัฒนาความรู้ความสามารถของบุคลากร การให้ประชาชนได้มีส่วนเกี่ยวข้องในการบริหารงานขององค์การบริหารส่วนตำบล และจัดหาวัสดุ อุปกรณ์เครื่องมือเครื่องใช้ต่าง ๆ ที่ทันสมัยมาใช้เพื่อเพิ่มประสิทธิภาพในการทำงาน เช่น โครงการฝึกอบรมเพื่อเพิ่มความรู้ให้กับบุคลากรและประชาสัมพันธ์กิจกรรมของ อบต. เป็นต้น

๖. ด้านทรัพยากรธรรมชาติและสิ่งแวดล้อม

องค์การบริหารส่วนตำบลได้ดำเนินการในด้านทรัพยากรธรรมชาติ ควบคุมไปกับการพัฒนาแหล่งน้ำ พัฒนาสิ่งแวดล้อมโดยการปลูกต้นไม้,สร้างจิตสำนึกให้กับประชาชนในการรักษาทรัพยากรธรรมชาติและการปลูกหญ้าแฝก

๗. ด้านโครงสร้างพื้นฐาน

องค์การบริหารส่วนตำบลได้ปรับปรุงและก่อสร้างสาธารณูปโภคและสาธารณูปการ เพื่ออำนวยความสะดวกและความปลอดภัยแก่ประชาชน ความสวยงามของบ้านเมือง การระบายน้ำ ป้องกันน้ำท่วม เช่น การก่อสร้างถนน การปรับปรุงและซ่อมแซมถนน เป็นต้น

๘. ด้านแหล่งน้ำ

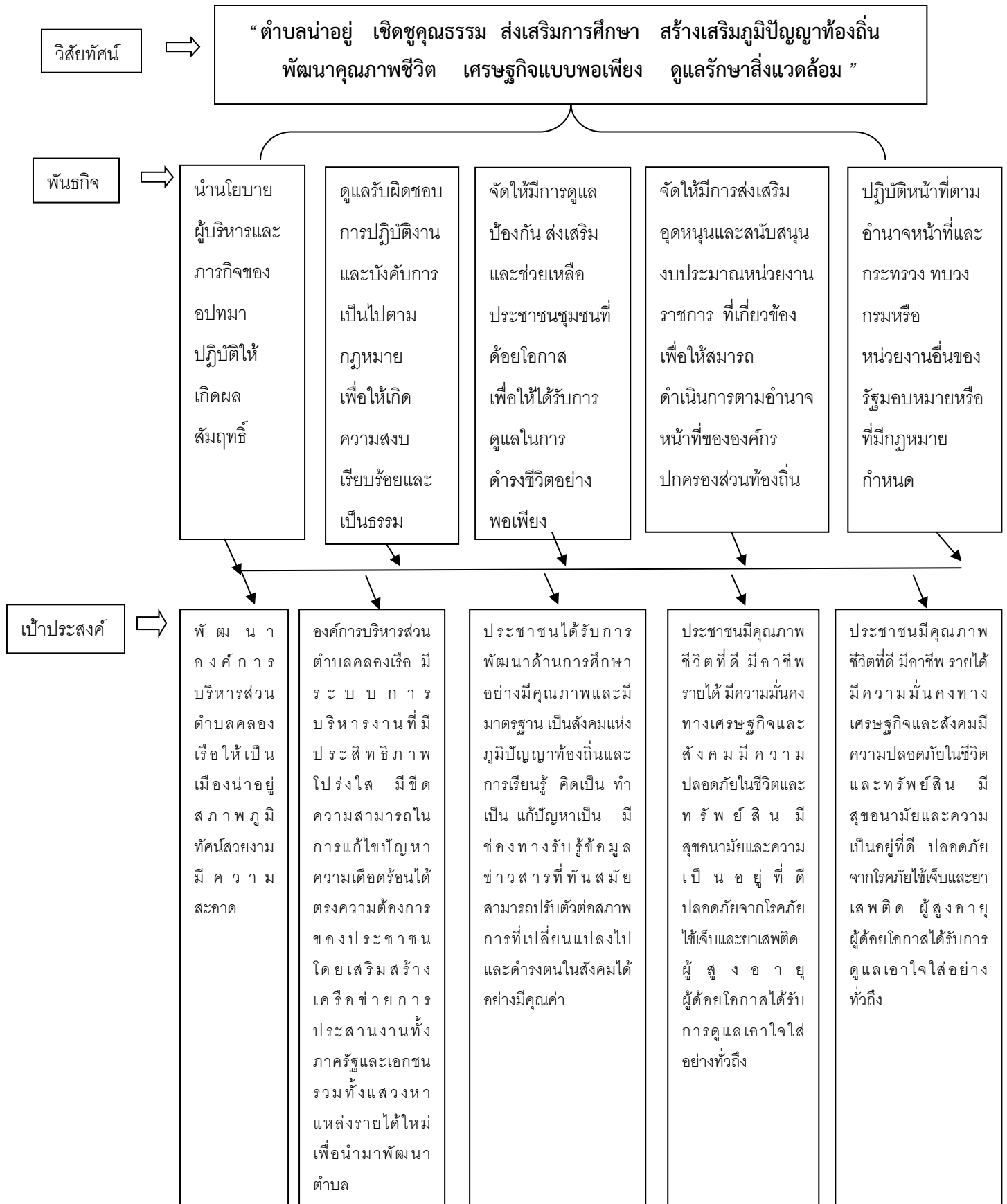
องค์การบริหารส่วนตำบลได้ดำเนินการแก้ไขปัญหาด้านแหล่งน้ำ เพื่อลดปัญหาการขาดแคลนน้ำในช่วงหน้าแล้ง ซึ่งเป็นปัญหาเร่งด่วนที่จะต้องดำเนินการโดยการ ขุดเจาะบ่อบาดาล ขุดลอกคูคลอง และจัดหาภาชนะรองรับน้ำ เป็นต้น

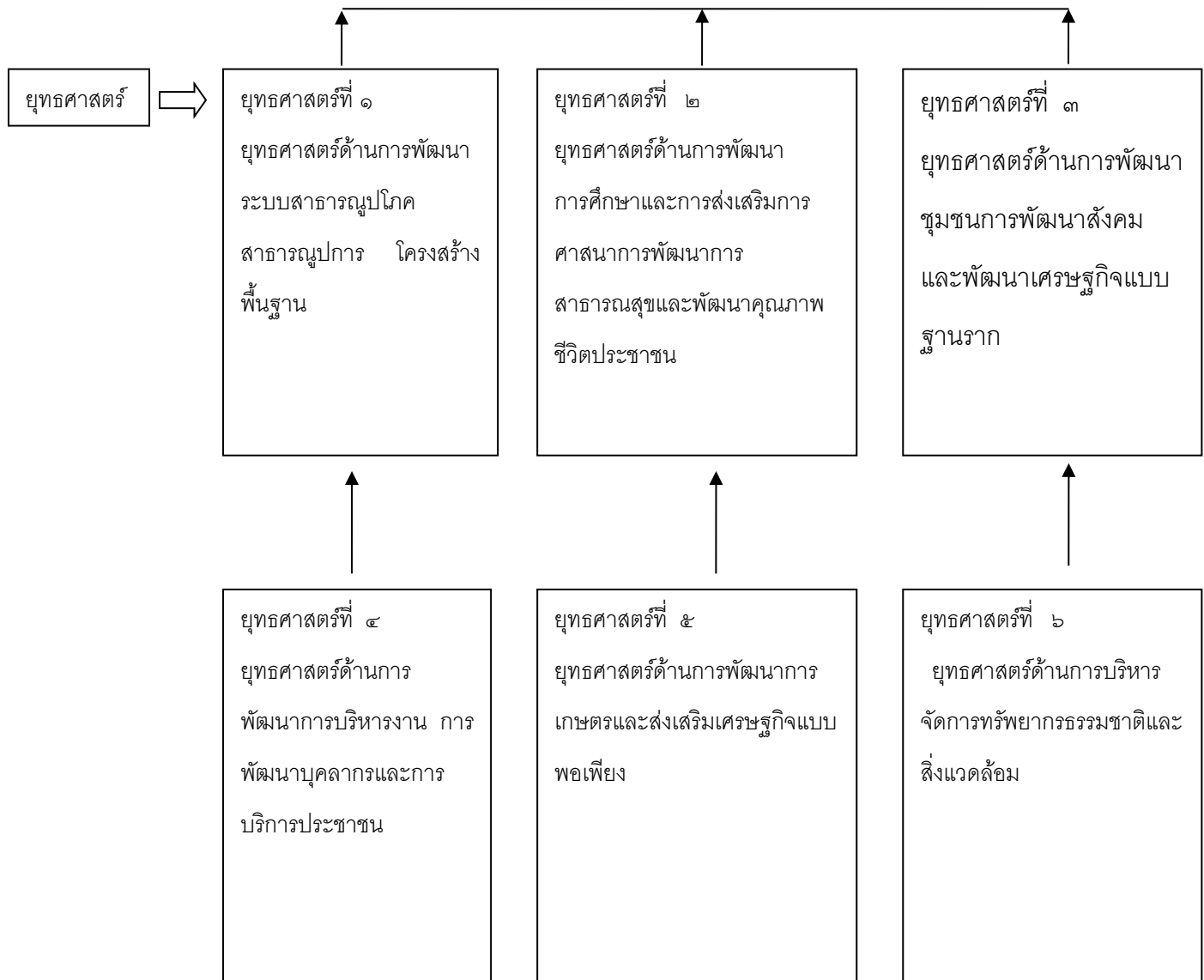
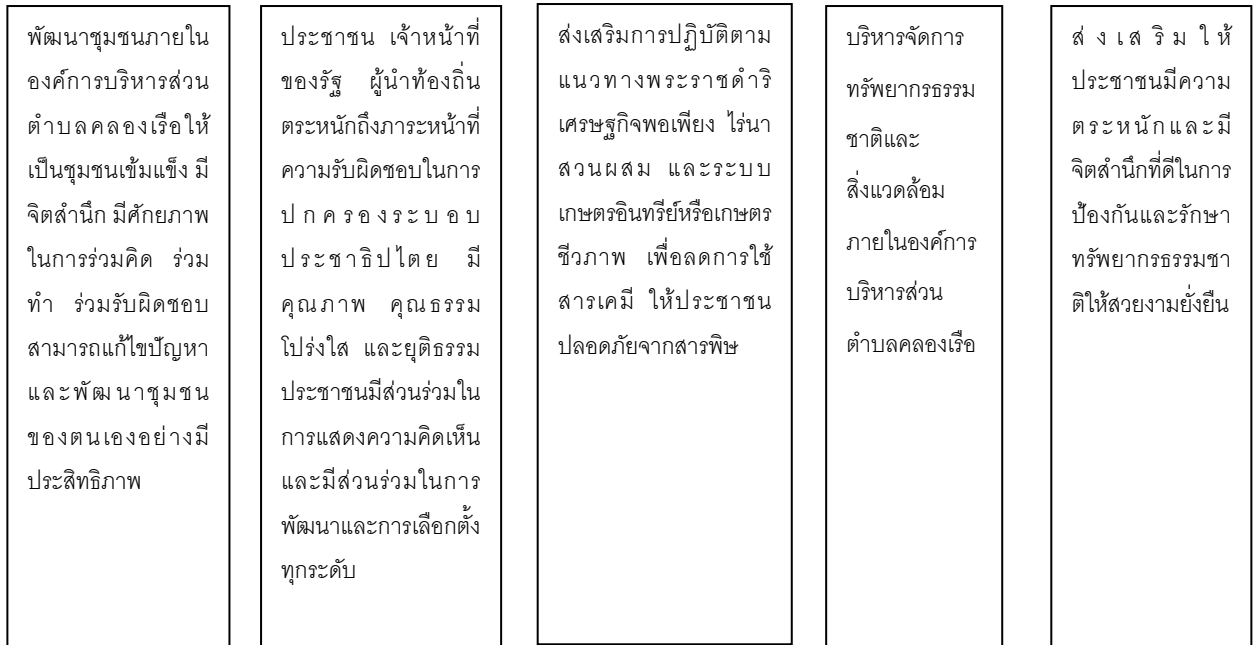
๙. ด้านเศรษฐกิจ

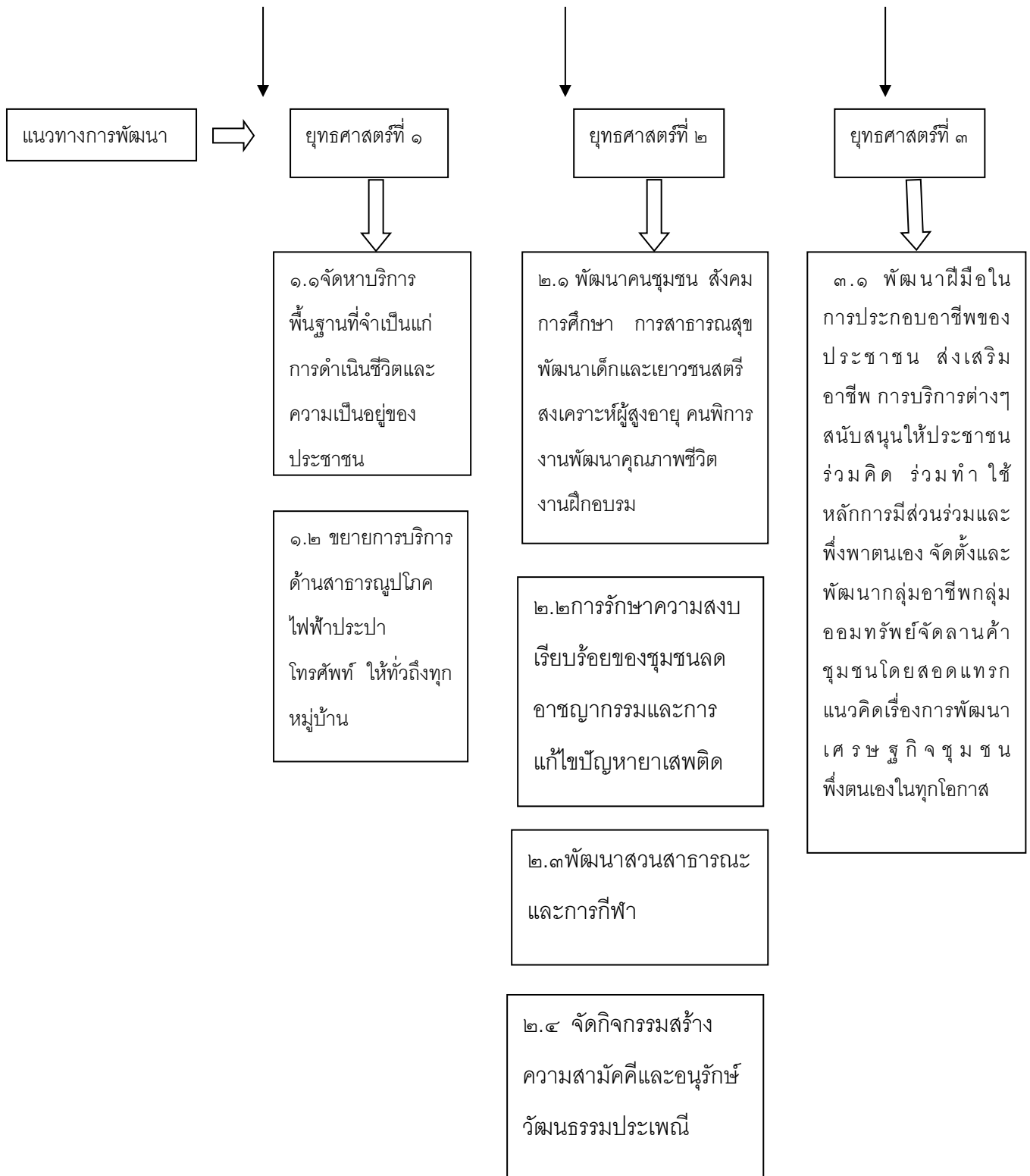
องค์การบริหารส่วนตำบลได้ดำเนินการพัฒนาเศรษฐกิจในชุมชน โดยมุ่งพัฒนาอาชีพ และเน้นการรวมกลุ่มเพื่อสร้างรายได้ เช่น การอุดหนุนงบประมาณให้กับกลุ่มอาชีพต่าง ๆ และการฝึกอบรมอาชีพให้กับประชาชน

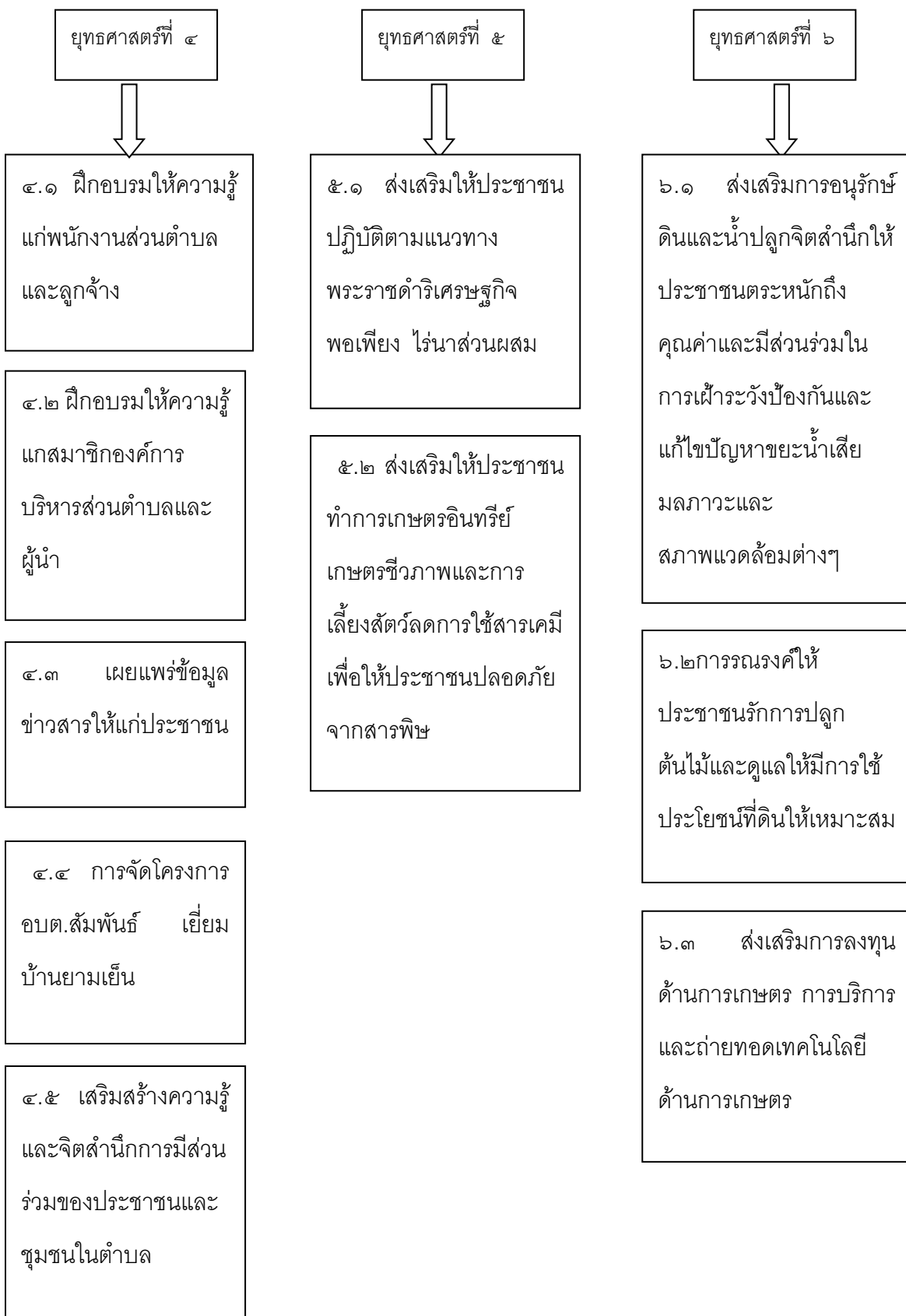
๒.๘ ความเชื่อมโยงของยุทธศาสตร์ในภาพรวม

แผนผังยุทธศาสตร์ขององค์การบริหารส่วนตำบลคลองเรือ









๓. การวิเคราะห์เพื่อพัฒนาท้องถิ่น

ศักยภาพของท้องถิ่นวิเคราะห์สภาพแวดล้อม SWOT Analysis (จุดแข็ง จุดอ่อน โอกาส และอุปสรรค) ขององค์การบริหารส่วนตำบลคลองเรือ

จุดแข็ง

- นโยบายผู้บริหารมีความชัดเจน
- สภาพพื้นที่สามารถทำการเกษตรได้หลากหลาย
- มีกลุ่มองค์กรในชุมชนที่สามารถพัฒนาเป็นวิสาหกิจได้
- ตั้งอยู่ในพื้นที่ที่สามารถส่งเสริมให้มีการจัดตั้งสถานที่จำหน่ายสินค้าของท้องถิ่นได้
- มีแหล่งทรัพยากรธรรมชาติและสิ่งแวดล้อมที่สามารถพัฒนาเป็นแหล่งเรียนรู้และแหล่งท่องเที่ยวได้
- ประชาชนส่วนใหญ่มีไฟฟ้า-ประปาส่วนภูมิภาคใช้มากกว่าร้อยละ ๘๐
- มีศิลปะ วัฒนธรรม ประเพณี และภูมิปัญญาท้องถิ่นที่เป็นเอกลักษณ์ของชุมชน

จุดอ่อน

- เป็นองค์กรขนาดเล็กและมีทรัพยากรบุคคลน้อย
- ที่ตั้งหน่วยงานตั้งอยู่นอกชุมชนเมือง
- งบประมาณไม่เพียงพอสำหรับการพัฒนา
- ขาดสถานศึกษาระดับอาชีวศึกษา ทำให้เยาวชนต้องเดินทางออกนอกพื้นที่ทำให้เกิดปัญหาด้านสังคม
- ขาดแหล่งการสร้างงานในพื้นที่
- ขาดแคลนแหล่งน้ำในการอุปโภค – บริโภค / ทำการเกษตรหรือมีไม่เพียงพอ
- ปัญหาหนี้สินและความยากจนของประชาชน
- ประชาชนให้ความสำคัญกับการจ้างแรงงานมากกว่าการพัฒนาทักษะด้านอาชีพ
- ประชาชนไม่มีการพึ่งพาตนเอง
- ขาดการบริหารจัดการแหล่งน้ำที่มีอยู่ให้ได้รับการพัฒนา
- ขาดแหล่งเรียนรู้ของชุมชน

โอกาส

- เป็นพื้นที่ที่อยู่ในเส้นทาง RmA สามารถพัฒนาด้านต่าง ๆ เพื่อรองรับประชาคมอาเซียนได้
- ที่ตั้งของอบต. อยู่ในท้องที่มีอาณาเขตติดต่อกับประเทศเพื่อนบ้านซึ่งสามารถพัฒนาด้านการค้า การลงทุนหรือการท่องเที่ยวได้

อุปสรรค

- ระเบียบ / กฎหมายที่เกี่ยวข้องมีการจำกัดด้านการตั้งงบประมาณ
- โครงสร้างของระบบการบริหารงานของราชการทำให้เกิดความล่าช้าในการบริหารจัดการ
- ปัญหาภัยธรรมชาติและความเสี่ยงโทรมของทรัพยากรธรรมชาติและสิ่งแวดล้อม

