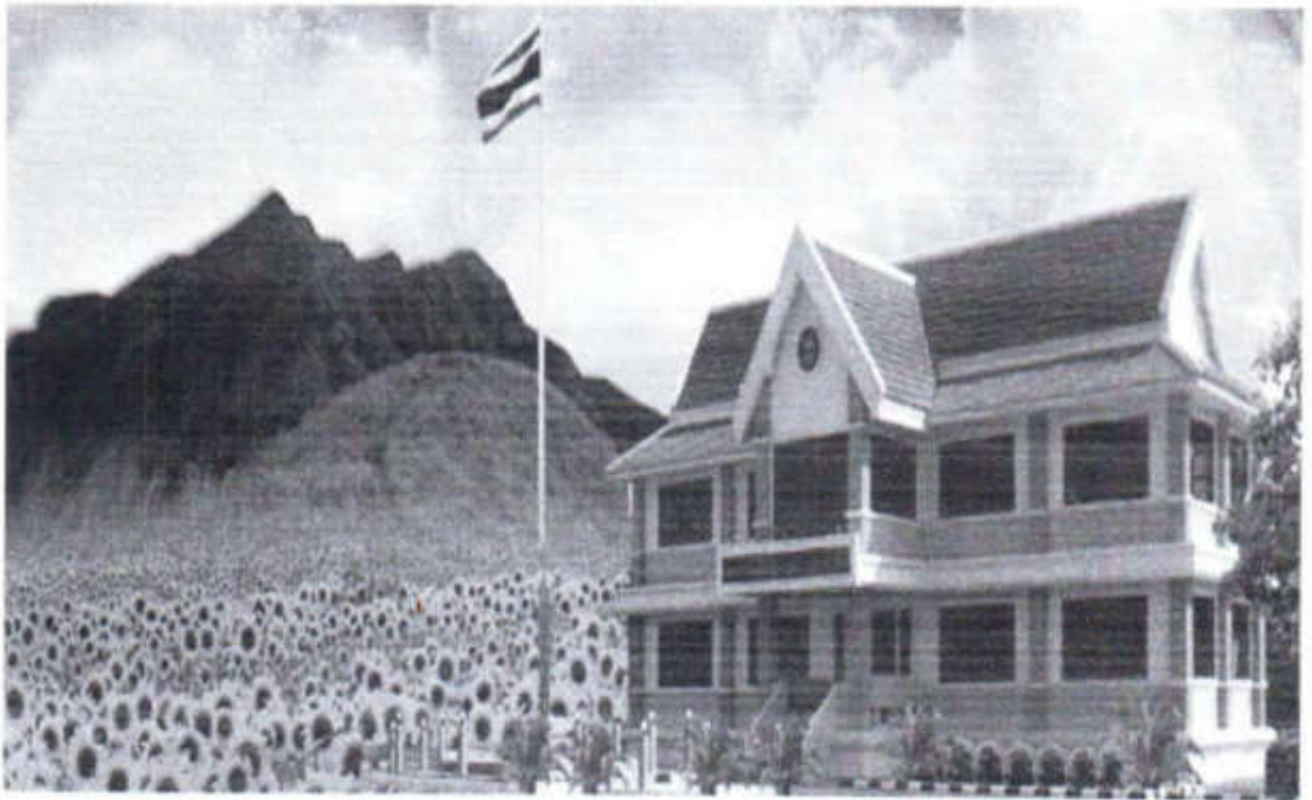


แผนการจัดการองค์ความรู้
(KM Action Plan)



องค์การบริหารส่วนตำบลคลองเรือ
อำเภอวิหารแดง จังหวัดสระบุรี

บทนำ

จากพระราชกฤษฎีกาว่าด้วยหลักเกณฑ์ และวิธีการบริหารกิจการบ้านเมืองที่ดี พ.ศ. ๒๕๔๖ มาตรา ๑๑ กำหนดให้ส่วนราชการ มีหน้าที่พัฒนาความรู้ในองค์กร เพื่อให้มีลักษณะเป็นองค์กรแห่งการเรียนรู้อย่างสม่ำเสมอ โดยต้องรับรู้ข้อมูลข่าวสารและสามารถประมวลความรู้ในด้านต่าง ๆ เพื่อนำมาประยุกต์ใช้ในการปฏิบัติราชการได้อย่างถูกต้อง รวดเร็ว เหมาะสมกับสถานการณ์ รวมทั้งต้องส่งเสริมและพัฒนาความรู้ความสามารถ สร้างวิสัยทัศน์ และปรับเปลี่ยนทัศนคติของข้าราชการในสังกัดให้เป็นบุคลากรที่มีประสิทธิภาพ และมีการเรียนรู้ร่วมกัน

เพื่อให้การปฏิบัติราชการขององค์การบริหารส่วนตำบลคลองเรือ เป็นไปตามหลักเกณฑ์และมีวิธีการบริหารที่ดี จึงได้นำการจัดการความรู้ (Knowledge Management) ซึ่งเป็นระบบการจัดการที่สามารถกำหนดขึ้น และนำไปปฏิบัติได้อย่างเป็นรูปธรรม โดยทางองค์กรได้จัดวางระบบการจัดการความรู้ และแผนการดำเนินงานการจัดการองค์ความรู้

สารบัญ

	หน้า
๑. คณะทำงานและจัดทำ KM และ CKO (Chief Knowledge Officer)	๑
๒. ขอบเขต KM (KM Focus Area)	๓
๓. เป้าหมาย KM (Desired State)	๒
๔. ปัจจัยแห่งความสำเร็จ (Key Success Factor)	๒
๕. แนวทางการจัดการความรู้องค์การบริหารส่วนตำบลคลองเรือ	๒
๖. องค์ประกอบสำคัญของการจัดการความรู้ (Knowledge Process)	๔
๗. แนวคิดการจัดทำแผนการจัดการความรู้องค์การบริหารส่วนตำบลคลองเรือ	๕
๘. หัวใจของการจัดการความรู้	๗
๙. เครื่องมือในการจัดการความรู้	๘
๑๐. การจัดการความรู้กับองค์กรแห่งการเรียนรู้	๙
๑๑. CoP (Community of Practice)	๑๐
๑๒. คุณเอื้อ คุณอำนวย คุณกิจ คุณประสาน คนสำคัญที่ดำเนินการจัดการความรู้	๑๓
๑๓. ภาชิต คำคม KM	๑๔
๑๔. เรียนรู้ค่านิยมของข้าราชการยุคใหม่	๑๔
๑๕. แผนการจัดการความรู้องค์การบริหารส่วนตำบลคลองเรือ	๑๕
๑๖. ขอบเขตกรอบการประเมิน	๑๘
๑๗. เกณฑ์การประเมิน	๑๙
๑๘. สรุปผลการติดตามและประเมินผล	๒๐

๑. คณะทำงานและจัดทำแผน KM และ CKO (Chief Knowledge Officer)

- | | |
|--|------------------------------|
| ๑. นายกองคํการบรหการส่วนตํบลคลองเรอ | ประธาน (CKO) |
| ๒. รองนายกองคํการบรหการส่วนตํบลคลองเรอ | ที่ปรภษา (CKO) |
| ๓. รองนายกองคํการบรหการส่วนตํบลคลองเรอ | ที่ปรภษา (CKO) |
| ซึ่งมีหน้าทลและความรับผลดชอบ ดังนี้ | |
| - ใหคํการปรภษาเกยวกับการตํเนนการและอุปสรรคตํางๆที่เกดขลนกับคณะทํางาน | |
| ๔. ปลลตองคํการบรหการส่วนตํบลคลองเรอ | หัวหน้า KM Team |
| ๕. รองปลลตองคํการบรหการส่วนตํบลคลองเรอ | คณะทํางาน KM Team |
| ๖. ผูอํานวยการกองขาง | คณะทํางาน KM Team |
| ๗. ผูอํานวยการกองการศภษาศาสนาและวัฒนธรรม | คณะทํางาน KM Team |
| ๘. ผูอํานวยการกองสวัสดิการสงคม | คณะทํางาน KM Team |
| ๙. หัวหน้าฝายการเงนรภษาการ ผอ.กองคลัง | คณะทํางาน KM Team |
| ๑๐. หัวหน้าสำนักปลลต | คณะทํางาน KM Team /เลขานุการ |

คณะทํางานมีหน้าทลดังนี้

๑. ตํเนนการจลตํางานแนวทางการจลควมรลในองคํการบรหการส่วนตํบลคลองเรอ
๒. จลตํางานจลควมรลในองคํการ
๓. ตํเนนการและตลตตามควมกําวหน้าผลการตํเนนงานตามแผนงาน
๔. พฒนา ปรภษาปรุรงแกไข และสนบสนุนการตํเนนภภการ
๕. ปรภษาสนบสนุนการจลควมรลในองคํการและตํเนนการอื่ๆ ในส่วนที่เกยวของ

หัวหน้า KM Team มีหน้าทลและความรับผลดชอบ จลตํางานการจลควมรลในองคํการเพอ นําสอนประธาน รายงานผลการตํเนนงานและควมคลหน้าตอประธาน ผลลคตลน ตลตตามควมกําวหน้าและปรเมณผล เพอปรภษาปรุรงแกไข ปรภษางานกับคณะที่ปรภษาและคณะทํางาน

และ KM Team มีหน้าทลและความรับผลดชอบ ตํเนนการตามแผนงานที่ดลรับมอบหมายจลตํางาน รายงานควมคลหน้าของงานในส่วนที่รับผลดชอบ เปน "แบบอยางที่ดี" ในเรองการจลควมรล เปน Master Trainer ดํานการจลควมรล เพอใหการจลตํางานระบบการจลควมรลตํเนนไปอยางมีปรภษลผล

๒. ขอบเขต KM (KM Focus Area)

กรอบการปรเมณดํานการจลควมรล ซึ่งจะมควมเกยวของและเชื่อมโยงกับพระรภษภภษาควมรลดลด้วยหลักเกณทล และวภษาการบรหการภภษาเมืองทลดี พ.ศ. ๒๕๔๖ มาตรา ๑๑ กําวหนดใหส่วนรภษาการ มีหน้าทลพฒนาควมรลในองคํการ เพอใหมีลภษณะเปนองคํการ แหงการเรยนรลอยางสมําสเสมอ โดยดองรับรลขอมูลขํวสารและสามารถปรเมณควมรลในดํานตํางๆ เพอนํามาปรเมณคลใช้ในการปรภษาการไดอยางดลคอง รวดเรว เหมาะสมกับสถานการณรวมทลดองสงเสริมและพฒนาควมรลควมสามารถ สรภษาวภษาทลคณ และปรภษาเปลยนทลคณคลของขํวราชการในสงกคใหเปนบุคลการที่มีปรภษลภภษา และมการเรยนรลรวมทลกัน ทลนเพอปรเมณขมในการปรภษา ราชการของส่วนราชการใหสอดคลลองกับการบรหการราชการใหเกดผลลสมภฤทลตามพระรภษภภษาควมรลดลดล ดังนั้น

- ขอบเขต KM (KM Focus Area) ที่สนบสนุนปรเมณยุทธศาสตรลทลหมด ปรภษาโดย

๑). สงเสริมการนําระบบนการจลควมรลมาใชพฒนาบุคลการ และใหเปนส่วนหนลนงของการปรภษดํางาน

๒). เสริมสรภษาบรรยากาศใหเออคองการนํารการจลควมรลมาเป็นเครอชมือในการพฒนาบุคลการและพฒนางานของหนวยงานตํางๆ ภายในองคํการบรหการส่วนตํบลคลองเรอ

๓. เป้าหมาย KM (Desired State)

- เป้าหมาย KM (Desired State) ทั้งหมด ที่สอดคล้องกับขอบเขต KM ที่จะเลือกดำเนินการ ประกอบด้วย

๑). การสนับสนุนส่งเสริมให้บุคลากรในสังกัดองค์การบริหารส่วนตำบลคลองเรือ ได้รับการพัฒนา ศักยภาพ ความรู้ความสามารถทางด้านต่าง ๆ เช่น การศึกษาต่อ / มีกิจกรรม / สัมมนา ในหลักสูตร ต่าง ๆ

๒). การสนับสนุนส่งเสริมให้บุคลากรในสังกัดเทศบาลตำบลคลองเรือ มีส่วนร่วมในการดำเนินงาน / กิจกรรมของอบต.คลองเรืออย่างเข้มแข็งและต่อเนื่อง

๓). การสนับสนุนส่งเสริมให้บุคลากรในสังกัดองค์การบริหารส่วนตำบลคลองเรือ มีส่วนร่วมในการ แลกเปลี่ยน องค์ความรู้แก่เพื่อนร่วมงาน

๔). การสนับสนุนส่งเสริมการยึดหลักคุณธรรมและนิติธรรม ในการบริหารและปฏิบัติงาน

๕). การสนับสนุนส่งเสริมการสร้างขวัญและกำลังใจแก่ผู้ปฏิบัติงาน

๔. ปัจจัยแห่งความสำเร็จ (Key Success Factor)

ปัจจัยแห่งความสำเร็จ (Key Success Factor) เพื่อให้ดำเนินการจัดการความรู้ตามเป้าหมาย KM ที่เลือกทำ สามารถนำไปปฏิบัติได้อย่างเป็นรูปธรรมภายในองค์กร คือ

๑). ผู้บริหารส่วนใหญ่ให้ความสำคัญ และสนับสนุนให้บุคลากรได้เข้าร่วมกิจกรรม

๒). บุคลากรที่เกี่ยวข้องให้ความร่วมมือเป็นอย่างดี

๓). คณะกรรมการจัดการความรู้มีความรู้ ความเข้าใจ และมุ่งมั่นในการดำเนินงานอย่างเต็ม ประสิทธิภาพเพื่อให้บรรลุเป้าหมาย

๔). มีระบบการติดตามประเมินผลการจัดการความรู้อย่างต่อเนื่องและเป็นรูปธรรม

๕. แนวทางการจัดการความรู้องค์การบริหารส่วนตำบลคลองเรือ

การจัดการความรู้ Knowledge Management

การจัดการความรู้ (Knowledge Management : KM) คือ การรวบรวมองค์ความรู้ที่มีอยู่ในส่วน ราชการซึ่งกระจัดกระจายอยู่ในตัวบุคคล หรือเอกสาร มาพัฒนาให้เป็นระบบ เพื่อให้ทุกคนในองค์กรสามารถเข้าถึง ความรู้ และพัฒนาตนเองให้เป็นผู้รู้ รวมทั้งปฏิบัติงานได้อย่างมีประสิทธิภาพ อันจะส่งผลให้องค์กรมีความสามารถในเชิง แข่งขันสูงสุด โดยที่ความรู้มี ๒ ประเภท คือ

๑. ความรู้ที่ฝังอยู่ในคน (Tacit Knowledge) เป็นความรู้ที่ได้จากประสบการณ์ พรสวรรค์หรือสัญชาติ ญาณของแต่ละบุคคลในการทำความเข้าใจในสิ่งต่าง ๆ เป็นความรู้ที่ไม่สามารถถ่ายทอดออกมาเป็นคำพูดหรือลายลักษณ์ อักษรได้โดยง่าย เช่น ทักษะในการทำงาน งานฝีมือ หรือการคิดเชิงวิเคราะห์ บางครั้ง จึงเรียกว่าเป็นความรู้แบบ นามธรรม

๒. ความรู้ที่ชัดเจน (Explicit Knowledge) เป็นความรู้ที่สามารถรวบรวม ถ่ายทอดได้ โดยผ่านวิธีต่าง ๆ เช่น การบันทึกเป็นลายลักษณ์อักษร ทฤษฎี คู่มือต่าง ๆ และบางครั้งเรียกว่าเป็นความรู้แบบรูปธรรม

การจัดการความรู้เป็นการดำเนินการอย่างน้อย ๖ ประการต่อความรู้ ได้แก่

- ๑). การกำหนดความรู้หลักที่จำเป็นหรือสำคัญต่องานหรือกิจกรรมของกลุ่มหรือองค์กร
- ๒). การเสาะหาความรู้ที่ต้องการ
- ๓). การปรับปรุง คัดแปลง หรือสร้างความรู้บางส่วน ให้เหมาะต่อการใช้งานของตน
- ๔). การประยุกต์ใช้ความรู้ในกิจการงานของตน
- ๕). การนำประสบการณ์จากการทำงาน และการประยุกต์ใช้ความรู้มาแลกเปลี่ยนเรียนรู้ และสกัด

“ชุมชนความรู้” ออกมาบันทึกไว้

๖). การจดบันทึก “ชุมชนความรู้” และ “แก่นความรู้” สำหรับไว้ใช้งาน และปรับปรุงเป็นชุดความรู้ที่ครบถ้วน ลุ่มลึกและเชื่อมโยงมากขึ้น เหมาะต่อการใช้งานมากยิ่งขึ้น

โดย ที่การดำเนินการ ๖ ประการนี้บูรณาการเป็นเนื้อเดียวกัน ความรู้ที่เกี่ยวข้องเป็นทั้งความรู้ที่ชัดแจ้ง อยู่ในรูปของตัวหนังสือหรือรหัสอย่างอื่นที่เข้าใจได้ทั่วไป (Explicit Knowledge) และความรู้ฝังลึกอยู่ในสมอง (Tacit Knowledge) ที่อยู่ในคน ทั้งที่อยู่ในใจ (ความเชื่อ ค่านิยม) อยู่ในสมอง (เหตุผล) และอยู่ในมือ และส่วนอื่นๆ ของร่างกาย (ทักษะในการปฏิบัติ) การจัดการความรู้เป็นกิจกรรมที่คนจำนวนหนึ่งทำร่วมกันไม่ใช่กิจกรรมที่ทำโดย คนคนเดียว เนื่องจากเชื่อว่า “จัดการความรู้” จึงมีคนเข้าใจผิด เริ่มดำเนินการโดยรีเข้าไปที่ความรู้ คือ เริ่มที่ความรู้ นี่คือความผิดพลาดที่พบบ่อยมาก การจัดการความรู้ที่ถูกต้องจะต้องเริ่มที่งานหรือเป้าหมายของงาน เป้าหมายของงานที่สำคัญ คือ การบรรลุผลสัมฤทธิ์ในการดำเนินการตามที่กำหนดไว้ ที่เรียกว่า Operation Effectiveness และนิยามผลสัมฤทธิ์ ออกเป็น ๔ ส่วน คือ

๑). การสนองตอบ (Responsiveness) ซึ่งรวมทั้งการสนองตอบความต้องการของลูกค้า สนองตอบความต้องการของเจ้าของกิจการหรือผู้ถือหุ้น สนองตอบความต้องการของพนักงาน และสนองตอบความต้องการของสังคมส่วนรวม

๒). การมีนวัตกรรม (Innovation) ทั้งที่เป็นนวัตกรรมในการทำงาน และนวัตกรรมด้านผลิตภัณฑ์หรือบริการ

๓). ชีตความสามารถ (Competency) ขององค์กร และของบุคลากรที่พัฒนาขึ้น ซึ่งสะท้อนสภาพการเรียนรู้ขององค์กร

๔). ประสิทธิภาพ (Efficiency) ซึ่งหมายถึงสัดส่วนระหว่างผลลัพธ์ กับต้นทุนที่ลงไป การทำงานที่ประสิทธิภาพสูง หมายถึง การทำงานที่ลงทุนลงแรงน้อย แต่ได้ผลมากหรือคุณภาพสูง

เป้าหมายสุดท้ายของการจัดการความรู้ คือ การที่กลุ่มคนที่ดำเนินการจัดการความรู้ร่วมกัน มีชุดความรู้ของตนเอง ที่ร่วมกันสร้างเอง สำหรับใช้งานของตน คนเหล่านี้จะสร้างความรู้ขึ้นใช้เองอยู่ตลอดเวลา โดยที่การสร้างนั้นเป็นการสร้างเพียงบางส่วน เป็นการสร้างผ่านการทดลองเอาความรู้จากภายนอกมาปรับปรุงให้เหมาะต่อสภาพของตน และทดลองใช้งาน จัดการความรู้ไม่ใช่กิจกรรมที่ดำเนินการเฉพาะหรือเกี่ยวกับเรื่องความรู้ แต่เป็นกิจกรรมที่แทรก/แฝงหรือในภาษาวิชาการเรียกว่า บูรณาการอยู่กับทุกกิจกรรมของการทำงาน และที่สำคัญตัวการจัดการความรู้เองก็ต้องการการจัดการด้วย

ตั้งเป้าหมายการจัดการความรู้เพื่อพัฒนา

งาน พัฒนางาน

คน พัฒนาคคน

องค์กร เป็นองค์กรการเรียนรู้

ความเป็นชุมชนในที่ทำงาน การจัดการความรู้จึงไม่ใช่เป้าหมายในตัวของมันเอง นี่คือ หลุมพรางข้อที่ ๑ ของการจัดการความรู้ เมื่อไรก็ตามที่มีการเข้าใจผิด เอาการจัดการความรู้เป็นเป้าหมาย ความผิดพลาดก็เริ่มต้นเข้ามา อันตรายที่จะเกิดตามมาคือ การจัดการความรู้เทียม หรือ ปลอม เป็นการดำเนินการเพียงเพื่อให้ได้ชื่อว่ามีจัดการความรู้ การริเริ่มดำเนินการจัดการความรู้ แรงจูงใจ การริเริ่มดำเนินการจัดการความรู้เป็นก้าวแรก ถ้าก้าวถูกทิศทาง ถูกวิธี ก็มีโอกาสำเร็จสูง แต่ถ้าก้าวผิด ก็จะเดินไปสู่ความล้มเหลว ตัวกำหนดที่สำคัญคือแรงจูงใจในการริเริ่มดำเนินการจัดการความรู้

การจัดการความรู้ที่ดีเริ่มต้นด้วย

- สัมมาทิฐิ : ใช้การจัดการความรู้เป็นเครื่องมือเพื่อบรรลุความสำเร็จและความมั่นคงในระยะยาว
- การจัดทีมริเริ่มดำเนินการ
- การฝึกอบรมโดยการปฏิบัติจริง และดำเนินการต่อเนื่อง
- การจัดการระบบการจัดการความรู้

แรงจูงใจในการริเริ่มดำเนินการจัดการความรู้ แรงจูงใจที่ต่อการดำเนินการจัดการความรู้ คือ เป้าหมายที่งาน คน องค์กร และความเป็นชุมชนในที่ทำงานดังกล่าวแล้ว เป็นเงื่อนไขสำคัญ ในระดับที่เป็นหัวใจสู่ความสำเร็จในการจัดการความรู้ แรงจูงใจเทียมจะนำไปสู่การดำเนินการจัดการความรู้แบบเทียม และไปสู่ความล้มเหลวของการจัดการความรู้ในที่สุด แรงจูงใจเทียมต่อการดำเนินการจัดการความรู้ในสังคมไทย มีมากมายหลายแบบ ที่พบบ่อยที่สุด คือ ทำเพียงเพื่อให้ได้ชื่อว่าทำ ทำเพราะถูกบังคับตามข้อกำหนด ทำตามแพชชั่นแต่ไม่เข้าใจความหมาย และวิธีการดำเนินการ จัดการความรู้อย่างแท้จริง

๖. องค์ประกอบสำคัญของการจัดการความรู้ (Knowledge Process)

๑. "คน" ถือว่าเป็นองค์ประกอบที่สำคัญที่สุดเพราะเป็นแหล่งความรู้ และเป็นผู้นำความรู้ไปใช้ให้เกิดประโยชน์

๒. "เทคโนโลยี" เป็นเครื่องมือเพื่อให้คนสามารถค้นหา จัดเก็บ แลกเปลี่ยน รวมทั้งนำความรู้ไปใช้อย่างง่าย และรวดเร็วขึ้น

๓. "กระบวนการความรู้" นั้น เป็นการบริหารจัดการ เพื่อนำความรู้จากแหล่งความรู้ไปให้ผู้รู้ใช้ เพื่อทำให้เกิดการปรับปรุง และนวัตกรรม

องค์ประกอบทั้ง ๓ ส่วนนี้ จะต้องเชื่อมโยงและบูรณาการอย่างสมดุล การจัดการความรู้ของกรมการปกครอง จากพระราชกฤษฎีกาว่าด้วยหลักเกณฑ์และวิธีการบริหารกิจการบ้านเมืองที่ดี พ.ศ.๒๕๔๖ กำหนดให้ส่วนราชการมีหน้าที่พัฒนาความรู้ในส่วนราชการ เพื่อให้มีลักษณะเป็นองค์กรแห่งการเรียนรู้อย่างสม่ำเสมอ โดยต้องรับรู้ข้อมูลข่าวสารและสามารถประมวลผลความรู้ในด้านต่าง ๆ เพื่อนำมาประยุกต์ใช้ในการปฏิบัติราชการได้อย่างถูกต้อง รวดเร็วและเหมาะสมต่อสถานการณ์ รวมทั้งต้องส่งเสริมและพัฒนาความรู้ ความสามารถ สร้างวิสัยทัศน์ และปรับเปลี่ยนทัศนคติของข้าราชการในสังกัดให้เป็นบุคลากรที่มีประสิทธิภาพ และมีการเรียนรู้ร่วมกัน ขอบเขต KM ที่ได้มีการพิจารณาแล้วเห็นว่ามีมีความสำคัญเร่งด่วนในขณะนี้ คือ การจัดการองค์ความรู้เพื่อแก้ไขปัญหาความยากจนเชิงบูรณาการ และได้กำหนดเป้าหมาย (Desired State) ของ KM ที่จะดำเนินการในปี ๒๕๔๙ คือ มุ่งเน้นให้อำเภอ/กิ่งอำเภอ เป็นศูนย์กลางองค์ความรู้ เพื่อแก้ไขปัญหาความยากจนเชิงบูรณาการในพื้นที่ที่เป็นประโยชน์แก่ทุกฝ่าย ที่เกี่ยวข้อง โดยมีหน่วยที่วัดผลได้เป็นรูปธรรม คือ อำเภอ/กิ่งอำเภอ มีข้อมูลผลสำเร็จ การแก้ไขปัญหาความยากจนเชิงบูรณาการในศูนย์ปฏิบัติการฯ ไม่น้อยกว่าศูนย์ละ ๑ เรื่อง และเพื่อให้เป้าหมายบรรลุผล ได้จัดให้มีกิจกรรมกระบวนการจัดการความรู้ (KM Process) และกิจกรรมกระบวนการเปลี่ยนแปลง (Change Management Process) ควบคู่กันไป โดยมีความคาดหวังว่าแผนการ

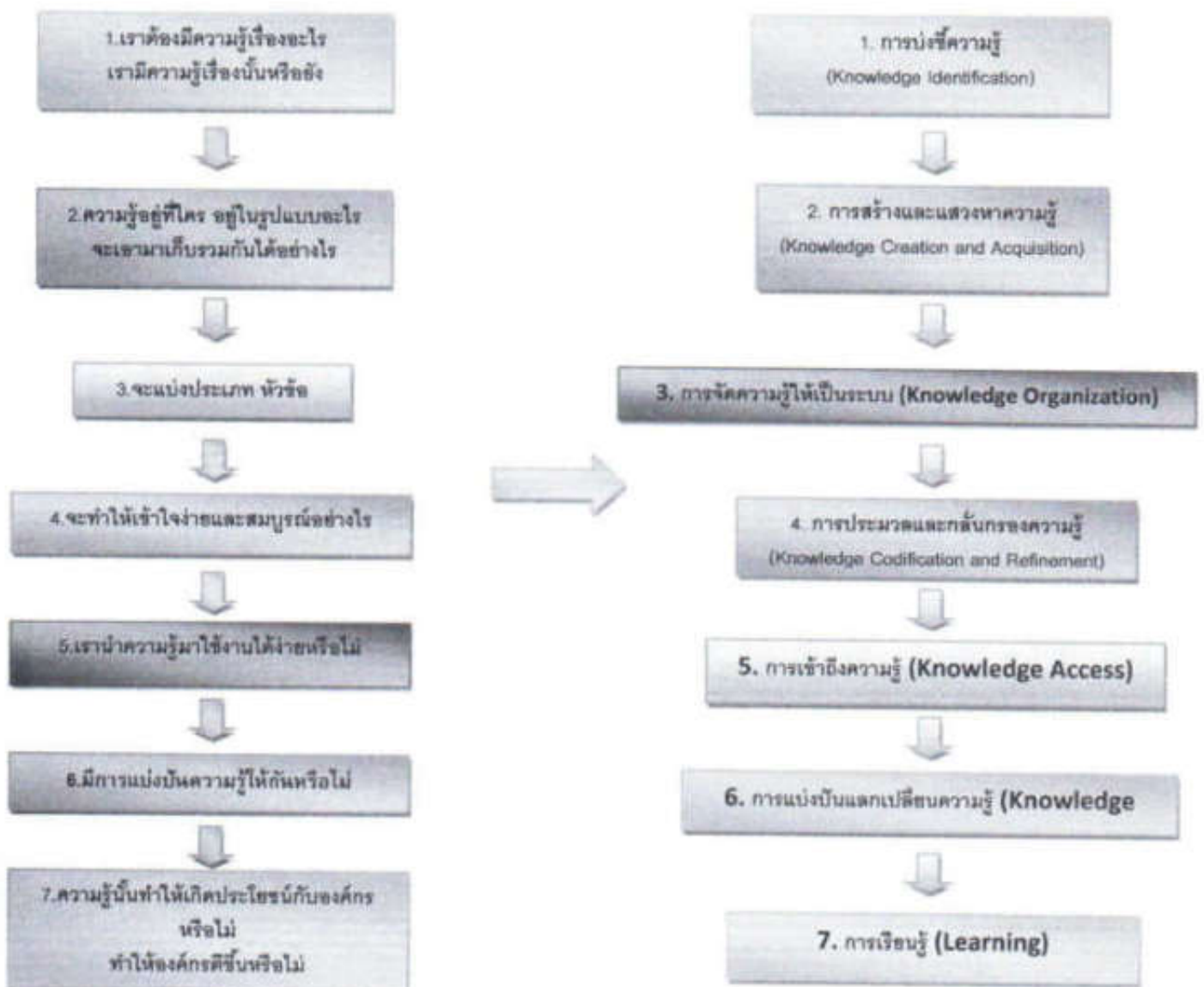
จัดการความรู้นี้จะเป็จุดเริ่มต้นสำคัญสู่การ ปฏิบัติราชการในขอบเขต KM และเป้าหมาย KM ในเรื่องอื่น ๆ และนำไปสู่ ความเป็นองค์กรแห่งการเรียนรู้ที่ยั่งยืน ต่อไป

๗. แนวคิดการจัดทำแผนการจัดการความรู้องค์การบริหารส่วนตำบลคลองเรือ

แนวคิดการจัดทำแผนการจัดการความรู้ (Knowledge Management Action Plan)

กระบวนการจัดการความรู้ (Knowledge Management Process) และกระบวนการบริหารจัดการ การเปลี่ยนแปลง (Change Management Process) องค์การบริหารส่วนตำบลคลองเรือได้นำมาประยุกต์ใช้ในการ จัดทำแผนการจัดการความรู้ (KM Action Plan)

กระบวนการจัดการความรู้ (Knowledge Management Process)

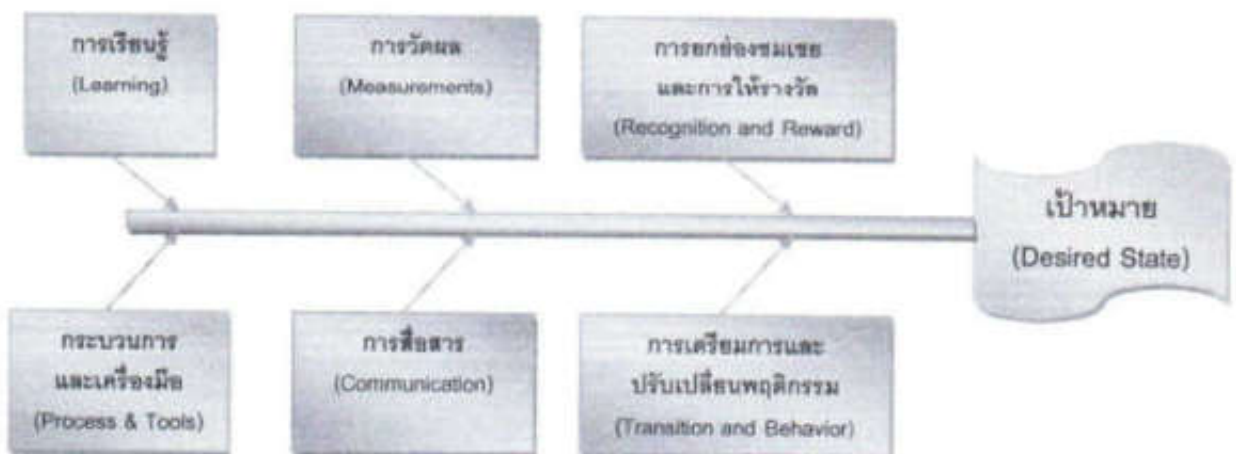


กระบวนการจัดการความรู้ (Knowledge Management)

เป็นกระบวนการที่จะช่วยให้เกิดพัฒนาการของความรู้ หรือการจัดการความรู้ที่จะเกิดขึ้นภายในองค์กร มีทั้งหมด ๗ ขั้นตอน คือ

- ๑). การบ่งชี้ความรู้ เป็นการพิจารณาว่าองค์กรมีวิสัยทัศน์ พันธกิจ ยุทธศาสตร์ เป้าหมายคืออะไร และเพื่อให้บรรลุเป้าหมาย เราจำเป็นต้องทำอะไร ขณะนี้เรามีความรู้อะไรบ้าง อยู่ในรูปแบบใด อยู่ที่ใคร
- ๒). การสร้างและแสวงหาความรู้ เช่นการสร้างความรู้ใหม่ แสวงหาความรู้จากภายนอก รักษาความรู้เก่า กำจัดความรู้ที่ใช้ไม่ได้แล้ว
- ๓). การจัดความรู้ให้เป็นระบบ เป็นการวางโครงสร้างความรู้ เพื่อเตรียมพร้อมสำหรับการเก็บความรู้ อย่างเป็นระบบในอนาคต
- ๔). การประมวลและกลั่นกรองความรู้ เช่น ปรับปรุงรูปแบบเอกสารให้เป็นมาตรฐาน ใช้ภาษาเดียวกัน ปรับปรุงเนื้อหาให้สมบูรณ์
- ๕). การเข้าถึงความรู้ เป็นการทำให้ผู้ใช้ความรู้เข้าถึงความรู้ที่ต้องการได้ง่ายและสะดวก เช่น ระบบเทคโนโลยีสารสนเทศ (IT) Web board บอร์ดประชาสัมพันธ์ เป็นต้น
- ๖). การแบ่งปันแลกเปลี่ยนความรู้ ทำได้หลายวิธีการ โดยกรณีเป็น Explicit Knowledge อาจจัดทำเป็นเอกสาร ฐานความรู้ เทคโนโลยีสารสนเทศ หรือกรณีเป็น Tacit Knowledge จัดทำเป็นระบบ ทีมข้ามสายงาน กิจกรรมกลุ่มคุณภาพและนวัตกรรม ชุมชนแห่งการเรียนรู้ ระบบพี่เลี้ยง การสับเปลี่ยนงาน การยืมตัว เวทีแลกเปลี่ยนความรู้ เป็นต้น
- ๗). การเรียนรู้ ควรทำให้การเรียนรู้เป็นส่วนหนึ่งของงาน เช่น เกิดระบบการเรียนรู้จากสร้างองค์ความรู้ การนำความรู้ไปใช้ เกิดการเรียนรู้และประสบการณ์ใหม่ และหมุนเวียนต่อไปอย่างต่อเนื่อง

กระบวนการบริหารจัดการการเปลี่ยนแปลง (Change Management Process)



กระบวนการบริหารจัดการการเปลี่ยนแปลง (Change Management Process)

เป็นกรอบความคิดแบบหนึ่ง เพื่อให้องค์กรที่ต้องการจัดการความรู้ภายในองค์กร ได้มุ่งเน้นถึงปัจจัยแวดล้อมภายในองค์กร ที่จะมีผลกระทบต่อการจัดการความรู้ ประกอบด้วย ๖ องค์ประกอบ ดังนี้

๑). การเตรียมการและปรับเปลี่ยนพฤติกรรม - เช่น กิจกรรมการมีส่วนร่วมและสนับสนุนจากผู้บริหาร (ที่ทุกคนมองเห็น), โครงสร้างพื้นฐานขององค์กร, ทีม/ หน่วยงานที่รับผิดชอบ, มีระบบการติดตามและประเมินผล , กำหนดปัจจัยแห่งความสำเร็จชัดเจน

๒). การสื่อสาร - เช่น กิจกรรมที่ทำให้ทุกคนเข้าใจถึงสิ่งที่องค์กรจะทำ, ประโยชน์ที่จะเกิดขึ้นกับทุกคน, แต่ละคนจะมีส่วนร่วมได้อย่างไร

๓). กระบวนการและเครื่องมือ - ช่วยให้การค้นหา เข้าถึง ถ่ายทอด และแลกเปลี่ยนความรู้สะดวก รวดเร็วขึ้น โดยการเลือกใช้กระบวนการและเครื่องมือ ขึ้นกับชนิดของความรู้, ลักษณะขององค์กร (ขนาด, สถานที่ตั้ง ฯลฯ), ลักษณะการทำงาน, วัฒนธรรมองค์กร, ทรัพยากร

๔). การเรียนรู้ - เพื่อสร้างความเข้าใจและตระหนักถึงความสำคัญและหลักการของการจัดการความรู้ โดยการเรียนรู้ต้องพิจารณาถึง เนื้อหา, กลุ่มเป้าหมาย, วิธีการ, การประเมินผลและปรับปรุง

๕). การวัดผล - เพื่อให้ทราบว่า การดำเนินการได้บรรลุเป้าหมายที่ตั้งไว้หรือไม่, มีการนำผลของการวัดมาใช้ในการปรับปรุงแผนและการดำเนินการให้ดีขึ้น, มีการนำผลการวัดมาใช้ในการสื่อสารกับบุคลากรในทุกระดับให้เห็นประโยชน์ของการจัดการความรู้ และการวัดผลต้องพิจารณาด้วยว่าจะวัดผลที่ขั้นตอนไหนได้แก่ วัดระบบ (System), วัดที่ผลลัพธ์ (Out put) หรือวัดที่ประโยชน์ที่จะได้รับ (Out come)

๖). การยกย่องชมเชยและให้รางวัล - เป็นการสร้างแรงจูงใจให้เกิดการปรับเปลี่ยนพฤติกรรมและการมีส่วนร่วมของบุคลากรในทุกระดับ โดยข้อควรพิจารณาได้แก่ ค้นหาความต้องการของบุคลากร, แรงจูงใจระยะสั้นและระยะยาว, บูรณาการกับระบบที่มีอยู่, ปรับเปลี่ยนให้เข้ากับกิจกรรมที่ทำในแต่ละช่วงเวลา

๔. หัวใจของการจัดการความรู้

มีผู้รู้ได้กล่าวถึง KM หลายแง่หลายมุมที่อาจรวบรวมมาซึ่งคำตอบว่า หัวใจของ KM อยู่ที่ไหนได้ โดยอาจกล่าวเป็นลำดับขั้นหัวใจของ KM เหมือนกับลำดับขั้นของความต้องการ (Hierarchy of needs) ของ McGregor ได้ โดยเริ่มจากข้อสมมุติฐานแรกที่เป็นสากลที่ยอมรับทั่วไปว่าความรู้คือพลัง (DOPA KM Team)

๑. Knowledge is Power : ความรู้คือพลัง

๒. Successful knowledge transfer involves neither computers nor documents but rather in interactions between people. (Thomas H Davenport) : ความสำเร็จของการถ่ายทอดความรู้ไม่ใช่อยู่ที่คอมพิวเตอร์หรือเอกสาร แต่อยู่ที่การมีปฏิสัมพันธ์ ระหว่างคนด้วยกัน

๓. The great end of knowledge is not knowledge but action : จุดหมายปลายทางสำคัญของความรู้มิใช่ที่ตัวความรู้ แต่อยู่ที่การนำไปปฏิบัติ

๔. Now the definition of a manager is somebody who makes knowledge productive : นิยามใหม่ของผู้จัดการ คือ ผู้ซึ่งทำให้ความรู้ผลิตดอกออกผล

จะเห็นว่า จากข้อความที่กล่าวถึง ความรู้ดังกล่าว พอทำให้มองเห็นหัวใจของ KM เป็นลำดับขั้นมาเริ่มแต่ข้อความแรกที่ว่า ความรู้คือพลังหรือ ความรู้คืออำนาจ ซึ่งเป็นข้อความที่เป็นที่ยอมรับ ที่เป็นสากล ทั้งภาคธุรกิจ เอกชน และภาคราชการ จากการยอมรับดังกล่าวมาสู่การเน้นที่ปฏิสัมพันธ์ของคนว่ามีความสำคัญในการ ถ่ายทอดความรู้กว่า เครื่องมือหรือเอกสารใดและมักกล่าวถึงว่า แม้ความรู้จะถูกจัดระบบและง่ายต่อการเข้าถึงของบุคคล ต่าง ๆ ก็เพียงใดก็ตาม ถ้ามีความรู้ เกิดความรู้ขึ้นแล้ว หากไม่นำไปใช้ประโยชน์ ก็ไม่ใช่จุดหมายปลายทางของ ความรู้และที่ชัดเจนก็คือ ประโยคสุดท้ายที่เน้นการนำความรู้ไปใช้ประโยชน์ให้เกิดมรรคผลมีคุณค่า ประโยชน์เป็นรูปธรรมว่านั่นเป็นนิยามใหม่ของ ผู้ทำหน้าที่เป็นผู้จัดการเลยทีเดียว ดังนั้น อาจกล่าวได้ว่าหัวใจของ KM อยู่ที่การนำความรู้ไปใช้ให้เกิดประโยชน์ต่อสังคม อ.นพ.วิจารณ์ พานิช กล่าวไว้น่าคิด หลังจากการไปร่วมสัมมนา “นวัตกรรมการเรียนรู้เพื่อชุมชนเป็นสุข” โดยได้ฟังการ

บรรยายของ ศ. นพ. ประเวศ วะสี ดีความ “การเรียนรู้เพื่อชุมชนเป็นสุข” ทำให้เกิดความเข้าใจเรื่องการจัดการความรู้ อย่างลึกซึ้งมาก จึงขอนำมาเล่าสู่กันฟัง ท่านบอกว่า การพัฒนาชุมชนต้องมี ๔ องค์ประกอบ

๑. ชุมชน หมายถึงการอยู่ร่วมกัน ความเป็นชุมชนมีเป้าหมายที่การอยู่ร่วมกัน
๒. เป็นสุข หมายถึงความเป็นทั้งหมด ความเป็นปรกติ สมดุล บูรณาการของปัจจัยต่าง ๆ อย่างน้อย ๘ ด้าน ได้แก่ ชีวิต สังคม เศรษฐกิจ สิ่งแวดล้อม วัฒนธรรม ศาสนธรรม ครอบครัว และชุมชน
๓. การเรียนรู้ หมายถึง การเรียนรู้ร่วมกันของคนในชุมชนนั้น ๆ ผ่านการปฏิบัติ
๔. การสร้างเสริม หมายถึงการเข้าไปเอื้ออำนวย ส่งเสริม เสริมพลัง (empower) ไม่ใช่เข้าไปสอนหรือ ถ่วงทอดความรู้

ทั้ง ๔ องค์ประกอบนี้ คือ หัวใจของการจัดการความรู้ในทุกบริบท ไม่ใช่แค่การจัดการความรู้ของ ชาวบ้านหรือของชุมชน ในเรื่องการจัดการความรู้นี้ การเรียนรู้สำคัญกว่าตัวความรู้ เพราะถ้าไม่ระวัง ตัวความรู้จะเป็น ความรู้ที่หยุดนิ่งตายตัว การเรียนรู้จะมีลักษณะ “ตื่นได้” คือ มีชีวิต เป็นพลวัตการเรียนรู้ที่ดีที่สุดคือการเรียนรู้ร่วมกัน เป็น collective learning และเป็นการเรียนรู้ร่วมกันผ่านการปฏิบัติ (interaction learning through action) อ.บัณฑิต วิจารณ์ เป็นบุคคลหนึ่งที่น่าสนใจอย่างยิ่งในด้าน การจัดการความรู้ (Knowledge Management - KM) และ องค์การแห่งการเรียนรู้ (Learning Organization) ได้กล่าวไว้เมื่อคราวสัมมนาวิชาการ เมื่อวันที่ ๖ สิงหาคม ๒๕๔๘ ณ ห้องประชุม ๒ อาคาร HSo๕ คณะมนุษยศาสตร์ และสังคมศาสตร์ มหาวิทยาลัยขอนแก่น ว่า การจัดการความรู้ (KM) สิ่งสำคัญมันอยู่ที่การลงมือปฏิบัติให้ได้ ใช้ภาษาเดียวกัน สื่อความหมายกันให้ได้ การเรียนรู้ของบุคคลหัวใจสำคัญอยู่ที่เรา จะได้เรียนรู้จากการสอนคนอื่น (Learning from Teaching) และ สิ่งที่สำคัญของการ จัดการความรู้ ก็คือ เรื่องของคน การพัฒนาคน คนพัฒนาตนเอง การวางแผนทำงาน การจัดลำดับความสำคัญ ของงาน ขององค์กรเครื่องมือในการจัดการ ความรู้

๔. เครื่องมือในการจัดการความรู้

กรมการปกครองได้จัดทำแผนการจัดการความรู้ (KM Action Plan) ซึ่งปรากฏอยู่ในเอกสาร “คำรับรองการปฏิบัติราชการประจำปีงบประมาณ พ.ศ.๒๕๔๙” ซึ่งได้ส่งให้ ก.พ.ร. เมื่อวันที่ ๓๐ ม.ค.๒๕๔๙ แล้ว เมื่อ พิจารณาเฉพาะเนื้อหาสาระในแผนดังกล่าว จะประกอบด้วยส่วนสำคัญ ๒ ส่วน คือ

๑. แผนการจัดการความรู้ในส่วนของกระบวนการจัดการความรู้ (KM Process)
๒. แผนการจัดการความรู้ในส่วนของกระบวนการจัดการเปลี่ยนแปลง (Change Management

Process)

ซึ่งทั้ง ๒ ส่วน จะมีความสำคัญในการช่วยขับเคลื่อนยุทธศาสตร์การแก้ปัญหาความยากจนตามขอบเขต และเป้าหมายที่กำหนดไว้ให้บรรลุผล ขณะเดียวกันในแต่ละ ส่วนก็จะมีโครงการและกิจกรรมของแต่ละสำนัก กอง รองรับ เพื่อให้เกิดผลเป็นรูปธรรม ซึ่งขณะนี้มิใช่น้อยกว่า ๑๖โครงการ/กิจกรรม การขับเคลื่อนการจัดการความรู้ของกรมการ ปกครองเพื่อสนับสนุนประเด็น ยุทธศาสตร์การแก้ไขปัญหาความยากจนเป็นงานที่มีความสำคัญอีกงานหนึ่ง ที่ต้องการ พลังการมีส่วนร่วมของทุก ๆ ส่วน ทั้งส่วนกลาง และส่วนภูมิภาค และจะเป็นอีกก้าวหนึ่งที่สำคัญในการที่จะก่อเกิดการ รวบรวมสะสมองค์ความรู้ การใช้ประโยชน์และต่อยอดองค์ความรู้ในการแก้ไขปัญหาความยากจน

การจัดการความรู้ประกอบด้วย

กระบวนการหลัก ๆ ได้แก่ การค้นหาความรู้ การสร้างและแสวงหา ความรู้ใหม่ การจัดการความรู้ให้เป็นระบบ การประมวลผลและกลั่นกรองความรู้ การแบ่งปันแลกเปลี่ยนความรู้ สุดท้ายคือ การเรียนรู้ และเพื่อให้มีการนำความรู้ไปใช้ให้เกิดประโยชน์สูงสุดต่อองค์กร เครื่องมือหลากหลายประเภทถูกสร้างขึ้นมานำไปใช้ในการถ่ายทอดและแลกเปลี่ยนความรู้ ซึ่งอาจแบ่งเป็น ๒ กลุ่มใหญ่ ๆ คือ

(๑) เครื่องมือที่ช่วยในการ “เข้าถึง” ความรู้ ซึ่งเหมาะสำหรับความรู้ประเภท Explicit

(๒) เครื่องมือที่ช่วยในการ “ถ่ายทอด” ความรู้ ซึ่งเหมาะสำหรับความรู้ประเภท Tacit ซึ่งต้องอาศัยการถ่ายทอด โดยปฏิสัมพันธ์ระหว่างบุคคลเป็นหลัก

ในบรรดาเครื่องมือดังกล่าวที่มีผู้นิยมใช้กันมากประเภทหนึ่งคือ ชุมชนแห่งการเรียนรู้ หรือชุมชน นักปฏิบัติ (Community of Practice : CoP) การจัดการความรู้กับองค์กรแห่งการเรียนรู้

๑๐. การจัดการความรู้กับองค์กรแห่งการเรียนรู้

การจัดการความรู้ หรือ Knowledge Management เป็นเรื่องค่อนข้างใหม่ ซึ่งเกิดขึ้นจากการค้นพบว่า องค์กรต้องสูญเสียความรู้ไปพร้อม ๆ กับการที่บุคลากรลาออกหรือเกษียณ อายุราชการ อันส่งผลกระทบต่อ การดำเนินการขององค์กรเป็นอย่างยิ่ง ดังนั้นจากแนวคิดที่มุ่งพัฒนาบุคลากรให้มีความรู้มากแต่เพียงอย่างเดียวจึง เปลี่ยนไป และมีคำถามต่อไปว่าจะทำอย่างไรให้องค์กรได้เรียนรู้ด้วย ดังนั้น การบริหารจัดการความรู้จึงสัมพันธ์กับเรื่อง องค์กรแห่งการเรียนรู้ (Learning Organization) เป็นอย่างยิ่ง หากองค์กรจะพัฒนาตนเองให้เป็นองค์กรแห่งการเรียนรู้ก็จำเป็นต้องบริหาร จัดการความรู้ภายในองค์กรให้เป็นระบบเพื่อส่งเสริมให้บุคลากรเรียนรู้ได้จริงและต่อเนื่อง หากองค์กรใดมีการจัดการความรู้โดยไม่มี การสร้างบรรยากาศแห่งการเรียนรู้ให้เกิดขึ้นภายในองค์กร ก็นับเป็นการลงทุนที่สูญเปล่าได้เช่นกัน อย่างไรก็ตาม การบริหารจัดการความรู้ มีความซับซ้อนมากกว่าการพัฒนาบุคลากรด้วยการฝึกอบรม เพราะเป็นกระบวนการที่ต้องดำเนินการต่อภายหลังจากที่บุคลากรมีความรู้ความ ชำนาญแล้ว องค์กรจะ ทำอย่างไรให้บุคลากร เหล่านั้นยินดีถ่ายทอด และแลกเปลี่ยนความรู้กับผู้อื่น และในขั้นตอนสุดท้าย องค์กรจะต้องหาเทคนิคการจัดเก็บความรู้ เฉพาะไว้กับองค์กรอย่างมีระบบเพื่อ ที่จะนำออกมาใช้ได้อย่างมีประสิทธิภาพ บริษัทยักษ์ใหญ่หลายแห่งในสหรัฐอเมริกา ยังคงแข่งขันกันหาวิธีบริหารจัดการ ความรู้ที่เหมาะสมกับตนเอง เพื่อให้อยู่ในโลกของการแข่งขันได้สำหรับประเทศไทย นั้นคงเป็นเรื่องท้าทาย สำหรับผู้บริหารที่จะหายุทธวิธีในการดึงความรู้ออกมาจากตัวบุคคล และการกระตุ้นให้บุคลากร ถ่ายทอดความรู้ให้เพื่อนร่วมงาน ซึ่งการถ่ายทอดความรู้บางประเภทนั้น การฝึกอบรมอาจจะไม่ใช่วิธีที่ดีที่สุด อุปสรรคที่ มักพบอยู่เสมอของการบริหารจัดการความรู้คือพฤติกรรม “การหวงความรู้” และวัฒนธรรม “การไม่ยอมรับในตัวบุคคล” หากองค์กรสามารถกำจัดการจุดอ่อนทั้งสองอย่างนี้ได้การบริหารจัดการความรู้ก็มีใช้เรื่องยาก จนเกินไป สืบเนื่องจากการ ปฏิรูประบบราชการครั้งสำคัญที่ผ่านมาเมื่อเดือนตุลาคม ๒๕๔๕ ได้มีการวางกรอบแนวทางการบริหารราชการแผ่นดินไว้ อย่างชัดเจน ซึ่งรวมถึงการประกาศใช้พระราชกฤษฎีกาว่าด้วยหลักเกณฑ์และวิธีการบริหาร กิจการบ้านเมืองที่ดี พ.ศ. ๒๕๔๖ เป็นเรื่องของการกำหนดขอบเขต แบบแผน วิธีปฏิบัติ โดยเฉพาะมาตรา ๑๑ ได้กำหนดเป็นหลักการว่าส่วน ราชการต้องมีหน้าที่ในการพัฒนาความรู้เพื่อให้มี ลักษณะเป็นองค์กรแห่งการเรียนรู้อย่างสม่ำเสมอ พร้อมทั้งสร้างความ มีส่วนร่วมในหมู่ราชการให้เกิดการแลกเปลี่ยนความรู้ซึ่ง กันและกัน

๑๑. CoP (Community of Practice)

CoP (Community of Practice) ชุมชนนักปฏิบัติ คือ อะไร คือ ชุมชนที่มีการรวมตัวกัน หรือเชื่อมโยงกันอย่างไม่เป็นทางการ ประสบปัญหาลักษณะเดียวกัน โดยมีลักษณะดังนี้ มีความสนใจในเรื่องเดียวกัน ต้องการแลกเปลี่ยนประสบการณ์จากกันและกัน

- มีเป้าหมายร่วมกัน มีความมุ่งมั่นร่วมกัน ที่จะพัฒนาวิธีการทำงานได้ดีขึ้น
- มีความเชื่อวิธีปฏิบัติคล้ายกัน ใช้เครื่องมือ และภาษาเดียวกัน
- มีบทบาทในการสร้าง และใช้ความรู้ และยึดถือคุณค่าเดียวกัน
- มีการแลกเปลี่ยนเรียนรู้จากกันและกัน อาจจะพบกับด้วยตัวจริง
- มีช่องทางเพื่อการไหลเวียนของความรู้ หรือผ่านเทคโนโลยี
- มีความร่วมมือช่วยเหลือ ทำให้ความรู้เข้าไปถึงผู้ที่ต้องการใช้ได้ง่าย
- มีปฏิสัมพันธ์ต่อเนื่อง เพื่อพัฒนาและเรียนรู้จากสมาชิกด้วยตนเอง
- มีวิธีการเพื่อเพิ่มความเข้มแข็งให้แก่สายในทางสังคม

ทำให้เพิ่มพูนความรู้ที่ลึกซึ้งขึ้นเรื่อย ๆ ในระดับที่ง่ายที่สุด ชุมชนนักปฏิบัติ คือ คนกลุ่มเล็ก ๆ ซึ่งทำงานด้วยกันมาระยะหนึ่ง มีเป้าหมายร่วมกัน และต้องการที่จะแบ่งปันแลกเปลี่ยนความรู้ ประสบการณ์จากการทำงาน กลุ่มดังกล่าวมักจะไม่ได้เกิดจากการจัดตั้งโดยองค์กร เป็นกลุ่มที่เกิดจากความต้องการทางสังคม และความพยายามที่จะทำให้งานบรรลุผลสำเร็จ เป็นกลุ่มที่ไม่มีอำนาจ ไม่มีการกำหนดไว้ในแผนภูมิโครงสร้างองค์กร และอาจจะมีเป้าหมายที่ขัดแย้งกับผู้นำองค์กร ในหนึ่งองค์กรอาจจะมีชุมชนนักปฏิบัติจำนวนมาก และคนคนหนึ่งจะเป็นสมาชิกในหลายชุมชน ชุมชนนักปฏิบัติมีความสำคัญอย่างไร เครือข่ายความสัมพันธ์ที่ไม่เป็นทางการ เกิดจากความใกล้ชิด ความพอใจ และพื้นฐานที่ใกล้เคียงกัน ลักษณะที่ไม่เป็นทางการจะเอื้อต่อการเรียนรู้ และการสร้างความรู้ใหม่ ๆ มากกว่าโครงสร้างที่เป็นทางการ คำว่า ปฏิบัติ หรือ practice ใน CoP ชี้จุดเน้นที่ การเรียนรู้ซึ่งได้รับจากการทำงาน เป็นหลัก เป็นแง่มุมเชิงปฏิบัติ ปัญหาประจำวัน เครื่องมือใหม่ ๆ พัฒนาการในเรื่องงาน วิธีการทำงานที่ได้ผล และไม่ได้ผล การมีปฏิสัมพันธ์ระหว่างบุคคล ทำให้เกิดการถ่ายทอดแลกเปลี่ยนความรู้ฝังลึก สร้างความรู้ และความเข้าใจได้มากกว่าการเรียนรู้ จากหนังสือ หรือการฝึกอบรมตามปกติ เครือข่ายที่ไม่เป็นทางการ ซึ่งมีสมาชิกจากต่างหน่วยงาน ช่วยให้องค์กรประสบความสำเร็จได้ดีกว่าการสื่อสารตามโครงสร้างที่เป็นทางการ ข้อคิดเห็นเกี่ยวกับชุมชนนักปฏิบัติ

แนวคิด CoP

- CoP เป็นกลไกของการไขว่คว้าหาความรู้เข้าหาตัว มากกว่าการรวบรวมความรู้ เพื่อส่งมอบให้ผู้อื่น
- CoP เป็นเรื่องของการเรียนรู้ เพื่อเป็นคนทำงานที่เก่งขึ้น มิใช่แค่เรียนรู้ว่า จะทำงานอย่างไร หรือเรียนรู้แต่เรื่องที่เป็นนามธรรม
- การเป็นสมาชิกของ CoP คือ มีส่วนร่วมในชุมชนนั้น อย่างมีความหมาย
- CoP ควรเชื่อมโยงกับเป้าหมายหลักขององค์กร

แนวคิด ของการปฏิบัติในชุมชนนักปฏิบัติ หรือ P ใน CoP หมายถึง การกระทำในบริบทเฉพาะ
 สิ่งที่มีผลต่อการปฏิบัติ และเป็นผลจากการเรียนรู้ ได้แก่

• สิ่งที่ปรากฏชัดแจ้ง : เครื่องมือ เอกสาร ภาพลักษณ์ สัญลักษณ์ บทบาทที่ชัดเจน เกณฑ์ที่กำหนดไว้ กฎ

ข้อบังคับ สัญญา

• สิ่งที่ไม่ปรากฏชัดแจ้ง: ความสัมพันธ์ กฎเกณฑ์ในใจ ความหยิ่งรู้ การรับรู้ ความอ่อนไหว ความเข้าใจ
 สมมติฐาน มุมมองซึ่งเป็นที่ยอมรับทั่วไป

การปฏิบัติมิใช่สิ่งตายตัว ที่เปลี่ยนแปลงไม่ได้ ขณะเดียวกันก็ไม่อาจเปลี่ยนแปลงได้ง่าย ๆ ด้วยคำสั่ง
 หรือกฎระเบียบ

มีคนอื่นในองค์กร ซึ่งมีประสบการณ์ที่จะเป็นประโยชน์กับเรา พวกเขาเต็มใจที่จะแบ่งปันประสบการณ์
 นั้น ให้ผู้อื่น และเราเต็มใจที่จะช่วยพวกเขา เราสามารถค้นหาพวกเขาได้พบ แม้จะไม่รู้จักพวกเขา ธรรมชาติของ CoP

องค์กรประกอบไปด้วย CoP จำนวนมากทับซ้อนกันอยู่ คู่ขนานไปกับโครงสร้างที่เป็นทางการของ
 องค์กร

รอบชีวิตของ CoP ไม่มีความชัดเจนว่า เริ่มต้นเมื่อไร สิ้นสุดเมื่อไร ขึ้นกับความพร้อม และโอกาสเหมาะ
 สำหรับการเรียนรู้

ประเด็นที่ CoP ให้ความสนใจจะเปลี่ยนไปตามความต้องการ และความสนใจของสมาชิก การสนับสนุน CoP
 ปฏิบัติต่อ CoP เสมือนทรัพย์สินขององค์กร ให้การสนับสนุนทรัพยากร และข้อมูลข่าวสาร ดูแล
 เป้าหมายให้สอดคล้องกับองค์กร

ส่งเสริมการสร้าง CoP ด้วยการยอมรับผลงานที่เกิดขึ้น จากกลุ่มที่ไม่เป็นทางการ และดึงชุมชนเข้า
 มาร่วมกันทำงาน ให้ลึกซึ้งยิ่งขึ้นอีก

มองว่า องค์กรเป็นที่รวมของชุมชน ที่เชื่อมต่อกัน ส่งเสริมให้มีจุดยืนที่เหมาะสม และมีส่วนต่อ
 ความสำเร็จขององค์กร

ส่งเสริมให้ CoP เรียนรู้จากภายในกลุ่ม และจากกลุ่มอื่นๆ

ดูแลว่า กลไกขององค์กรมีส่วนในการสนับสนุน CoP

ส่งเสริมการเรียนรู้ทุกรูปแบบ และเชื่อมต่อทั่วทั้งองค์กร มุมมองต่อการเรียนรู้

การเรียนรู้ เป็นส่วนหนึ่งของการปฏิบัติ แต่เรามักจะมองไม่เห็นว่าเป็นการเรียนรู้ที่ขึ้น

การแลกเปลี่ยนเรียนรู้ไม่ได้เกิดจากการดูเอกสาร ของคนอื่น แต่เกิดจากการทำความเข้าใจ ในตรรกะ
 หรือวิธีคิดของคนอื่น

เทคโนโลยีสารสนเทศ ช่วยให้เราแลกเปลี่ยนความเข้าใจ และความคิดกันได้กว้างขวางขึ้น แต่หัวใจของ
 การแลกเปลี่ยน คือ ความสนใจร่วมกัน ใส่ใจความคิดของกันและกัน และสร้างชุมชนซึ่งเชื่อใจกัน การหาโอกาสเรียนรู้

ถ้ามีปัญหาเกี่ยวกับการเรียนรู้ ให้มองหาแบบแผน / สาเหตุของการมีส่วนร่วม และการแยกตัวของ
 สมาชิก

เมื่อมีการนำความรู้ไปใช้ในบริบทอื่น หรือมีการส่งผ่านข้อมูลข่าวสารไปยังอีกหน่วยงานหนึ่ง ให้ติดตาม
 เรียนรู้การปรับเปลี่ยน ความเข้าใจที่คลาดเคลื่อน และการแปลความหมายใหม่

รับรู้การเกิดขึ้นของวิธีปฏิบัติใหม่ๆ ในที่ไกลหูไกลตา

การเรียนรู้ที่ชายขอบของ CoP ก็มีความสำคัญ ได้แก่ การดึงดูดสมาชิกใหม่ การตอบสนองสิ่งกระตุ้น
 จากภายนอก การมีปฏิสัมพันธ์กับชุมชนอื่น ๆ ข้อควรระวัง