



# แผนพัฒนาท้องถิ่น

(๒๕๖๑-๒๕๖๕)

ฉบับเพิ่มเติมหรือเปลี่ยนแปลงแผนพัฒนาท้องถิ่นครั้งที่ ๓/๒๕๖๓

ของ

องค์การบริหารส่วนตำบลคลองเรือ

อำเภอวิหารแดง จังหวัดสระบุรี

สำนักปลัดฯ

งานนโยบายและแผน

โทร ๐-๓๖๒๗-๗๖๐๐

# สารบัญ

หน้า

ส่วนที่ ๑	สภาพทั่วไปและข้อมูลพื้นฐาน	๑-๑๘
	๑.๑ ด้านกายภาพ	
	๑.๒ ด้านการเมือง/การปกครอง	
	๑.๓ ประชากร	
	๑.๔ สภาพสังคม	
	๑.๕ ระบบบริการพื้นฐาน	
	๑.๖ ระบบเศรษฐกิจ	
	๑.๗ ศาสนา ประเพณี วัฒนธรรม	
	๑.๘ ทรัพยากรธรรมชาติ	
ส่วนที่ ๒	ยุทธศาสตร์การพัฒนากองค์กรปกครองส่วนท้องถิ่น	๑๘-๓๔
	๒.๑ ความสัมพันธ์ระหว่างแผนพัฒนาระดับมหภาค	
	๒.๒ ยุทธศาสตร์ขององค์กรปกครองส่วนท้องถิ่น	
	๒.๓ การวิเคราะห์เพื่อพัฒนาท้องถิ่น	
ส่วนที่ ๓	การนำแผนพัฒนาท้องถิ่นไปสู่การปฏิบัติ	๓๕-๑๖๔
	๓.๑ ยุทธศาสตร์การพัฒนาและแผนพัฒนา	
	๓.๒ บัญชีโครงการพัฒนาท้องถิ่น	
ส่วนที่ ๔	การติดตามและประเมินผล	๑๖๕-๑๗๓
	๔.๑ การติดตามและประเมินผลยุทธศาสตร์	
	๔.๒ การติดตามและประเมินผลโครงการ	
	๔.๓ สรุปผลการพัฒนาท้องถิ่น	
	๔.๔ ข้อเสนอแนะในการจัดทำแผนพัฒนาท้องถิ่นในอนาคต	

# ส่วนที่ ๑

## สภาพทั่วไปและข้อมูลพื้นฐาน

### ส่วนที่ ๑ สภาพทั่วไปและข้อมูลพื้นฐาน

#### ๑. ด้านกายภาพ

##### ๑.๑ ลักษณะที่ตั้ง

องค์การบริหารส่วนตำบลคลองเรือ เป็นองค์กรปกครองส่วนท้องถิ่น ตั้งอยู่เลขที่ ๑๒/๓ หมู่ที่ ๙ ตำบลคลองเรือ อำเภอวิหารแดง จังหวัดสระบุรี อยู่ทางทิศตะวันตกเฉียงใต้ของอำเภอเมืองสระบุรี ห่างจากอำเภอเมืองสระบุรีประมาณ ๓๐ กิโลเมตร มีเนื้อที่รวม ๒๕.๖๔๕ ตารางกิโลเมตร หรือ ๑๖,๐๒๘.๑๒ ไร่

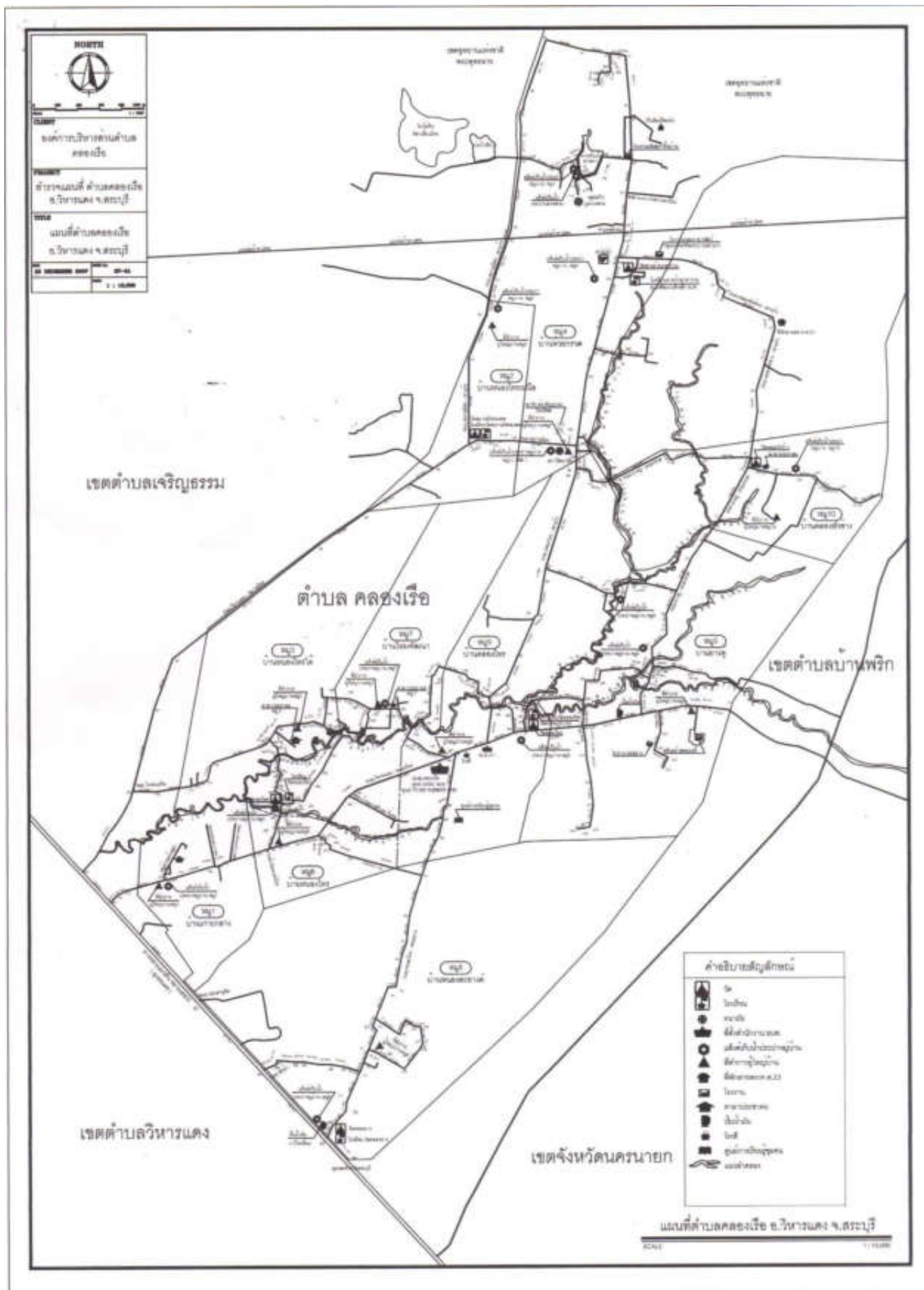
องค์การบริหารส่วนตำบลคลองเรือ ได้รับการยกฐานะเป็นองค์การบริหารส่วนตำบลมีฐานะเป็นนิติบุคคลและเป็นราชการบริหารส่วนท้องถิ่น ตามพระราชบัญญัติสภาตำบลและองค์การบริหารส่วนตำบล พ.ศ. ๒๕๓๗ ตามประกาศกระทรวงมหาดไทย เมื่อวันที่ ๑๙ มกราคม ๒๕๓๙ และปรับเป็นขนาดกลาง เมื่อวันที่ ๑๑ พฤษภาคม พ.ศ. ๒๕๕๐ โดยมี นายบุญนาค คัมภีรานนท์ กำนันตำบลคลองเรือ เป็นประธานกรรมการบริหาร (โดยตำแหน่ง) คนแรก ปัจจุบันนายวิโรจน์ บุชบา ดำรงตำแหน่งประธานสภาองค์การบริหารส่วนตำบลคลองเรือ โดยมีนายทิพย์ชยภล เพทายวิราพันธ์ เป็นนายกองค์การบริหารส่วนตำบลคลองเรือ

##### ๑.๒ ภูมิประเทศ

ลักษณะพื้นที่ของตำบลคลองเรือ โดยทั่วไปเป็นที่ราบค่อนข้างเรียบบริเวณทิศเหนือของตำบลทิศตะวันออกของตำบลจรดเทือกเขาป่าสงวนแห่งชาติป่ามวกเหล็กและป่าทับกวาง แปลงสอง,มีแหล่งน้ำที่สำคัญได้แก่ คลองห้วยกรวดและคลองหัวช้างไหลมาบรรจบกันเป็นคลองวิหารแดงในเขตหมู่ที่ ๙ โดยไหลจากทิศตะวันออกลงสู่ทิศตะวันตกของตำบล สภาพพื้นที่โดยทั่วไปจึงเหมาะสำหรับการเกษตรและปศุสัตว์

#### อาณาเขตติดต่อ

ทิศเหนือ	ติดต่อกับ	ตำบลเจริญธรรม	อำเภอวิหารแดง	จังหวัดสระบุรี
ทิศใต้	ติดต่อกับ	ตำบลบ้านพรึก	อำเภอบ้านนา	จังหวัดนครนายก
ทิศตะวันออก	ติดต่อกับ	ตำบลเขาเพิ่ม	อำเภอบ้านนา	จังหวัดนครนายก
ทิศตะวันตก	ติดต่อกับ	เทศบาลตำบลวิหารแดง	อำเภอวิหารแดง	จังหวัดสระบุรี



### ๑.๓ ลักษณะภูมิอากาศ

สภาพภูมิอากาศโดยทั่วไปของตำบล ดังนี้

- ฤดูฝน เริ่มตั้งแต่กลางเดือนพฤษภาคมถึงกลางเดือนกันยายน ฝนตกชุกมากที่สุดคือเดือนกันยายน
- ฤดูหนาว เริ่มตั้งแต่กลางเดือนตุลาคมถึงกลางเดือนกุมภาพันธ์ โดยมีอากาศหนาวถึงหนาวจัดเป็นบางวันในเดือนธันวาคมและมกราคม
- ฤดูร้อน เริ่มประมาณกลางเดือนกุมภาพันธ์ ถึงประมาณเดือนพฤษภาคม เป็นช่วงเดือนที่มีอากาศร้อนที่สุดคือเดือนเมษายน

### ๑.๔ ลักษณะของดิน

เนื้อดิน	บริเวณที่พบ	ชุดดินที่	ความเหมาะสมของชุดดิน	การใช้ประโยชน์
ดินร่วนปนทรายแข็ง สีดินเป็นสีเทา สีน้ำตาลปนเหลือง และมีจุดสีน้ำตาลเข้ม สีเหลืองหรือสีแดง ในดินชั้นล่าง ดินมีความอุดมสมบูรณ์ค่อนข้างต่ำ การระบายน้ำไม่ดี pH ๔.๕-๖.๐	ทางทิศ ตะวันตกของตำบลบริเวณ หมู่ที่ ๒,๓,๔,๗,๙	๑๖	ปลูกข้าว ไม้ผล พืชผัก	ปลูกข้าว ไม้ผล
พื้นที่เป็นภูเขาและเทือกเขา มีความลาดชันมาก ส่วนใหญ่มีเศษหิน ก้อนหิน และปกคลุมด้วยป่าไม้ต่างๆ การระบายน้ำดีปานกลางถึงดี การไหลบ่าของน้ำบนผิวดินเร็ว	ทางตอนเหนือสุดของตำบล หมู่ที่ ๔,๑๐	๖๒	เป็นป่าเบญจพรรณ ป่าเต็งรังหรือป่าดงดิบชื้น	เป็นพื้นที่ป่าไม่เหมาะทำการเกษตร
ดินเหนียว ดินบนมีการทับถมเป็นชั้นๆดินล่างมีสีเทา บางแห่งมีเปลือกหอยปะปน ดินมีความอุดมสมบูรณ์ปานกลางถึงสูง pH ๔.๕-๖.๕	ทางทิศใต้ของตำบลบริเวณ หมู่ที่ ๑,๖,๘,๙	๖	ปลูกข้าว ปลูกไม้ผล พืชตระกูลถั่ว พืชผัก	ปลูกข้าว ไม้ผล พืชผัก
ดินร่วน มีสีน้ำตาลปนเทา หรือสีน้ำตาลอ่อน ดินมีความอุดมสมบูรณ์ต่ำ และมีน้ำท่วมขังในฤดูฝน การระบายน้ำดีปานกลาง pH ๕.๐-๖.๕	ทางตอนเหนือบริเวณ หมู่ที่ ๑,๓,๔,๕,๖,๗,๙,๑๐	๒๑	ปลูกข้าว ปลูกไม้ผล พืชตระกูลถั่ว พืชผัก	ปลูกข้าว ผลไม้
ดินตอนบนเป็นดินร่วน ดินล่างเป็นดินเศษหิน สีดินเป็นสีน้ำตาล สีเหลืองหรือสีแดง ความอุดมสมบูรณ์ต่ำ pH ๔.๕-๕.๕	ทางตอนเหนือของตำบล หมู่ที่ ๔,๑๐	๕๖	ปลูกพืชไร่ ไม้ผล	ทำนา ไม้ผล

## ๒. ด้านการเมือง/การปกครอง

### ๒.๑ เขตการปกครอง

องค์การบริหารส่วนตำบลคลองเรือแบ่งพื้นที่การปกครองออกเป็น				๑๐ หมู่บ้าน ดังนี้
หมู่ที่ ๑	บ้านเกาะกลาง	นายทองเปลว	เฉยชอบ	ผู้ใหญ่บ้านหมู่ที่ ๑
หมู่ที่ ๒	บ้านหนองไทรเหนือ	นายวสันต์	บัวทอง	ผู้ใหญ่บ้านหมู่ที่ ๒
หมู่ที่ ๓	บ้านหนองไทรใต้	นายจำรัส	พรมน้อย	ผู้ใหญ่บ้านหมู่ที่ ๓
หมู่ที่ ๔	บ้านห้วยกรวด	นายสมทรง	คุ้มครอง	ผู้ใหญ่บ้านหมู่ที่ ๔
หมู่ที่ ๕	บ้านยางคู้	นายสมหวัง	เกตัวร์	ผู้ใหญ่บ้านหมู่ที่ ๕
หมู่ที่ ๖	บ้านหนองไทร	นายอัศวิน	คัมภีรานนท์	กำนันตำบลคลองเรือ
หมู่ที่ ๗	บ้านใหม่	นายนิคม	พานทอง	ผู้ใหญ่บ้านหมู่ที่ ๗
หมู่ที่ ๘	บ้านหนองสะอากค์	นายสมนึก	สุดใจ	ผู้ใหญ่บ้านหมู่ที่ ๘
หมู่ที่ ๙	บ้านคลองไทร	นางพรนภา	นิมยาม	ผู้ใหญ่บ้านหมู่ที่ ๙
หมู่ที่ ๑๐	บ้านคลองหัวช้าง	นายสงวาลย์	คชประเสริฐ	ผู้ใหญ่บ้านหมู่ที่ ๑๐

### ๒.๒ การเลือกตั้ง

#### สมาชิกสภาองค์การบริหารส่วนตำบลคลองเรือ

ประกอบด้วยสมาชิกสภาองค์การบริหารส่วนตำบลคลองเรือ จำนวน ๒๐ คน โดยราษฎรมีสติเลือกตั้ง ทั้ง ๑๐ หมู่บ้าน หมู่บ้านละ ๒ คน เพื่อร่วมกันพัฒนา ปรับปรุง ดูแล ติดตามผลการปฏิบัติหน้าที่และรายงานผลให้ประชาชนทราบ ตามโครงการและงบประมาณขององค์การบริหารส่วนตำบลคลองเรือ

ที่	ชื่อ-นามสกุล	ตำแหน่ง	การศึกษา
๑	นายรวีโรจน์ บุชบา	ประธานสภา อบต.	ปริญญาตรี
๒	นายสมัย ลำดี	รองประธานสภา อบต.	ป.๔
๓	นายกษพพัฒน์ ธนดิฐรักดีพงศ์	เลขานุการสภา อบต.	ปริญญาโท
๔	นายสรอรรถ ทับสาร	สมาชิกสภา อบต. หมู่ที่ ๑	ปริญญาตรี
๕	นางบุญยวีร์ เฉยชอบ	สมาชิกสภา อบต. หมู่ที่ ๑	ม.๓
๖	นางทองสุก คำแพง	สมาชิกสภา อบต. หมู่ที่ ๒	ป.๔
๗	นายศิริพงษ์ ผาพิน	สมาชิกสภา อบต. หมู่ที่ ๒	ม.๓
๘	นายสุนทร บุญมี	สมาชิกสภา อบต. หมู่ที่ ๓	ม.๖
๙	นายสมัย พงษ์ภมร	สมาชิกสภา อบต. หมู่ที่ ๓	ม.๖
๑๐	นางอรรณพ หมื่นนราม	สมาชิกสภา อบต. หมู่ที่ ๔	ปริญญาตรี
๑๑	นายสมศักดิ์ ชันแก้ว	สมาชิกสภา อบต. หมู่ที่ ๔	ม.๖
๑๒	นายสุวัฒน์ นิลสุพัฒน์	สมาชิกสภา อบต. หมู่ที่ ๕	ป.๗
๑๓	นายสุเมธ อ่อนศรี	สมาชิกสภา อบต. หมู่ที่ ๕	ป.๖
๑๓	นายประทวน หุ่นสาระ	สมาชิกสภา อบต. หมู่ที่ ๖	ม.๖
๑๔	นายนิภณ พานทอง	สมาชิกสภา อบต. หมู่ที่ ๗	ม.๖

ที่	ชื่อ-นามสกุล	ตำแหน่ง	การศึกษา
๑๕	นางสุนันท์ อ้อยแดง	สมาชิกสภา อบต. หมู่ที่ ๘	ป.๔
๑๖	นายบุญมี โพธิ์น้อย	สมาชิกสภา อบต. หมู่ที่ ๙	ป.๔
๑๗	นายวินัย ขวัญชัยโย	สมาชิกสภา อบต. หมู่ที่ ๙	ม.๖
๑๘	นางชลธิธา คชประเสริฐ	สมาชิกสภา อบต. หมู่ที่ ๑๐	ปริญญาตรี
๑๙	นายสมพงษ์ ปัญโญ	สมาชิกสภา อบต. หมู่ที่ ๑๐	ป.๖

### คณะผู้บริหาร ประกอบด้วย

นายกองค์การบริหารส่วนตำบลคลองเรือ และรองนายก ๒ คน เลขานุการนายกฯ ๑ คน ซึ่งมาจากการแต่งตั้งของนายกองค์การบริหารส่วนตำบลคลองเรือ

ที่	ชื่อ-นามสกุล	ตำแหน่ง	การศึกษา
๑	นายทิพย์ชยภล เพทายวิราพันธ์	นายก อบต.	ปริญญาโท
๒	นายชาติ ชูนาม	รองนายก อบต.	ม.๖
๓	นายอุทัย เกียรติ	รองนายก อบต.	ม.๓
๔	นางกัญฉษา พุกสิทธิ์	เลขานุการนายก อบต.	ปริญญาตรี

### จำนวนข้าราชการ พนักงานและลูกจ้างส่วนท้องถิ่น แยกตามส่วนราชการดังนี้

สำนักปลัด	พนักงานส่วนท้องถิ่น	จำนวน รวม ๑๐ คน
	ข้าราชการ	๖ คน
	ลูกจ้างประจำ	๑ คน
	พนักงานจ้างตามภารกิจ	๑ คน
	พนักงานจ้างทั่วไป	๒ คน
กองคลัง	พนักงานส่วนท้องถิ่น	จำนวน รวม ๖ คน
	ข้าราชการ	๓ คน
	พนักงานจ้างทั่วไป	๓ คน
กองช่าง	พนักงานส่วนท้องถิ่น	จำนวน รวม ๙ คน
	ข้าราชการ	๒ คน
	ลูกจ้างประจำ	๒ คน
	พนักงานจ้างทั่วไป	๕ คน
กองการศึกษาฯ	พนักงานส่วนท้องถิ่น	จำนวน รวม ๓ คน
	ข้าราชการ	๓ คน
กองสาธารณสุขฯ	พนักงานส่วนท้องถิ่น	จำนวน รวม - คน
	ข้าราชการ	-
	พนักงานจ้างทั่วไป	-

กองสวัสดิการสังคม	พนักงานส่วนท้องถิ่น	จำนวน รวม ๔ คน
	ข้าราชการ	๓ คน
	ลูกจ้างประจำ	-
	พนักงานจ้างตามภารกิจ	๑ คน

## รวมข้าราชการ/พนักงานส่วนตำบล

	รวมพนักงานส่วนท้องถิ่นทั้งสิ้น	จำนวน
	ข้าราชการ	๑๗ คน
	ลูกจ้างประจำ	๒ คน
	พนักงานจ้างตามภารกิจ	๒ คน
	พนักงานจ้างทั่วไป	๑๑ คน
	รวมทั้งสิ้น	๓๒ คน

โครงสร้างพนักงานส่วนตำบลและพนักงานจ้างขององค์การบริหารส่วนตำบลคลองเรือ  
มีอัตรากำลังพนักงานและลูกจ้างขององค์การบริหารส่วนตำบล ดังนี้

ลำดับที่	ชื่อ - สกุล	ตำแหน่ง	หมายเหตุ
๑	นายเกษพัฒน์ ธนดิฐภักดิ์พิงศ์	ปลัดองค์การบริหารส่วนตำบล	ปริญญาโท
สำนักงานปลัดฯ จำนวน ๙ คน			
-	-ว่าง-	หัวหน้าสำนักปลัด	-
๒	นางสาวสายฝน อินธิสาร	นักวิเคราะห์นโยบายและแผนปฏิบัติการ	ปริญญาตรี
๓	นางวรรณพัชร สว่างแสง	นักทรัพยากรบุคคลปฏิบัติการ	ปริญญาโท
-	-ว่าง-	นักจัดการงานทั่วไป	-
๔	นางสาวศิริวรรณ เกสิน	เจ้าพนักงานธุรการชำนาญงาน	ปริญญาตรี
๕	นายศรีสวัสดิ์ เกชาติ	พนักงานขับรถ	ป.๖
๖	นายกฤษฎา พูนเพ็ง	เจ้าพนักงานป้องกันและบรรเทาสาธารณภัยปก/ขง	ปวส.
๗	นางสาวปรียากร หนูแดง	ผู้ช่วยนักทรัพยากรบุคคล	ปริญญาตรี
-	-ว่าง-	ผู้ช่วยนักวิชาการประชาสัมพันธ์	-
๘	นายเกริกวิทย์ อิศรางกูร ณ อยุธยา	พนักงานจ้างทั่วไป	ปริญญาตรี
๙	นางสาวเสาวนีย์ ศรีบุญจันทร์	พนักงานจ้างทั่วไป	ม.๖
๑๐	นางสาวบุญมา คุ่มครอง	พนักงานจ้างทั่วไป	ป.๖



กองคลัง จำนวน ๖ คน				
๑	นางสาวน้ำอ้อย	วิมาน	ผู้อำนวยการกองคลัง	ปริญญาโท
๒	นางสาวณัฐนรี	ศิมนัน	หัวหน้าฝ่ายการเงิน	ปริญญาโท
๓	นางนภาพร	ชินวร	นักวิชาการคลังปฏิบัติการ	ปริญญาตรี
-	-ว่าง-		เจ้าพนักงานการเงินและบัญชี ปก/ชง	-
๔	นางสาวภัทรวดี	เพชรดา	เจ้าพนักงานพัสดุปฏิบัติงาน	ปริญญาตรี
-	-ว่าง-		เจ้าหน้าที่จัดเก็บรายได้	-

๗

๕	นางสาวชนพิศ	บัวหลาย	พนักงานจ้างทั่วไป	ปริญญาตรี
๖	นางสาวไพไลวรรณ	จำปาทอง	พนักงานจ้างทั่วไป	ปริญญาตรี
กองช่าง จำนวน ๘ คน				
๑	นายวิษณุรวี	เพชรสุวรรณ	ผู้อำนวยการกองช่าง	ปริญญาตรี
-	-ว่าง-		นายช่างโยธาชำนาญงาน	
๒	นายกมลศักดิ์	อินธสนธิ์	เจ้าพนักงานธุรการปฏิบัติงาน	ปริญญาตรี
๓	นางสาวเต็มดวง	ฤทธิทอง	ผู้ช่วยนายช่างโยธา	ปวส.
๔	นายอำนาจ	อาษาพันธ์	พนักงานจดมาตรวัดน้ำ	ม.๓
๕	นายประมวล	เป้าศรี	พนักงานจ้างทั่วไป	ม.๖
๖	นายประทวน	ปิ่นภัย	พนักงานจ้างทั่วไป	ป.๔
๗	นางสาวนริศรา	แพ่งท้าว	พนักงานจ้างทั่วไป	ปริญญาตรี
๘	นางสาวเจนจิรา	เจริญจิตต์	พนักงานจ้างทั่วไป	ปริญญาตรี
กองการศึกษา ศาสนาและวัฒนธรรม จำนวน ๔ คน				
๑	นางสาวปราณี	ศรีสุระ	ผู้อำนวยการการศึกษา ศาสนาและวัฒนธรรม	ปริญญาโท
๒	นางสาวสาทร่วย	บัวทอง	หัวหน้าศูนย์พัฒนาเด็กเล็ก	ปริญญาตรี
๓	นางวิชิตา	ประสานสุขถาวร	ครูศูนย์พัฒนาเด็กเล็ก	ปริญญาตรี
๔	นางสาวจิราวรรณ	บัวอูย	ผู้ดูแลเด็ก	อนุปริญญา
กองสวัสดิการสังคม จำนวน ๔ คน				
๑	นางสุกษิษา	เมฆขลา	ผู้อำนวยการกองสวัสดิการสังคม	ปริญญาตรี
๒	นายไพโรจน์	ผ่องสุข	นักพัฒนาชุมชนชำนาญการ	ปริญญาตรี
๓	นายวัฒนพงษ์	นาโสภ	เจ้าพนักงานธุรการปฏิบัติงาน	ปริญญาตรี
๔	นางสาวภิญญาดา	จันทร์แย้ม	ผู้ช่วยนักพัฒนาชุมชน	ปริญญาตรี
กองสาธารณสุข จำนวน ๔ คน				
-	-ว่าง-		ผู้อำนวยการกองสาธารณสุขและสิ่งแวดล้อม	-

๑	นายพานิช สลัดถ้อย	พนักงานจ้างทั่วไป	ม.๖
๒	นายสำรวย วิสัยทอง	พนักงานจ้างทั่วไป	ป.๖
๓	นายสุวรรณ วิสัยทอง	พนักงานจ้างทั่วไป	ม.๓
๔	นายมนัส ทังทอง	พนักงานจ้างทั่วไป	ป.๖

๘

### ๓.ประชากร

#### ๓.๑ ข้อมูลเกี่ยวกับจำนวนประชากร

ประชากรในพื้นที่ตำบลคลองเรือ ๑๐ หมู่ ณ วันที่ ๒๙ เมษายน ๒๕๖๓ แยกเป็นชาย ๓,๕๑๑ คน เป็นหญิง ๓,๖๑๓ คน รวมทั้งสิ้น ๗,๑๒๔ คน จำนวนครัวเรือน รวมทั้งสิ้น ๒,๓๕๐ ครัวเรือน

หมู่ที่	ชื่อหมู่บ้าน	ชาย	หญิง	รวม	หลังคาเรือน
๑	บ้านเกาะกลาง	๓๓๓	๓๓๘	๖๗๑	๒๔๑
๒	บ้านหนองไทรเหนือ	๑๐๘	๑๑๖	๒๒๔	๖๗
๓	บ้านหนองไทรใต้	๑๔๒	๑๖๕	๓๐๗	๙๖
๔	บ้านห้วยกรวด	๕๘๑	๕๘๑	๑,๑๖๒	๓๖๘
๕	บ้านยางคู่	๓๖๒	๔๐๐	๗๖๒	๒๖๔
๖	บ้านหนองไทร	๔๔๒	๔๓๙	๘๘๑	๒๗๘
๗	บ้านใหม่	๑๗๕	๑๗๔	๓๔๙	๑๑๔
๘	บ้านหนองสะอังก์	๒๙๖	๒๙๓	๕๘๙	๒๐๔
๙	บ้านคลองไทร	๘๐๐	๘๓๒	๑,๖๓๒	๕๓๙
๑๐	บ้านคลองหัวช้าง	๒๗๒	๒๗๕	๕๔๗	๑๗๙
	รวม	๓,๕๑๑	๓,๖๑๓	๗,๑๒๔	๒,๓๕๐

#### จำนวนประชากรเปรียบเทียบ ปี (๒๕๖๐-๒๕๖๓)

หมู่ที่	ชื่อหมู่บ้าน	ปี ๒๕๖๐	ปี ๒๕๖๑	ปี ๒๕๖๒	ปี ๒๕๖๓
๑	บ้านเกาะกลาง	๖๖๕	๖๕๙	๖๗๓	๖๗๑
๒	บ้านหนองไทรเหนือ	๒๒๙	๒๒๖	๒๒๒	๒๒๔
๓	บ้านหนองไทรใต้	๓๐๐	๓๐๐	๓๐๓	๓๐๗
๔	บ้านห้วยกรวด	๑,๑๕๖	๑,๑๖๑	๑,๑๖๒	๑,๑๖๒
๕	บ้านยางคู่	๗๓๓	๗๕๓	๗๕๘	๗๖๒
๖	บ้านหนองไทร	๘๖๗	๘๗๐	๘๗๘	๘๘๑
๗	บ้านใหม่	๓๕๑	๓๔๙	๓๕๐	๓๔๙
๘	บ้านหนองสะอังก์	๕๙๗	๕๙๑	๕๙๒	๕๘๙
๙	บ้านคลองไทร	๑,๖๒๗	๑,๖๒๔	๑,๖๓๙	๑,๖๓๒
๑๐	บ้านคลองหัวช้าง	๕๓๙	๕๕๐	๕๔๖	๕๔๗
	รวม	๗,๐๖๔	๗,๐๘๓	๗,๑๒๓	๗,๑๒๔

#### ๓.๒ ช่วงอายุและจำนวนประชากร

ที่	ช่วงอายุ	ชาย	หญิง	รวม
๑	เยาวชน	๓๗๖	๘๐๓	๑,๑๗๙
๒	ประชากร	๒,๒๘๐	๒,๒๒๗	๔,๕๐๗
๓	ผู้สูงอายุ	๔๑๓	๕๒๕	๙๓๘
		๓,๐๖๙	๓,๕๕๕	๖,๖๒๔

## ๔. สภาพสังคม

### ๔.๑ การศึกษา

สถานศึกษาในสังกัดสพฐ. จำนวน ๓ แห่ง

- โรงเรียนวัดสมานมิตรมงคล
- โรงเรียนชุมชนวัดคลองไทร (ฉัตรราษฎร์บำรุง)
- โรงเรียนวัดเขาแก้วมุขดารา

ศูนย์พัฒนาเด็กเล็ก จำนวน ๑ แห่ง

- ศูนย์พัฒนาเด็กเล็ก ตั้งอยู่ที่หมู่ ๙ สถานที่ทำการองค์การบริหารส่วนตำบลคลองเรือ
- ที่อ่านหนังสือพิมพ์ประจำหมู่บ้าน มี ๖ แห่ง ประกอบด้วยหมู่ ๓,๔,๕,๗,๙,๑๐

### ๔.๒ การสาธารณสุข

- มีสถานบริการสาธารณสุข จำนวน ๑ แห่ง
- โรงพยาบาลส่งเสริมสุขภาพตำบลคลองเรือ ตั้งอยู่ที่หมู่ที่ ๔ ตำบลคลองเรือ

## ๕. ระบบบริการพื้นฐานขององค์การบริหารส่วนตำบลคลองเรือ

### ๕.๑ การคมนาคมขนส่ง

การคมนาคมติดต่อระหว่างอำเภอและจังหวัดรวมทั้งการคมนาคมภายในตำบลและหมู่บ้านมีรายละเอียดดังนี้

- ถนนทางหลวงชนบทสายวิหารแดง – คลองไทร เป็นถนนลาดยางกว้าง ๖ เมตร ใช้การได้ดี
- ถนนสายยางคู่ – ห้วยกรวด เป็นถนนลาดยาง กว้าง ๖ เมตร
- ถนนสายคลองหัวช้าง – เขาแก้ว เป็นถนนลาดยาง กว้าง ๖ เมตร ใช้การได้ดี
- ถนนสายคลองไทร – เขาแก้ว เป็นถนนลาดยาง เชื่อมต่อกับถนนคอนกรีตเสริมเหล็กกว้าง ๔ เมตร และ ๕

เมตร ตามลำดับ สภาพเป็นหลุมเป็นบ่อบางช่วง

- ถนนสายคลองไทร – คลองยาง เป็นถนนลาดยางกว้าง ๖ เมตร ใช้การได้ดี

หมู่ที่ ๑	ระยะทางห่างจากที่ทำการองค์การบริหารส่วนตำบลคลองเรือ	๒,๘๓๑ เมตร (๒.๘๐ กม.)
หมู่ที่ ๒	ระยะทางห่างจากที่ทำการองค์การบริหารส่วนตำบลคลองเรือ	๕,๘๐๐ เมตร (๕.๘๐ กม.)
หมู่ที่ ๓	ระยะทางห่างจากที่ทำการองค์การบริหารส่วนตำบลคลองเรือ	๓,๐๐๐ เมตร (๓.๐๐ กม.)
หมู่ที่ ๔	ระยะทางห่างจากที่ทำการองค์การบริหารส่วนตำบลคลองเรือ	๔,๐๐๐ เมตร (๔.๐๐ กม.)
หมู่ที่ ๕	ระยะทางห่างจากที่ทำการองค์การบริหารส่วนตำบลคลองเรือ	๒,๕๑๑ เมตร (๒.๕๐กม.)
หมู่ที่ ๖	ระยะทางห่างจากที่ทำการองค์การบริหารส่วนตำบลคลองเรือ	๑,๖๘๒ เมตร (๑.๗๐ กม.)
หมู่ที่ ๗	ระยะทางห่างจากที่ทำการองค์การบริหารส่วนตำบลคลองเรือ	๑,๖๗๐ เมตร (๑.๗๐ กม.)
หมู่ที่ ๘	ระยะทางห่างจากที่ทำการองค์การบริหารส่วนตำบลคลองเรือ	๒,๘๐๐ เมตร (๒.๘ กม.)

หมู่ที่ ๙	ระยะทางห่างจากที่ทำการองค์การบริหารส่วนตำบลคลองเรือ	๐,๑๐๐ เมตร
หมู่ที่ ๑๐	ระยะทางห่างจากที่ทำการองค์การบริหารส่วนตำบลคลองเรือ	๕,๕๐๐ เมตร (๕.๕ กม.)

๑๐

## ๕.๒ การไฟฟ้า

ไฟฟ้าภายในเขตตำบลคลองเรือ ดำเนินการโดยการไฟฟ้าส่วนภูมิภาคซึ่งให้บริการไฟฟ้าอย่างไม่ครบทุกหลังคาเรือนรวมทั้งไฟฟ้าสาธารณะยังไม่ครอบคลุมทั่วถึงทุกถนนภายในเขตองค์การบริหารส่วนตำบลคลองเรือ ซึ่งไฟฟ้าสาธารณะอยู่ในความดูแลและการซ่อมแซมองค์การบริหารส่วนตำบลคลองเรือ

## ๕.๓ การประปา

- มีการประปาหมู่บ้าน จำนวน ๑๐ แห่ง
- สถานที่ตั้งครอบคลุมพื้นที่ให้บริการ ทั้ง ๑๐ หมู่บ้าน

## ๕.๔ การโทรศัพท์

- มีตู้โทรศัพท์สาธารณะ จำนวน ๔ แห่ง ตั้งอยู่หมู่ที่ ๔,๕,๗,๙

## ๕.๕ ไปรษณีย์หรือการสื่อสารหรือการขนส่ง และวัสดุ ครุภัณฑ์

- หอกระจายข่าว จำนวน ๑๐ แห่ง
- มีระบบเสียงไร้สายครอบคลุมพื้นที่ หมู่ที่ ๑,๒,๕,๗,๘,๙

## ๖. ระบบเศรษฐกิจ

### ๖.๑ การเกษตร

ประชากรตำบลคลองเรือโดยส่วนใหญ่ประกอบอาชีพเกษตรกรรมเช่นทำนา,เลี้ยงสัตว์และปลูกพืชผักผลไม้

### ๖.๒ การปศุสัตว์

ที่	ชื่อ - สกุล	บ้านเลขที่	ประเภท	
			หมู่ที่	การประกอบธุรกิจ
๑	นางศรีไพร ศาสตร์ทรัพย์	๘๖	๑	ฟาร์มไก่
๒	นายวสันต์ บัวทอง	๒๖	๒	เลี้ยงไก่
๓	บริษัททรัพย์รุ่งเรืองชัยฟาร์มจำกัด	๘๑	๓	เลี้ยงไก่
๔	นายสุรเชษฐ์ พิพัฒสัตยานุวงศ์	๓๒	๔	เลี้ยงไก่
๕	นายสมควร สุमारทอง	๑๘๙	๔	เลี้ยงไก่
๖	นายสมศักดิ์ ชันแก้ว	๑๑๕	๔	ฟาร์มสุกร
๗	นายจำนงค์ ทศพร	๒๓	๔	เลี้ยงไก่
๘	นางประทุม ทองอินทร์	๙๘/๓	๔	เลี้ยงไก่
๙	นายวินัย ชันดวง	๑๑๕/๒	๔	เลี้ยงสุกร
๑๐	นายศรีณยู ศาสตร์ทรัพย์	๒๖	๔	เลี้ยงไก่
๑๑	นายสุบิน หมื่นราม	๓๕	๔	เลี้ยงสุกร
๑๒	นายพงษ์ศักดิ์ ทศพร	๒๓	๔	เลี้ยงไก่
๑๓	นางประเทือง ช้างปาน	๙๘/๔	๔	เลี้ยงไก่
๑๔	นางสมลทิพย์ อินทร์สุข	๒๓/๒	๔	เลี้ยงไก่
๑๕	นายไชย รอดสะเอี่ยม	๕๓	๕	เลี้ยงสุกร

๑๗	นางรัชนิกร สร้อยพวง	๘๖	๕	เล้าสุกร
๑๘	นายเจษฎา สิงห์มุกดา	๒๐๐/๑	๕	เล้าสุกร
๑๙	นายสุชาติ เดชเกรียงไกร	๙๐	๕	เล้าสุกร
๒๐	นายเทียร กันหา	๑๗๙/๑	๙	เล้าไก่
๒๑	นายนิธิกรณธ์ เรืองภัทร์กุลกิจ	๕๕/๑	๙	เล้าสุกร
๒๒	นางสาวน้อย กองจินดา	๔๘๓	๙	เล้าสุกร

๑๑

ที่	ชื่อ - สกุล	บ้านเลขที่	ประเภท	
			หมู่ที่	การประกอบธุรกิจ
๒๓	นายเสน่ห์ เอี่ยมคง	๘๐	๙	เล้าสุกร
๒๔	นายศุภชัย อัฐมาลา	๑๒๒	๙	เล้าสุกร
๒๕	นางประทีป แพงสอน	๒๔	๙	เล้าสุกร
๒๖	นายสมพงษ์ อัฐมาลา	๑๖๗	๙	เล้าสุกร
๒๗	นางสาวนฤชล แก้วสำอางค์	๒๖๒	๙	เล้าสุกร
๒๘	นายเฉลิมชัย อัฐมาลา	๑๖๘	๙	เล้าสุกร
๒๙	นายธานี สายบัว	๒๖๓	๙	เล้าสุกร
๓๐	นางสุดใจ กองจินดา	๕๖	๙	เล้าสุกร
๓๑	นางทองมา ขาวน้อย	๒๘๗	๙	เล้าสุกร
๓๒	บริษัท อาหารเบทเทอร์ จำกัด	๘๘	๑๐	เล้าไก่

### ๖.๓ การบริการ

#### ร้านอาหาร

ที่	ชื่อ - สกุล	บ้านเลขที่	ประเภท	
			หมู่ที่	การประกอบธุรกิจ
๑	นางอมรรัตน์ ทับสาร	๒๐๔	๑	ร้านอาหาร
๒	นายปฏิคม พันธุ์สง่า	๑๐๑	๔	ร้านอาหาร
๓	นายปิยะ บุญจันทร์	๑๑	๑๐	ร้านอาหาร/ร้านค้า
๔	นางวรรณ จันทร์พินิจ	๑๐/๔	๒	ร้านอาหารและคาราโอเกะ
๕	นางสาวปาริฉัตร พานทอง	๓๑	๑	ร้านจำหน่ายอาหาร/ขายก๋วยเตี๋ยว
๖	นางสาวรัตนาพร สาระ	๒๗	๔	ร้านอาหาร
๗	นางสาวกำไร บุญธรรม	๑๑๒/๑	๖	ร้านจำหน่ายอาหารและเครื่องดื่ม/ ร้านจำหน่ายไม้พาลेमมือสอง

#### ประเภทห้องเช่า/บ้านเช่า

ที่	ชื่อ - สกุล	บ้านเลขที่	ประเภท	
			หมู่ที่	การประกอบธุรกิจ
๑	นางทองลั่น เพ็ชรประยูร	๖๕/๑	๑	ห้องเช่า
๒	นางศศิวรรณ สิงห์บุปผา	๓/๑๐	๑	ห้องเช่า
๓	นางประภาพิศ แก้วสุก	๑๗๓	๑	ห้องเช่า
๔	นายธง เดชเกรียงไกร	๙๐/๘	๕	ห้องเช่า

๕	นางกวางทอง	มีอาษา	๙๐/๑	๕	ห้องเช่า
๖	นายสมเกียรติ	บุญมหาผล	๙๗/๑	๖	ห้องเช่า
๗	นางสาวกัญฉษา	พุกสิทธิ์	๙๗	๖	ห้องเช่า

๑๒

ที่	ชื่อ - สกุล	บ้านเลขที่	ประเภท		
			หมู่ที่	การประกอบธุรกิจ	
๘	นางภคินี	สิริจันทร์ขจร	๔๗	๘	วิหารแดงอินน์
๙	นายพจน์	ประทีปเสน	๔๑๕	๙	ห้องเช่า
๑๐	นายณรงค์พล	คูวิจิตรสุวรรณ	๒๙๙	๙	ห้องเช่า
๑๑	นางสาวพรนภา	ฉิมยาม	๘๖/๑	๙	ห้องเช่า

#### ประเภทปั้มน้ำมัน

ที่	ชื่อ - สกุล	บ้านเลขที่	ประเภท		
			หมู่ที่	การประกอบธุรกิจ	
๑	นายเสถียร	ศรีสง่า	๘๙	๕	ปั้มน้ำมัน
๒	หจก. ป. ปีโตรเลียม		๖๔	๘	ปั้มน้ำมัน
๓	หจก. รัตนจติ		๙	๘	สถานีบริการก๊าซ-แก๊ส
๔	นางสาวพรนภา	ฉิมยาม	๘๖	๙	ปั้มหลอด
๕	นางสุรชนี	ศรีจันทร์	๓๙๑	๙	ปั้มหลอด
๖	นางพยงค์	บุญจันทร์	๔๙๘	๑๐	ปั้มหลอด
๗	นางใสมัญ	ขันดวง	๑๑๕/๒	๔	ปั้มหลอด
๘	นายสนิท	ทองอยู่	๓๒/๒	๖	ปั้มน้ำมัน

#### ประเภทร้านอินเทอร์เน็ต/เกมส์

ที่	ชื่อ - สกุล	บ้านเลขที่	ประเภท		
			หมู่ที่	การประกอบธุรกิจ	
๑	นายเสนาะ	กลิ่นแก้ว	๒๖๐/๓	๙	ห้องเนยเกมส์

#### ประเภทอู่ซ่อมรถ

ที่	ชื่อ - สกุล	บ้านเลขที่	ประเภท		
			หมู่ที่	การประกอบธุรกิจ	
๑	นายพิเชษฐ	ดาวดวงสุข	๑๖๗	๑	อู่ซ่อมรถจักรยานยนต์
๒	นายบุญมี	สร้อยอุดม	๔๒	๑	อู่ซ่อมรถจักรยานยนต์
๓	นายสมชาติ	ผ่องสะอาด	๓๙	๑	อู่ซ่อมรถยนต์
๔	นายจารึก	แหยมนก	๑๘๐	๑	อู่ซ่อมรถยนต์
๕	นางสมบุญ	เพ็งมาลา	๘๓	๖	อู่ซ่อมรถยนต์

๖	นางสมาน	ท้าวหลวง	๗๙	๖	ร้านค้า, อยู่ซ่อมรถยนต์
๗	อู่ สุขไพศาล		๑๑๙	๖	อยู่ซ่อมรถยนต์
๘	นางอัมพร	ชาวพันธ์	๑๒/๔	๙	อยู่ซ่อมรถ, ร้านเสริมสวย
๙	นายเกียรติศักดิ์	คู่พาณิชย์	๓๖	๙	อยู่ซ่อมรถจักรยานยนต์
๑๐	นายสุขชัย	สมนวนตาด	๑๘๙/๑	๙	อยู่ซ่อมรถยนต์
๑๑	นายสุเมธ	จันทา	๑๘/๓	๖	อยู่ซ่อมรถจักรยานยนต์

๑๓

ที่	ชื่อ - สกุล	บ้านเลขที่	ประเภท		
			หมู่ที่	การประกอบธุรกิจ	
๑๒	นายรหัส	ท้าวหลวง	๑๑๐/๒	๑	อยู่ซ่อมรถจักรยานยนต์
๑๓	นายณัฐพล	โชติวิวัฒน์วงศ์	๑๑๐/๑	๑	อยู่ซ่อมรถจักรยานยนต์
๑๔	นางสาวอภิญญา	ไชยถาษา	๑๑๔	๔	อยู่ซ่อมรถจักรยานยนต์
๑๕	หจก. เพอร์มาเทค	เอ็นจิเนียริง	๕๐	๘	จำหน่ายและซ่อมรถยนต์
๑๖	นางพัชรี	แพ่งถิ่น	๔๓	๘	อยู่ซ่อมรถและจำหน่ายไม้ปุน เก่า

#### ประเภทร้านรับซื้อของเก่า

ที่	ชื่อ - สกุล	บ้านเลขที่	ประเภท		
			หมู่ที่	การประกอบธุรกิจ	
๑	นายมงคล	เอี่ยมสะอาด	๒๐๙/๑	๙	ร้านรับซื้อของเก่า
๒	นางสาวอรพิมล	สิริพงษ์ชวลิต	๘๙/๙	๘	ร้านขายของเก่า

#### ประเภทตลาด

ที่	ชื่อ - สกุล	บ้านเลขที่	ประเภท	
			หมู่ที่	การประกอบธุรกิจ
๑	ตลาดทรัพย์เจริญ	-	๙	ตลาดทรัพย์เจริญ

#### ประเภทร้านเสริมสวย

ที่	ชื่อ - สกุล	บ้านเลขที่	ประเภท		
			หมู่ที่	การประกอบธุรกิจ	
๑	นายพงษ์ศักดิ์	พานทอง	๓๑	๑	ร้านตัดผมชาย
๒	นางสาวราตรี	หนูมาทวงษ์	๑๑๖	๕	ร้านเสริมสวย
๓	นางทักษกร	พลอยงาม	๒๖๒	๗	ร้านเสริมสวย
๔	นางอัมพร	ชาวพันธ์	๑๑๙	๙	ร้านเสริมสวย

#### ๖.๔ อุตสาหกรรม

ที่	ชื่อ - สกุล	บ้านเลขที่	ประเภท	
			หมู่ที่	การประกอบธุรกิจ

๑	นายกิตติพล เทพธรราทิพย์	๑๑๗	๑	โรงงานผลิตกาแฟ
๒	นางสาววรภาพร บุญมหาผล	๙๗/๓	๖	โรงผลิตน้ำแข็ง
๓	หจก. คลินิก เซรามิกส์ จำกัด	๘๙	๘	โรงงานเซรามิกส์
๔	นายโสภณ แยมพลอย	๕๘	๕	ผลิตน้ำดื่ม
๕	นายชัยทัต คูวิจิตรสุวรรณ	๓๐๐	๙	โรงสีข้าว
๖	นางสาวรุ่งอรุณ โภศลจิต	๙๔	๙	ผลิตน้ำดื่ม

๑๔

#### ๖.๕ การพาณิชย์และกลุ่มอาชีพ

ร้านค้า

ที่	ชื่อ - สกุล	บ้านเลขที่	ประเภท	
			หมู่ที่	การประกอบธุรกิจ



๑	นางสมบุรณ์	ทับสาร	๒๙	๑	ร้านค้าจำหน่ายหมูสด
๒	นางชนิภา	จันทร์แก้ว	๖	๑	ร้านค้า
๓	นายปัญญา	ภิรมรักษ์	๔๖	๑	ร้านค้า
๔	นางวงษ์เดือน	พยอมน้อย	๒๕	๒	ร้านค้า
๕	นายสมัย	พงษ์ภมร	๕๕/๑	๓	ร้านค้า
๖	นางจำนงค์	ปุระศิริ	๒๗๑	๔	ร้านค้า
๗	นางไส้มัญ	ขันดวง	๑๑๕/๒	๔	ร้านค้า
๘	นางสังวาลย์	ขวัญอ่อน	๑๒๐	๔	ร้านค้า
๙	นางนวลจันทร์	เบญจวงศ์	๕๐	๔	ร้านค้า
๑๐	นายสมคิด	ไกรทอง	๗๘	๔	ร้านค้า
๑๑	นางบุญยงค์	ผ่องฉาย	๒๗	๔	ร้านค้า
๑๒	นายบุญเลิศ	แย้มพลอย	๓๕๓/๑	๕	ร้านค้า
๑๓	นายประเสริฐ	บุญธรรม	๑๑๒/๑	๕	ร้านค้า
๑๔	นางนารี	พันธุ์ลิตร	๑๑๖	๕	ร้านค้า
๑๕	นายสมคิด	นันทพล	๒๑	๕	ร้านค้า/เครื่องสังฆภัณฑ์
๑๖	นางสาวละเอียด	โคบุตร	๑๓๕	๕	ร้านค้า
๑๗	นางนพพิน	อุประ	๔๔/๑	๖	ร้านค้า
๑๘	นายสมเกียรติ	บุญมหาผล	๑๓๑	๖	ร้านค้า
๑๙	นางสาวนาค	จันทา	๘๔/๒	๖	ร้านค้า
๒๐	นางสาวประทุม	รอดเมือง	๙๓	๖	ร้านค้า
๒๑	นางสมบัติ	จันทร์	๑๓/๒	๗	ร้านค้า
๒๒	นายสนั่น	อินแก้ว	๗๐	๘	ร้านค้า
๒๓	นางอุไร	เสาร์ท้าว	๖๕/๑	๘	ร้านค้า
๒๔	นางสาวชนิดา	พันธุ์เจษฎาธนเดช	๖๗/๑	๘	ร้านค้า/ขายขนมกะหรี่ปั๊บ
๒๕	นางสมบัติ	จันทร์	๖๙/๔	๘	ร้านค้า
๒๖	นางละออ	ก้านพลู	๔๒	๙	ร้านค้า
๒๗	นางชูศักดิ์	เรืองศิลป์	๔๓๒	๙	ร้านค้า
๒๘	นายไพรัตน์	ก้านพลู	๔๔๒	๙	ร้านค้า
๒๙	นางสาวพรนภา	ฉิมยาม	๘๖	๙	ร้านค้า, บั้มหลอด
๓๐	นางสาวศรีนวล	อินทร์อ่ำ	๘๗	๙	ร้านค้า
๓๑	นางสมหมาย	ลายคราม	๓๓	๙	ร้านค้า
๓๒	นางสาวแดงอ่อน	ข้ากระจำง	๒๑๓	๙	ร้านค้า
๓๓	นายภิเดช	แย้มพลอย	๘๖/๒	๙	ร้านจำหน่ายวัสดุอุปกรณ์ก่อสร้าง
๓๔	นางน้อย	พุกษา	๔๙๗	๙	ร้านค้า
๓๕	นายสมัย	ลำดี	๑๕๖	๙	ร้านค้า

๑๕

ที่	ชื่อ - สกุล	บ้านเลขที่	ประเภท	
			หมู่ที่	การประกอบธุรกิจ
๓๖	นางกุหลาบ ระวังทุกข์	๒๘๕	๙	ร้านค้า
๓๗	นายปิยะ บุญจันทร์	๑๑	๑๐	ร้านค้า
๓๘	นายสุด จันทรงาม	๕/๒	๑๐	ร้านค้า

๓๙	นายสุพิน	เจียมภักดี	๓๘	๘	ขายขนมกะหรี่ปั๊
๔๐	นางนียดา	สินประเสริฐ	๑๐๑	๑	ร้านค้า
๔๑	นางสาวดำรงค์	วงศ์อินตา	๑๐๑/๒	๑	ร้านค้า
๔๒	นางจินดา	ทองอยู่	๙๖/๑	๔	ร้านค้า
๔๓	นางสมจิตต์	คชประเสริฐ	๑๔๔	๔	ร้านค้า
๔๔	นางจรรยา	โพธิ์น้อย	๙๘/๖	๔	ร้านค้า
๔๕	นายประเทือง	ขาวฉ่อง	๒๔๙	๔	ร้านค้า
๔๖	นายสุวัฒน์	นิลสุพัฒน์	๗๘	๕	ร้านค้า
๔๗	นางประดับ	กัณหวิเชียร	๔๖	๕	ร้านค้า
๔๘	นางสาวกันยา	พรเงิน	๒๕	๕	ร้านค้า/ขายอาหาร
๔๙	นางสมมาตร	รินกาย	๒๐	๖	ร้านค้า
๕๐	นางลัดดา	บุญรอดดิษฐ์	๙๒/๑	๖	ร้านค้า
๕๑	นางวิไลรัตน์	สุขไพศาล	๑๑๙	๖	ร้านค้า/จำหน่ายหมูสด
๕๒	นายวิฑูรย์	ศรีปราชญ์	๒๕๕	๙	ร้านค้า
๕๓	นางฐิติรัตน์	สิริโอฬารวงศ์	๔๔/๑	๙	ร้านค้า
๕๔	นางอุทัย	กวยเมี้ยน	๔๗๖	๑๐	ร้านค้า

### ประเภทอื่นๆ

ที่	ชื่อ - สกุล	บ้านเลขที่	ประเภท	
			หมู่ที่	การประกอบธุรกิจ
๑	นางสาวจิตติมา อัสนี	๑๙๙/๒	๑	ร้านน้ำปลาหวานแช่บเวอร์
๒	นายชลัม ทศพร	๕๕/๑	๓	ร้านเครื่องปรับอากาศ
๓	นางอรรณณ ดวงเนตร	๓๕	๔	ร้านการเกษตร
๔	นายสุวัฒน์ชัย พุทธา	๑๑๖	๔	ร้านการเกษตร
๕	นายอนุชาวี จูสม	๑๐๙	๔	ร้านจำหน่ายเครื่องใช้ไฟฟ้า
๖	นายประเสริฐ บุญธรรม	๑๓๖	๕	ร้านคาร์แคร์(ล้างอัดฉีด)
๗	บริษัท บีเอฟ เคที(ประเทศไทยจำกัด)	-	๕	เสาสัญญาณโทรศัพท์ทรมูฟ
๘	นางสาวชนิดา พันธุ์เกษภูณเดช	๖๗/๑	๘	ร้านขนมกะหรี่ปั๊เบรกแตก
๙	นายสุพิน เจียมภักดี	๓๘	๘	ร้านขนมตีกะหรี่ปั๊
๑๐	นายกิตติกรณ น้อยอินทร์	๖๘/๑	๘	ร้านขายผัก
๑๑	นางสาวเนตรนรินทร์ เสืออุดม	๖๘/๑	๘	ร้านขายผัก
๑๒	นายปนิท พาดพิมพ์	๙/๑	๘	ร้านคาร์แคร์และร้านเครื่องตี
๑๓	นายเมื่องมล วงศา	๑๒/๔	๘	ร้านจำหน่ายประตูสแตนเลส
๑๔	นางสาวมาลัย หวังกาญจน์	๑๕๘	๙	ร้านตัดเสื้อ
๑๕		๓๓๗	๙	ร้านขายข้าวสาร

ที่	ชื่อ - สกุล	บ้านเลขที่	ประเภท	
			หมู่ที่	การประกอบธุรกิจ

๑๖	นายมานิช เปี้ยสุพงษ์	๓๓๖	๙	ร้านขายข้าวสาร
๑๗	บริษัท ทรุ มูฟ จำกัด	-	๙	เสาสัญญาณโทรศัพท์ทรูมูฟ
๑๘	นางวลินดา คุณประทุม	๑๑๐	๙	เสาสัญญาณโทรศัพท์ จี เอส เอ็ม
๑๙	นายอุทร แก้วประดิษฐ์	๔๔๙	๙	ร้านจำหน่ายวัสดุก่อสร้าง
๒๐	นายสมบัติ วงศ์วัทที	๔๒๘	๙	ร้านจำหน่ายวัสดุก่อสร้าง
๒๑	นางลัดดา ชันธวุฒิ	๑๘๐/๕	๙	ร้านขายเครื่องสำอาง กีบซ็อบ
๒๒	นางสาวสุนิสา สืบจัญ	๔๗๓	๑๐	ร้านขายถ่านไม้
๒๓	นายคมกริช ธิโสภา	๙๙	๑๐	ร้านจำหน่ายต้นไม้และการเกษตร
๒๔	นายชลัม ทศพร	๕๕/๑	๓	ร้านขายเครื่องปรับอากาศ
๒๕	นายธนกฤต มุลคินีย	๑๗๒	๑	ร้านจำหน่ายกาแปและเครื่องดื่ม
๒๖	นายกิตติศักดิ์ สิ้นประเสริฐ	๑๐๑	๑	ร้านจำหน่ายวัสดุอุปกรณ์ไฟฟ้า
๒๗	นายวิษรุต กลิ่นหอม	๙	๓	ฟาร์มเห็ดจำหน่ายก้อนเชื้อเห็ด
๒๘	นายสำลี สาลีสี	๒๐๙/๑	๔	ร้านจำหน่ายวัสดุอุปกรณ์ก่อสร้าง
๒๙	นายสมใจ โคบุตร	๑๓๗	๕	โกดังเก็บสินค้าการเกษตร
๓๐	นางภัทราวดี ศรีทา	๑๑๙/๑	๖	ร้านจำหน่ายเฟอร์นิเจอร์
๓๑	นายโชคนรินทร์ อินทร์จัญ	๑๐๕/๒	๖	ร้านจำหน่ายเครื่องใช้ไฟฟ้า
๓๒	นายสุพจน์ พรรณขาม	๑๔๙	๖	ร้านจำหน่ายผักสดและผลไม้
๓๓	นายชนะ มุ่งหมาย	๑๔๙	๖	ร้านจำหน่ายผักสดและผลไม้
๓๔	นายสายฝน โพธิ์น้อย	๒๐๘/๒	๙	บ้านแถว
๓๕	นางยุพิน พวงเพชร	๙๕/๑	๙	ร้านจำหน่ายปลาสวยงาม
๓๖	นางชลธิชา คชประเสริฐ	๑๐	๑๐	จำหน่ายเครื่องมือเครื่องใช้การเกษตร
๓๗	นางแพรวจิน ธิโสภา	๙๙	๑๐	ร้านผลิตและจำหน่ายป้ายสำเร็จรูป
๓๘	นางสาวจาริณี อมรเวชสันติ	๖๔	๘	โกดังเก็บอาหารสัตว์และผลิตเชื้อเห็ด
๓๙	นางสาวธัญญิษา พันธุ์เกษฎาธน	๖๗/๑	๘	ร้านจำหน่ายขนมของฝาก
๔๐	เดช	๖๙/๔	๘	ร้านจำหน่ายกาแปและเครื่องดื่ม
๔๑	นางแอ็ด แก้วแกมเกตุ	๔๔๑/๗	๙	โกดังสินค้าทางการเกษตร
๔๒	นางสาวแพรววีย์ แซ่มประเสริฐ	-	๔	เสารีสัญญาณโทรศัพท์ดีแทค (เสารี่ที่
๔๓	บริษัท ดีแทค ไตรเน็ต จำกัด	-	๔	๑)
๔๔	บริษัท ดีแทค ไตรเน็ต จำกัด	-	๕	เสารีสัญญาณโทรศัพท์ดีแทค (เสารี่ที่
๔๕	บริษัท ดีแทค ไตรเน็ต จำกัด	-	๙	๒)
๔๖	บริษัท ดีแทค ไตรเน็ต จำกัด	-	๔	เสารีสัญญาณโทรศัพท์ดีแทค
	บริษัท ทรูมูฟ เอช ยูนิเวอร์แซล			เสารีสัญญาณโทรศัพท์ดีแทค
	คอมมิวนิเคชั่น จำกัด			เสารีสัญญาณโทรศัพท์ทรูมูฟ

ที่	ประเภทของธุรกิจ	จำนวน	
๑	ประเภทร้านอาหาร	๗	ร้าน
๒	ประเภทบ้านเช่า	๑๑	แห่ง
๓	ประเภทปั้มน้ำมัน	๘	แห่ง
๔	ประเภทร้านอินเทอร์เน็ต/ร้านเกมส์	๑	ร้าน
๕	ประเภทอู่ซ่อมรถ	๑๖	แห่ง
๖	ประเภทร้านรับซื้อของเก่า	๒	ร้าน
๗	ประเภทโรงงานอุตสาหกรรม	๙	แห่ง
๘	ประเภทร้านเสริมสวย	๔	ร้าน
๙	ประเภทร้านค้า	๕๔	ร้าน
๑๐	ประเภทเกษตรกรรม	๓๗	แห่ง
๑๑	ตลาด	๑	แห่ง
๑๒	ประเภทอื่นๆ	๔๖	ร้าน

## ๗.ศาสนา ประเพณี วัฒนธรรม

### ๗.๑ การนับถือศาสนา

ประชากรส่วนใหญ่นับถือศาสนาพุทธ มีวัดจำนวน ๖ แห่ง

- วัดหนองไทร
- วัดสมานมิตรมงคล
- วัดเขาแก้วมุขดาราม
- วัดคลองไทร
- วัดคลองหัวช้าง
- วัดคลองยาง

### ๗.๒ ประเพณีและงานประจำปี

๗.๒.๑ ประเพณีวันขึ้นปีใหม่ มีความเชื่อว่าเมื่อปีใหม่มาถึง ความทุกข์โศกจะถูกลบทิ้งไว้กับปีเก่า วันขึ้นปีใหม่มารถึง จะรับเอาแต่สิ่งดีๆ ความมีโชคและความสุข

#### กิจกรรมวันขึ้นปีใหม่

- ทำบุญตักบาตร เพื่อเป็นสิริมงคล
- ส่งการ์ด และปฏิทิน อวยพรในวันขึ้นปีใหม่ ให้แก่ประชาชนเป็นการส่งความสุข ความปรารถนาดี
- วันเด็กแห่งชาติ มีขึ้นเพื่อต้องการให้ทุกคนตระหนักถึงความสำคัญของวันเด็กซึ่งเป็นอนาคตของชาติ

๗.๒.๒ ประเพณีทำบุญตักบาตรสงกรานต์ เป็นวันปีใหม่อไทย และวันผู้สูงอายุ เพื่อสืบสานวัฒนธรรม ประเพณีอันดีงามของไทย แสดงความกตัญญูต่อผู้สูงอายุด้วยการรดน้ำดำหัว และทำบุญตักบาตร

#### กิจกรรมวันสงกรานต์

- ทำบุญตักบาตร
- รดน้ำดำหัวผู้สูงอายุ

## ๘.ทรัพยากรธรรมชาติ

แหล่งน้ำและการชลประทาน แหล่งน้ำธรรมชาติที่สำคัญ มีจำนวน ๒ แห่ง

- อ่างเก็บน้ำเขาแก้ว หมู่ที่ ๔ ตำบลคลองเรือ
- บึงหนองแบน หมู่ที่ ๕ ตำบลคลองเรือ

แหล่งน้ำขนาดเล็ก

ฝาย มีจำนวน ๒ แห่ง

- ฝายบ้านหนองไทรเหนือ

- ฝ่ายบ้านคลองไทร
- บ่อน้ำตื้น

## ส่วนที่ ๒ ยุทธศาสตร์การพัฒนองค์กรปกครองส่วนท้องถิ่น

### ๑. ความสัมพันธ์ระหว่างแผนพัฒนาระดับมหภาค

#### ๑.๑ แผนยุทธศาสตร์ชาติ ๒๐ ปี (พ.ศ.๒๕๖๑-๒๕๘๐)

วิสัยทัศน์ “ประเทศไทยมีความมั่นคง มั่งคั่ง ยั่งยืน เป็นประเทศพัฒนาแล้ว ด้วยการพัฒนาตามหลักปรัชญาของเศรษฐกิจพอเพียง”

คติพจน์ประจำชาติ “มั่นคง มั่งคั่ง ยั่งยืน”

ประกอบด้วย ๖ ยุทธศาสตร์

ยุทธศาสตร์ที่ ๑ ด้านความมั่นคง

ยุทธศาสตร์ที่ ๒ ด้านการสร้างความสามารถในการแข่งขัน

ยุทธศาสตร์ที่ ๓ ด้านการพัฒนาและเสริมสร้างศักยภาพทรัพยากรมนุษย์

ยุทธศาสตร์ที่ ๔ ด้านการสร้างโอกาสและความเสมอภาคทางสังคม

ยุทธศาสตร์ที่ ๕ ด้านการสร้างการเติบโตบนคุณภาพชีวิตที่เป็นมิตรต่อสิ่งแวดล้อม

ยุทธศาสตร์ที่ ๖ ด้านการปรับสมดุลและพัฒนาระบบการบริหารจัดการภาครัฐ

#### ๑.๒ แผนพัฒนาเศรษฐกิจและสังคมแห่งชาติ ฉบับที่ ๑๒

กรอบวิสัยทัศน์แผนพัฒนาฯ ฉบับที่ ๑๒ ยังคงมีความต่อเนื่องจากวิสัยทัศน์แผนพัฒนาฯ ฉบับที่ ๑๑ และกรอบหลักการของการวางแผนที่น้อมนำและประยุกต์ใช้หลักปรัชญาของเศรษฐกิจพอเพียง ยึดคนเป็นศูนย์กลางของการพัฒนาอย่างมีส่วนร่วมการพัฒนาที่ยืดหลักสมดุล ยั่งยืน โดยวิสัยทัศน์ของการพัฒนาใน แผนพัฒนาฯ ฉบับที่ ๑๒ ต้องให้ความสำคัญกับการกำหนดทิศทางการพัฒนาที่มุ่งสู่การเปลี่ยนผ่านประเทศไทย จากประเทศที่มีรายได้ปานกลางไปสู่ประเทศที่มีรายได้สูงมีความมั่นคงและยั่งยืน สังคมอยู่ร่วมกันอย่างมีความสุขและนำไปสู่การบรรลุวิสัยทัศน์ระยะยาว “มั่นคง มั่งคั่ง ยั่งยืน” ของประเทศ การกำหนดตำแหน่งทางยุทธศาสตร์ของประเทศ (Country Strategic Positioning) เป็นการกำหนดตำแหน่งทางยุทธศาสตร์ของประเทศที่สอดคล้องกับยุทธศาสตร์ชาติที่ สศช. ได้จัดทำขึ้น ประเทศไทยเป็นประเทศรายได้สูงที่มีการกระจายรายได้อย่างเป็นธรรม เป็นศูนย์กลางด้าน การขนส่งและโลจิสติกส์ของภูมิภาคสู่ความเป็นชาติการค้าและบริการ (Trading and Service Nation) เป็น แหล่งผลิตสินค้าเกษตรอินทรีย์และเกษตรปลอดภัย แหล่งอุตสาหกรรมสร้างสรรค์และมรดกวัฒนธรรมสูงที่เป็นมิตร ต่อสิ่งแวดล้อม

#### แผนพัฒนาเศรษฐกิจและสังคมแห่งชาติ ฉบับที่ ๑๒ (พ.ศ.๒๕๖๐-๒๕๖๔)

#### กรอบวิสัยทัศน์และเป้าหมาย

จากสถานะของประเทศและบริบทการเปลี่ยนแปลงต่างๆ ที่ประเทศกำลังประสบอยู่ทำให้การกำหนดวิสัยทัศน์ แผนพัฒนาฯ ฉบับที่ ๑๒ ยังคงมีความต่อเนื่องจากวิสัยทัศน์แผนพัฒนาฯ ฉบับที่ ๑๑ และ กรอบหลักการของการวางแผน

ที่น้อมนำและประยุกต์ใช้หลักปรัชญาของเศรษฐกิจพอเพียง ยึดคนเป็น ศูนย์กลางของการพัฒนาอย่างมีส่วนร่วม การพัฒนาที่ยืดหลักสมดุล ยั่งยืน โดยวิสัยทัศน์ของการพัฒนาใน แผนพัฒนาฯ ฉบับที่ ๑๒ ต้องให้ความสำคัญกับการ

กำหนดทิศทางการพัฒนาที่มุ่งสู่การเปลี่ยนผ่านประเทศไทย จากประเทศที่มีรายได้ปานกลางไปสู่ประเทศที่มีรายได้สูง มีความมั่นคงและยั่งยืน สังคมอยู่ร่วมกันอย่างมีความสุขและนำไปสู่การบรรลุวิสัยทัศน์ระยะยาว “มั่นคง มั่งคั่ง ยั่งยืน” ของประเทศ การเสริมสร้างและพัฒนาศักยภาพทุนมนุษย์

### **ประกอบด้วย ๑๐ ยุทธศาสตร์**

ยุทธศาสตร์ที่ ๑ การเสริมสร้างและพัฒนาศักยภาพมนุษย์

ยุทธศาสตร์ที่ ๒ การสร้างความเป็นธรรมลดความเหลื่อมล้ำในสังคม

ยุทธศาสตร์ที่ ๓ การสร้างความเข้มแข็งทางเศรษฐกิจและแข่งขันได้อย่างยั่งยืน

ยุทธศาสตร์ที่ ๔ การเติบโตที่เป็นมิตรกับสิ่งแวดล้อมเพื่อการพัฒนาอย่างยั่งยืน

ยุทธศาสตร์ที่ ๕ การเสริมสร้างความมั่นคงแห่งชาติเพื่อการพัฒนาประเทศสู่ความมั่นคงและยั่งยืน

ยุทธศาสตร์ที่ ๖ การบริหารจัดการในภาครัฐ การป้องกันการทุจริต ประสิทธิภาพและธรรมาภิบาลในสังคมไทย

ยุทธศาสตร์ที่ ๗ การพัฒนาโครงสร้างพื้นฐานและระบบโลจิสติกส์

ยุทธศาสตร์ที่ ๘ การพัฒนาวิทยาศาสตร์ เทคโนโลยี วิจัย และนวัตกรรม

ยุทธศาสตร์ที่ ๙ การพัฒนาภาคเมือง และพื้นที่เศรษฐกิจ

ยุทธศาสตร์ที่ ๑๐ ความร่วมมือระหว่างประเทศเพื่อการพัฒนา

### **๑.๓ แผนพัฒนาภาค/แผนพัฒนากลุ่มจังหวัด/แผนพัฒนาจังหวัด**

#### **ยุทธศาสตร์การพัฒนาภาคกลาง**

ยุทธศาสตร์ที่ ๑ พัฒนารุงเทพฯเป็นมหานครทันสมัยระดับโลกควบคู่กับการพัฒนาคุณภาพชีวิตและแก้ไขปัญหาสิ่งแวดล้อม

ยุทธศาสตร์ที่ ๒ พัฒนาคุณภาพแหล่งท่องเที่ยวที่มีชื่อเสียงระดับนานาชาติและสร้างความเชื่อมโยงเพื่อกระจายการท่องเที่ยวทั่วทั้งภาค

ยุทธศาสตร์ที่ ๓ ยกระดับการผลิตสินค้าเกษตรและอุตสาหกรรมโดยใช้นวัตกรรมเทคโนโลยี และความคิดสร้างสรรค์ เพื่อให้สามารถแข่งขันได้อย่างยั่งยืน

ยุทธศาสตร์ที่ ๔ บริหารจัดการน้ำและทรัพยากรธรรมชาติเพื่อแก้ไขปัญหาทั่วมกภัยแล้ง และคงความสมดุลของระบบนิเวศอย่างยั่งยืน

ยุทธศาสตร์ที่ ๕ เปิดประตูการค้า การลงทุน และการท่องเที่ยว เชื่อมโยงเขตเศรษฐกิจพิเศษทวาย-ภาคกลาง-ระยองเศรษฐกิจพิเศษภาคตะวันออก

ยุทธศาสตร์ที่ ๖ พัฒนาเชื่อมโยงเศรษฐกิจและสังคมกับทุกภาคเพื่อเสริมสร้างเสถียรภาพและลดความเหลื่อมล้ำภายในประเทศ

(พ.ศ.๒๕๖๑-๒๕๖๔) ฉบับปรับปรุง เดือน พฤศจิกายน พ.ศ.๒๕๕๙

## พระนครศรีอยุธยา นนทบุรี ปทุมธานี สระบุรี

วิสัยทัศน์ “เมืองแห่งคุณภาพชีวิต แหล่งของนวัตกรรม ศูนย์กลางการลงทุนด้านอุตสาหกรรมที่ใช้เทคโนโลยีขั้นสูง การท่องเที่ยวเชิงประวัติศาสตร์วัฒนธรรม และการผลิตอาหารปลอดภัย”

### ประกอบด้วย ๔ ยุทธศาสตร์

ยุทธศาสตร์ที่ ๑ เพิ่มประสิทธิภาพการผลิตและความร่วมมือกับสถานประกอบการ สถานศึกษา และชุมชน เพื่อส่งเสริมอุตสาหกรรม และการเกษตรเชิงสร้างสรรค์

ยุทธศาสตร์ที่ ๒ พัฒนาแหล่งท่องเที่ยวและกิจกรรมการท่องเที่ยวพร้อมทั้งปรับปรุงสิ่งอำนวยความสะดวกด้านการท่องเที่ยว ให้ได้มาตรฐานสากลและประทับใจนักท่องเที่ยว สนับสนุนการท่องเที่ยวทางประวัติศาสตร์และวัฒนธรรม

ยุทธศาสตร์ที่ ๓ การเพิ่มศักยภาพจัดการมลพิษสิ่งแวดล้อม โดยการฟื้นฟูคุณภาพระบบนิเวศของแม่น้ำเจ้าพระยา/ป่าสักและลำน้ำสาขา และสร้างมูลค่าเพิ่มจากขยะด้วยการใช้นวัตกรรม

ยุทธศาสตร์ที่ ๔ เสริมสร้างเมืองให้เกิดความเป็นระเบียบเรียบร้อยและน่าอยู่อย่างยั่งยืนโดยการจัดระเบียบการขยายตัวของชุมชนเมืองอย่างมีแบบแผนเหมาะสม และสอดคล้องกับการวางระบบโครงสร้างพื้นฐานรองรับการขยายตัวของชุมชนเมือง

## แผนพัฒนาจังหวัด

### ยุทธศาสตร์การพัฒนาจังหวัดสระบุรี (พ.ศ.๒๕๖๑ - ๒๕๖๔)

#### ฉบับทบทวน เดือนกันยายน ๒๕๖๒

#### วิสัยทัศน์ :

เมืองการค้าการลงทุนในอุตสาหกรรมสีเขียวระดับนานาชาติ สังคมแห่งความสุข

#### พันธกิจ :

- นำภารกิจของรัฐและนโยบายของรัฐบาลไปปฏิบัติให้เกิดผลสัมฤทธิ์
- ดูแลให้มีการปฏิบัติและบังคับการให้เป็นไปตามกฎหมาย เพื่อให้เกิดความสงบเรียบร้อยและเป็นธรรมในสังคม
- จัดให้มีการคุ้มครอง ป้องกัน ส่งเสริมและช่วยเหลือประชาชนและชุมชนที่ด้อยโอกาส เพื่อให้ได้รับความเป็นธรรมทั้งด้านเศรษฐกิจและสังคมในการดำรงชีวิตอย่างพอเพียง
- จัดให้ มีการบริการภาครัฐ เพื่อให้ประชาชนสามารถเข้าถึงได้อย่างเสมอภาครวดเร็วและมีคุณภาพ
- ปฏิบัติหน้าที่อื่นตามที่คณะรัฐมนตรี กระทรวง ทบวง กรมหรือหน่วยงานอื่นของรัฐมอบหมายหรือที่มีกฎหมายกำหนด

#### เป้าประสงค์ในภาพรวมของจังหวัดสระบุรี :

“มูลค่าการค้าการลงทุนอุตสาหกรรมสะอาดเพิ่มขึ้นเศรษฐกิจขยายตัวอย่างมีเสถียรภาพ และประชาชนมีคุณภาพชีวิตที่ดี”

#### ประเด็นยุทธศาสตร์ประกอบไปด้วยจำนวน ๔ ประเด็น ดังนี้ :

- ส่งเสริมการค้าการลงทุนและการท่องเที่ยวในอุตสาหกรรมที่เป็นมิตรกับสิ่งแวดล้อม

๒. เสริมสร้างขีดความสามารถในกระบวนการผลิตสินค้าและบริการให้ได้มาตรฐานสากล
๓. เสริมสร้างความมั่นคงและสังคมคุณภาพตามวิถีมูบิปัญญาไทย
๔. เสริมสร้างระบบบริการสาธารณะตามหลักธรรมาภิบาลและมีคุณภาพมาตรฐาน

**ประเด็นยุทธศาสตร์ เป้าประสงค์ กลยุทธ์และตัวชี้วัด มีดังนี้**

**ประเด็นยุทธศาสตร์ที่ ๑ :** ส่งเสริมการค้าการลงทุนและการท่องเที่ยวในอุตสาหกรรมที่เป็นมิตรกับสิ่งแวดล้อม

**ตัวชี้วัด :** ๑. รายได้จากการส่งเสริมอุตสาหกรรมเชิงนิเวศน์ที่เพิ่มขึ้น คิดเป็นร้อยละ ๕

๒. รายได้จากการส่งเสริมการค้า การลงทุน และการท่องเที่ยวในอุตสาหกรรมที่เป็นมิตรต่อสิ่งแวดล้อมที่เพิ่มขึ้น คิดเป็นร้อยละ ๑๖

**เป้าประสงค์ :** การลงทุนในอุตสาหกรรมสะอาดในจังหวัดเพิ่มขึ้น

**กลยุทธ์ :** มีจำนวน ๔ กลยุทธ์ ดังนี้

๑. เพิ่มขีดความสามารถการแข่งขันด้านเศรษฐกิจสู่ความเป็นเมืองอุตสาหกรรมเชิงนิเวศน์
๒. พัฒนาระดับศักยภาพด้านการท่องเที่ยวแบบทางเลือกสอดคล้องกลุ่มเป้าหมายเฉพาะ
๓. พัฒนาโครงสร้างพื้นฐานและระบบโลจิสติกส์ที่เอื้อต่อการลงทุนภาคอุตสาหกรรม การค้าและบริการ
๔. พัฒนาสภาพแวดล้อมสู่ความเป็นเมืองน่าอยู่

**ประเด็นยุทธศาสตร์ที่ ๒ :** เสริมสร้างขีดความสามารถในกระบวนการผลิตสินค้าและบริการให้ได้มาตรฐานสากล

**ตัวชี้วัด :** ๑. สินค้าและบริการที่ได้รับรองมาตรฐานสินค้าสากลเพิ่มขึ้น คิดเป็นร้อยละ ๘๕

๒. จำนวนผลิตภัณฑ์ชุมชนและท้องถิ่นได้รับมาตรฐานชุมชน ๔๐ ผลิตภัณฑ์

**เป้าประสงค์ :** ต่างประเทศให้ความเชื่อมั่นในสินค้าและบริการของจังหวัด

**กลยุทธ์ :** มีจำนวน ๔ กลยุทธ์ ดังนี้

๑. เพิ่มประสิทธิภาพผลิตผลเกษตรปลอดภัย อาหารปลอดภัย และผลิตภัณฑ์ชุมชนที่มีมาตรฐาน
๒. เพิ่มประสิทธิภาพการบริหารจัดการน้ำ
๓. ส่งเสริมการพัฒนายกระดับฝีมือแรงงานสอดคล้องกับภาคการผลิตสาขาเป้าหมายเฉพาะ
๔. ส่งเสริมการขยายช่องทางการตลาดและการประชาสัมพันธ์สินค้าและบริการที่ทันสมัย

**ประเด็นยุทธศาสตร์ที่ ๓ :** เสริมสร้างความมั่นคงและสังคมคุณภาพตามวิถีมูบิปัญญาไทย

**ตัวชี้วัด :** ๑. คดีอาชญากรรมและคดีอาชญากรรม ลดลงคิดเป็นร้อยละ ๒๕

๒. จำนวนอุบัติเหตุช่วงเทศกาลสำคัญ ลดลงคิดเป็นร้อยละ ๓๕

๓. ครอบครัวอบอุ่นตามเกณฑ์ที่กระทรวงพัฒนาสังคมและความมั่นคงของมนุษย์กำหนดเพิ่มขึ้นคิดเป็นร้อยละ ๘๕

๔. หมู่บ้านที่ผ่านเกณฑ์การจัดระดับหมู่บ้านเศรษฐกิจพอเพียง คิดเป็นร้อยละ ๙๐

**เป้าประสงค์ :** ประชาชนอยู่ในสังคมปลอดภัยมีคุณภาพชีวิตและมีความสุข

**กลยุทธ์ :** มีจำนวน ๓ กลยุทธ์ ดังนี้

๑. เสริมสร้างความมั่นคงและความปลอดภัยในชีวิตและทรัพย์สิน
๒. ส่งเสริมสังคมแห่งคุณภาพสอดคล้องตามวิถีมูบิปัญญาท้องถิ่น



๓. เสริมสร้างสังคมแห่งการเรียนรู้ และดำรงชีวิตแบบเศรษฐกิจพอเพียง  
**ประเด็นยุทธศาสตร์ที่ ๔** : เสริมสร้างระบบบริการสาธารณะที่มีคุณภาพมาตรฐาน  
**ตัวชี้วัด** : ๑. ประชาชนที่เข้าถึงบริการด้านสวัสดิการสังคม คิดเป็นร้อยละ ๙๕  
๒. จำนวนข้อร้องเรียนในการบริการที่ลดลง คิดเป็นร้อยละ ๙๐

**เป้าประสงค์** : ประชาชนสามารถเข้าถึงการบริการสาธารณะได้อย่างทั่วถึง

**กลยุทธ์** : มีจำนวน ๓ กลยุทธ์ ดังนี้

๑. ส่งเสริมการบริการสวัสดิการสังคมถ้วนหน้า
๒. เพิ่มประสิทธิภาพการบริการสาธารณะตามหลักธรรมาภิบาล
๓. พัฒนาระบบเทคโนโลยีสารสนเทศเชื่อมโยงการบริการสาธารณะที่มีประสิทธิภาพ

#### **๑.๔ ยุทธศาสตร์การพัฒนาขององค์กรปกครองส่วนท้องถิ่นในเขตจังหวัดสระบุรี**

(พ.ศ.๒๕๖๑-๒๕๖๕)

**วิสัยทัศน์** “สนับสนุน ตอบสนองนโยบายของรัฐ บนพื้นฐานของความเข้าใจในปัญหาและศักยภาพของท้องถิ่น พร้อมบูรณาการจัดการร่วมกัน”

#### **ยุทธศาสตร์ที่ ๑ การพัฒนาคุณภาพชีวิต**

กลยุทธ์ที่ ๑ ส่งเสริมการพัฒนาเกษตรทฤษฎีใหม่

กลยุทธ์ที่ ๒ ส่งเสริมและการจัดสวัสดิการสังคม

กลยุทธ์ที่ ๓ ส่งเสริมการบริการด้านสาธารณสุขและการเสริมสร้างสุขภาวะของประชาชน

กลยุทธ์ที่ ๔ พัฒนาโครงสร้างพื้นฐานทางเศรษฐกิจ

กลยุทธ์ที่ ๕ เสริมสร้างความเข้มแข็งของชุมชน สังคม และเศรษฐกิจ

กลยุทธ์ที่ ๖ เพิ่มศักยภาพและพัฒนาอาชีพของประชาชน

กลยุทธ์ที่ ๗ ส่งเสริมและพัฒนาการศึกษา

กลยุทธ์ที่ ๘ พัฒนาศูนย์บริการและถ่ายทอดเทคโนโลยีด้านการเกษตร

#### **ยุทธศาสตร์ที่ ๒ การพัฒนาการบริหารจัดการทรัพยากรธรรมชาติและสิ่งแวดล้อม**

กลยุทธ์ที่ ๑ อนุรักษ์และพัฒนาทรัพยากรธรรมชาติและสิ่งแวดล้อมให้ยั่งยืน

กลยุทธ์ที่ ๒ สร้างจิตสำนึกและความตระหนักในการรักษาทรัพยากรธรรมชาติและสิ่งแวดล้อม

กลยุทธ์ที่ ๓ จัดการขยะมูลฝอยและสิ่งปฏิกูล

กลยุทธ์ที่ ๔ ป้องกันและแก้ไขปัญหาสิ่งแวดล้อมที่เสื่อมโทรม

#### **ยุทธศาสตร์ที่ ๓ การส่งเสริมอนุรักษ์และฟื้นฟูขนบธรรมเนียมประเพณีและวัฒนธรรมท้องถิ่น**

กลยุทธ์ที่ ๑ ส่งเสริมอนุรักษ์ ฟื้นฟูและเผยแพร่ขนบธรรมเนียมประเพณีและวัฒนธรรมท้องถิ่น

กลยุทธ์ที่ ๒ สร้างจิตสำนึกและความตระหนักถึงคุณค่าและความสำคัญของศิลปวัฒนธรรม

ประจำถิ่น ขนบธรรมเนียมประเพณี

กลยุทธ์ที่ ๓ ส่งเสริมศาสนา พัฒนาคุณลักษณะและจริยธรรม

#### **ยุทธศาสตร์ที่ ๔ การพัฒนาองค์กรและบุคลากรสู่การบริหารจัดการที่ดี**

กลยุทธ์ที่ ๑ พัฒนาศักยภาพและประสิทธิภาพบุคลากรของท้องถิ่น

กลยุทธ์ที่ ๒ พัฒนาระบบบริหารองค์กร

กลยุทธ์ที่ ๓ การส่งเสริมพัฒนาประชาธิปไตยและกระบวนการประชาสังคม

**ยุทธศาสตร์ที่ ๕ การส่งเสริมและพัฒนาการท่องเที่ยว**

กลยุทธ์ที่ ๑ พัฒนาแหล่งท่องเที่ยวอย่างเป็นระบบ โดยบูรณาการทุกภาคส่วน

## **๒. ยุทธศาสตร์ขององค์การบริหารส่วนตำบลคลองเรือ (พ.ศ.๒๕๖๑-๒๕๖๕)**

### **๒.๑ วิสัยทัศน์**

**“ ตำบลน่าอยู่ เขตชุมชนธรรม ส่งเสริมการศึกษา สร้างเสริมภูมิปัญญาท้องถิ่น  
พัฒนาคุณภาพชีวิต เศรษฐกิจแบบพอเพียง ดูแลรักษาสีน้ำแควล้อม ”**

### **พันธกิจ**

๑. จัดบริการขั้นพื้นฐานด้านสาธารณูปโภค สาธารณูปการ อย่างเพียงพอและทั่วถึง โดยควบคุมให้ สอดคล้องกับระบบผังเมืองรวมและมีความพร้อมในการรองรับการขยายตัวของชุมชน

๒. พัฒนาองค์การบริหารส่วนตำบลคลองเรือให้เป็นเมืองน่าอยู่สภาพภูมิทัศน์สวยงาม มีความสะอาดและความเป็นระเบียบเรียบร้อย ปราศจากมลภาวะ

๓. องค์การบริหารส่วนตำบลคลองเรือ มีระบบการบริหารงานที่มีประสิทธิภาพ โปร่งใส มีขีดความสามารถในการแก้ไขปัญหาความเดือดร้อนตรงความต้องการของประชาชน โดยเสริมสร้างเครือข่ายการประสานงานทั้งภาครัฐและเอกชน รวมทั้งแสวงหาแหล่งรายได้ใหม่เพื่อนำมาพัฒนาตำบล

๔. ประชาชนได้รับการพัฒนาด้านการศึกษาอย่างมีคุณภาพและมีมาตรฐาน เป็นสังคมแห่งภูมิปัญญาท้องถิ่นและการเรียนรู้ **คิดเป็น ทำเป็น แก้ปัญหาเป็น** มีช่องทางรับรู้ข้อมูลข่าวสารที่ทันสมัย สามารถปรับตัวต่อสภาพการที่เปลี่ยนแปลงไปและดำรงตนในสังคมได้อย่างมีคุณค่า

๕. ประชาชนมีคุณภาพชีวิตที่ดี มีอาชีพ รายได้ มีความมั่นคงทางเศรษฐกิจและสังคมมีความปลอดภัยในชีวิตและทรัพย์สิน มีสุขอนามัยและความเป็นอยู่ที่ดี ปลอดภัยจากโรคภัยไข้เจ็บและยาเสพติด ผู้สูงอายุ ผู้ด้อยโอกาสได้รับการดูแลเอาใจใส่อย่างทั่วถึง

๖. พัฒนาชุมชนภายในองค์การบริหารส่วนตำบลคลองเรือให้เป็นชุมชนเข้มแข็ง มีจิตสำนึก มีศักยภาพในการร่วมคิด ร่วมทำ ร่วมรับผิดชอบ สามารถแก้ไขปัญหาและพัฒนาชุมชนของตนเองอย่างมีประสิทธิภาพ

๗. ประชาชน เจ้าหน้าที่ของรัฐ ผู้นำท้องถิ่น ตระหนักถึงภาระหน้าที่ความรับผิดชอบในการปกครองระบอบประชาธิปไตย มีคุณภาพ คุณธรรม โปร่งใส และยุติธรรม ประชาชนมีส่วนร่วมในการ แสดงความคิดเห็นและมีส่วนร่วมในการพัฒนาและการเลือกตั้งทุกระดับ

๘. ส่งเสริมการปฏิบัติตามแนวทางพระราชดำริเศรษฐกิจพอเพียง ไร่นาสวนผสม และระบบเกษตรอินทรีย์หรือเกษตรชีวภาพ เพื่อลดการใช้สารเคมี ให้ประชาชนปลอดภัยจากสารพิษ

๙. บริหารจัดการทรัพยากรธรรมชาติและสิ่งแวดล้อมภายในองค์การบริหารส่วนตำบลคลองเรือ

๑๐. ส่งเสริมให้ประชาชนมีความตระหนักและมีจิตสำนึกที่ดีในการป้องกันและรักษาทรัพยากรธรรมชาติให้สวยงามยั่งยืน

องค์การบริหารส่วนตำบลคลองเรือ ได้กำหนดยุทธศาสตร์และแนวทางการพัฒนายุทธศาสตร์ไว้ ๖ ยุทธศาสตร์ ดังนี้

ยุทธศาสตร์ที่ ๑ ยุทธศาสตร์ด้านการพัฒนาระบบสาธารณูปโภค สาธารณูปการ โครงสร้างพื้นฐาน

ยุทธศาสตร์ที่ ๒ ยุทธศาสตร์ด้านการพัฒนาการศึกษาและการส่งเสริมการศาสนาการพัฒนาการ

ยุทธศาสตร์ที่ ๓ ยุทธศาสตร์ด้านการพัฒนาชุมชน การพัฒนาสังคมและพัฒนาเศรษฐกิจแบบฐานราก

ยุทธศาสตร์ที่ ๔ ยุทธศาสตร์ด้านการพัฒนาการบริหารงาน การพัฒนาบุคลากรและการบริการประชาชน

ยุทธศาสตร์ที่ ๕ ยุทธศาสตร์ด้านการพัฒนาการเกษตรและส่งเสริมเศรษฐกิจแบบพอเพียง

ยุทธศาสตร์ที่ ๖ ยุทธศาสตร์ด้านการบริหารจัดการทรัพยากรธรรมชาติและสิ่งแวดล้อม

### ๒.๓ เป้าประสงค์

เพื่อนำไปสู่การบรรลุวิสัยทัศน์ขององค์การบริหารส่วนตำบลคลองเรือ จึงกำหนดประเด็นยุทธศาสตร์หลักในการดำเนินงาน ๔ ด้าน พร้อมเป้าประสงค์ในแต่ละยุทธศาสตร์ ดังนี้

ยุทธศาสตร์ที่ ๑ ยุทธศาสตร์ด้านการพัฒนาระบบสาธารณูปโภค สาธารณูปการ โครงสร้างพื้นฐาน

#### เป้าประสงค์

- เพื่อประชาชนอยู่ดีมีสุขจากการพัฒนาปรับปรุงโครงสร้างพื้นฐาน

ยุทธศาสตร์ที่ ๒ ยุทธศาสตร์ด้านการพัฒนาการศึกษาและการส่งเสริมการศาสนาการพัฒนาการ

สาธารณสุขและพัฒนาคุณภาพชีวิตประชาชน

#### เป้าประสงค์

- เพื่อประชาชนอยู่ดีมีสุขจากสิ่งแวดล้อมดี สุขภาพดี ชุมชนเข้มแข็ง

ยุทธศาสตร์ที่ ๓ ยุทธศาสตร์ด้านการพัฒนาชุมชน การพัฒนาสังคมและพัฒนาเศรษฐกิจแบบฐานราก

#### เป้าประสงค์

- เพื่อประชาชนมีรายได้เพิ่มขึ้นจากการพัฒนาและเสริมสร้างศักยภาพในชุมชน

ยุทธศาสตร์ที่ ๔ ยุทธศาสตร์ด้านการพัฒนาการบริหารงาน การพัฒนาบุคลากรและการบริการประชาชน

#### เป้าประสงค์

- เพื่อบุคลากรมีการพัฒนาการบริหารงานอย่างต่อเนื่องและเกิดประสิทธิภาพ

- เพื่อประชาชนได้รับการบริการที่มีประสิทธิภาพมากขึ้น

ยุทธศาสตร์ที่ ๕ ยุทธศาสตร์ด้านการพัฒนาการเกษตรและส่งเสริมเศรษฐกิจแบบพอเพียง

#### เป้าประสงค์

- ประชาชนมีอยู่ดีมีสุข มีรายได้ มีอาชีพ

ยุทธศาสตร์ที่ ๖ ยุทธศาสตร์ด้านการบริหารจัดการทรัพยากรธรรมชาติและสิ่งแวดล้อม

#### เป้าประสงค์

- ประชาชนอยู่ดีมีสุขจากสิ่งแวดล้อมดี

### ๒.๔ ตัวชี้วัด

### **ยุทธศาสตร์ที่ ๑ ยุทธศาสตร์ด้านการพัฒนาระบบสาธารณูปโภค สาธารณูปการ โครงสร้างพื้นฐาน**

- ร้อยละของถนนคอนกรีตเสริมเหล็กเชื่อมต่อระหว่างหมู่บ้านเพิ่มขึ้น
- ร้อยละของถนนลูกรังเชื่อมต่อระหว่างหมู่บ้านเพิ่มขึ้น
- ร้อยละของถนนที่ได้รับการปรับปรุง/ซ่อมแซม
- ร้อยละของพื้นที่ตำบลคลองเรือมีน้ำประปาใช้เพิ่มขึ้น
- ร้อยละการขุดลอกคลองระหว่างหมู่บ้าน
- ร้อยละของประชาชนที่พึงพอใจ

### **ยุทธศาสตร์ที่ ๒ ยุทธศาสตร์ด้านการพัฒนาการศึกษาและการส่งเสริมการศาสนาการพัฒนาการสาธารณสุขและพัฒนาคุณภาพชีวิตประชาชน**

- ร้อยละของการพัฒนาศักยภาพของเด็กศูนย์พัฒนาเด็กเล็ก นักเรียน
- ร้อยละของการจัดหาสื่อวัสดุอุปกรณ์เพื่อการจัดการศึกษา
- ร้อยละของเด็กนักเรียนของศูนย์พัฒนาเด็กเล็กได้รับอาหารกลางวัน
- ร้อยละของเด็กศูนย์พัฒนาเด็กเล็ก และเด็กนักเรียนได้รับอาหารเสริมนม
- ร้อยละของประชาชนได้รับความรู้เกี่ยวกับศิลปะวัฒนธรรม จารีตประเพณี
- ร้อยละของประชาชนมีคุณธรรม จริยธรรม
- ร้อยละของประชาชนที่เข้าร่วมกิจกรรมโครงการ
- ร้อยละของประชาชนที่พึงพอใจ

### **ยุทธศาสตร์ที่ ๓ ยุทธศาสตร์ด้านการพัฒนาชุมชน การพัฒนาสังคมและพัฒนาเศรษฐกิจแบบฐานราก**

- ร้อยละของประชาชนที่มีรายได้เพิ่มขึ้น
- ร้อยละของประชาชนได้รับการส่งเสริมอาชีพ
- ร้อยละของประชาชนที่พึงพอใจ

### **ยุทธศาสตร์ที่ ๔ ยุทธศาสตร์ด้านการพัฒนาการบริหารงาน การพัฒนาบุคลากรและการบริการประชาชน**

- ร้อยละของบุคลากรที่ได้รับการอบรม
- ร้อยละของบุคลากรได้รับโอกาสในการศึกษาดูงาน
- ร้อยละของประชาชนได้มีส่วนร่วมและแสดงความคิดเห็น
- ร้อยละของประชาชนในพื้นที่มีความสามัคคีปรองดอง สมานฉันท์
- ร้อยละของประชาชนเข้าร่วมกิจกรรมเสริมสร้างความเข้าใจถึงความสำคัญของสถาบันชาติ ศาสนา พระมหากษัตริย์
- ร้อยละของประชาชนที่ใช้บริการมีความพึงพอใจ

### **ยุทธศาสตร์ที่ ๕ ยุทธศาสตร์ด้านการพัฒนาการเกษตรและส่งเสริมเศรษฐกิจแบบพอเพียง**

- ร้อยละของประชาชนได้ปฏิบัติตามแนวทางพระราชดำริเศรษฐกิจพอเพียง

### **ยุทธศาสตร์ที่ ๖ ยุทธศาสตร์ด้านการบริหารจัดการทรัพยากรธรรมชาติและสิ่งแวดล้อม**

- ร้อยละของประชาชนมีจิตสำนึกในการอนุรักษ์ทรัพยากรธรรมชาติและสิ่งแวดล้อม
- ร้อยละของประชาชนตำบลคลองเรือสามารถบริหารจัดการขยะและสิ่งปฏิกูล
- ร้อยละของประชาชนที่พึงพอใจ

### ยุทธศาสตร์ที่ ๑ ยุทธศาสตร์ด้านการพัฒนาระบบสาธารณูปโภค สาธารณูปการ โครงสร้างพื้นฐาน

- ร้อยละของถนนคอนกรีตเสริมเหล็กเชื่อมต่อระหว่างหมู่บ้านเพิ่มขึ้น จำนวนปีละ ๓ สาย
- ร้อยละของถนนลูกรังเชื่อมต่อระหว่างหมู่บ้านเพิ่มขึ้น จำนวนปีละ ๓ สาย
- ร้อยละของถนนที่ได้รับการปรับปรุง/ซ่อมแซม จำนวนปีละ ๕ สาย
- ร้อยละของพื้นที่ตำบลคลองเรือมีน้ำประปาใช้เพิ่มขึ้น จำนวนปีละ ๑ โครงการ
- ร้อยละการขุดลอกคลองระหว่างหมู่บ้าน จำนวนปีละ ๑ โครงการ
- ร้อยละของประชาชนที่พึงพอใจ มากกว่า ร้อยละ ๘๐

### ยุทธศาสตร์ที่ ๒ ยุทธศาสตร์ด้านการพัฒนาการศึกษาและการส่งเสริมการศาสนาการพัฒนาการสาธารณสุขและพัฒนาคุณภาพชีวิตประชาชน

- ร้อยละของการพัฒนาศักยภาพของเด็กศูนย์พัฒนาเด็กเล็ก นักเรียน จำนวนปีละ ๑ โครงการ
- ร้อยละของการจัดหาสื่อวัสดุอุปกรณ์เพื่อจัดการศึกษา จำนวนปีละ ๑ โครงการ
- ร้อยละของเด็กนักเรียนของศูนย์พัฒนาเด็กเล็กได้รับอาหารกลางวัน จำนวนปีละ ๑ โครงการ
- ร้อยละของเด็กศูนย์พัฒนาเด็กเล็ก และเด็กนักเรียนได้รับอาหารเสริมนม จำนวนปีละ ๑ โครงการ
- ร้อยละของประชาชนได้รับความรู้เกี่ยวกับศิลปะวัฒนธรรม จารีตประเพณี มากกว่า ร้อยละ ๘๐
- ร้อยละของประชาชนมีคุณธรรม จริยธรรม มากกว่า ร้อยละ ๘๐
- ร้อยละของประชาชนที่เข้าร่วมกิจกรรมโครงการ มากกว่า ร้อยละ ๘๐
- ร้อยละของประชาชนที่พึงพอใจ มากกว่า ร้อยละ ๘๐

### ยุทธศาสตร์ที่ ๓ ยุทธศาสตร์ด้านการพัฒนาชุมชน การพัฒนาสังคมและพัฒนาเศรษฐกิจแบบฐานราก

- ร้อยละของประชาชนที่มีรายได้เพิ่มขึ้น มากกว่า ร้อยละ ๘๐
- ร้อยละของประชาชนได้รับการส่งเสริมอาชีพ มากกว่า ร้อยละ ๘๐
- ร้อยละของประชาชนที่พึงพอใจ มากกว่า ร้อยละ ๘๐

### ยุทธศาสตร์ที่ ๔ ยุทธศาสตร์ด้านการพัฒนาการบริหารงาน การพัฒนาบุคลากรและการบริการประชาชน

- ร้อยละของบุคลากรที่ได้รับการอบรม มากกว่า ร้อยละ ๘๐
- ร้อยละของบุคลากรได้รับโอกาสในการศึกษาดูงาน มากกว่า ร้อยละ ๘๐
- ร้อยละของประชาชนได้มีส่วนร่วมและแสดงความคิดเห็น มากกว่า ร้อยละ ๘๐
- ร้อยละของประชาชนในพื้นที่มีความสามัคคีปรองดอง สนิทฉันท์ มากกว่า ร้อยละ ๘๐
- ร้อยละของประชาชนเข้าร่วมกิจกรรมเสริมสร้างความเข้าใจถึงความสำคัญของสถาบันชาติ ศาสนา พระมหากษัตริย์ มากกว่า ร้อยละ ๘๐
- ร้อยละของประชาชนที่ใช้บริการมีความพึงพอใจ มากกว่า ร้อยละ ๘๐

### ยุทธศาสตร์ที่ ๕ ยุทธศาสตร์ด้านการพัฒนาการเกษตรและส่งเสริมเศรษฐกิจแบบพอเพียง

- ร้อยละของประชาชนได้ปฏิบัติตามแนวทางพระราชดำริเศรษฐกิจพอเพียง จำนวนปีละ ๑ โครงการ

### ยุทธศาสตร์ที่ ๖ ยุทธศาสตร์ด้านการบริหารจัดการทรัพยากรธรรมชาติและสิ่งแวดล้อม

- ร้อยละของประชาชนมีจิตสำนึกในการอนุรักษ์ทรัพยากรธรรมชาติและสิ่งแวดล้อม จำนวนปีละ ๑ โครงการ
- ร้อยละของประชาชนตำบลคลองเรือสามารถบริหารจัดการขยะและสิ่งปฏิกูล จำนวนปีละ ๑ โครงการ
- ร้อยละของประชาชนที่พึงพอใจ มากกว่า ร้อยละ ๘๐

## ยุทธศาสตร์ที่ ๑ ยุทธศาสตร์ด้านการพัฒนาระบบสาธารณูปโภค สาธารณูปการ โครงสร้างพื้นฐาน

กลยุทธ์ที่ ๑.๑ จัดหาบริการพื้นฐานที่จำเป็นแก่การดำเนินชีวิตและความเป็นอยู่ของประชาชน

กลยุทธ์ที่ ๑.๒ ขยายการบริการด้านสาธารณูปโภค ไฟฟ้า ประปา โทรศัพท์ให้ทั่วถึงทุกหมู่บ้าน

## ยุทธศาสตร์ที่ ๒ ยุทธศาสตร์ด้านการพัฒนาการศึกษาและการส่งเสริมการศาสนาการพัฒนาการสาธารณสุขและพัฒนาคุณภาพชีวิตประชาชน

กลยุทธ์ที่ ๒.๑ พัฒนาคน ชุมชน สังคม การศึกษา การสาธารณสุขพัฒนาเด็กและเยาวชน สตรี สงเคราะห์ผู้สูงอายุ คนพิการงานพัฒนาคุณภาพชีวิต งานฝึกอบรม

กลยุทธ์ที่ ๒.๒ การรักษาความสงบเรียบร้อยของชุมชนลดอาชญากรรมและการแก้ไขปัญหาเสพติด

กลยุทธ์ที่ ๒.๓ พัฒนาสวนสาธารณะและการกีฬา

กลยุทธ์ที่ ๒.๔ จัดกิจกรรมสร้างความสามัคคีและอนุรักษ์วัฒนธรรมประเพณี

กลยุทธ์ที่ ๒.๕ จัดการศึกษาและพัฒนาการเพื่อเด็กก่อนวัยเรียนให้มีคุณภาพตามมาตรฐานเพื่อให้ตรงกับตัวชีวิตและภารกิจขององค์กรปกครองส่วนท้องถิ่น

## ยุทธศาสตร์ที่ ๓ ยุทธศาสตร์ด้านการพัฒนาชุมชน การพัฒนาสังคมและพัฒนาเศรษฐกิจแบบฐานราก

กลยุทธ์ที่ ๓.๑ พัฒนาฝีมือในการประกอบอาชีพของประชาชนส่งเสริมอาชีพการบริการต่างๆสนับสนุนให้ประชาชนร่วมคิด ร่วมทำ ใช้หลักการมีส่วนร่วมและพึ่งพาตนเอง จัดตั้งและพัฒนากลุ่มอาชีพกลุ่มออมทรัพย์ จัดลานค้าชุมชนโดยสอดแทรกแนวคิดเรื่องการพัฒนาเศรษฐกิจชุมชน พึ่งตนเองในทุกโอกาส

## ยุทธศาสตร์ที่ ๔ ยุทธศาสตร์ด้านการพัฒนาการบริหารงาน การพัฒนาบุคลากรและการบริการประชาชน

กลยุทธ์ที่ ๔.๑ ฝึกอบรมให้ความรู้แก่พนักงานส่วนตำบลและลูกจ้าง

กลยุทธ์ที่ ๔.๒ ฝึกอบรมให้ความรู้แก่สมาชิกองค์การบริหารส่วนตำบลและผู้นำ

กลยุทธ์ที่ ๔.๓ เผยแพร่ข้อมูลข่าวสารให้แก่ประชาชน

กลยุทธ์ที่ ๔.๔ การมีส่วนร่วมของหมู่บ้าน/ชุมชน/ตำบล จัดให้มีการประชุมฯ การประชุมประชาคม แสดงความคิดเห็น เสริมสร้างความรู้สร้างความสามัคคีปองดองและสมานฉันท์

กลยุทธ์ที่ ๔.๕ เสริมสร้างความรู้และจิตสำนึกการมีส่วนร่วมของประชาชนและชุมชนในตำบล

กลยุทธ์ที่ ๔.๖ พัฒนาเครื่องมือเครื่องใช้ในสำนักงานและระบบการบริหารจัดการให้มีประสิทธิภาพสูงสุด

## ยุทธศาสตร์ที่ ๕ ยุทธศาสตร์ด้านการพัฒนาการเกษตรและส่งเสริมเศรษฐกิจแบบพอเพียง

กลยุทธ์ที่ ๕.๑ ส่งเสริมให้ประชาชนปฏิบัติตามแนวทางพระราชดำริเศรษฐกิจพอเพียง ไร่นาสวนผสม

กลยุทธ์ที่ ๕.๒ ส่งเสริมให้ประชาชนทำการเกษตรอินทรีย์ เกษตรชีวภาพ และการเลี้ยงสัตว์ ลดการใช้สารเคมี เพื่อให้ประชาชนปลอดภัยจากสารพิษ

กลยุทธ์ที่ ๕.๓ ส่งเสริมการลงทุนด้านการเกษตรและถ่ายทอดเทคโนโลยีด้านการเกษตร

## ยุทธศาสตร์ที่ ๖ ยุทธศาสตร์ด้านการบริหารจัดการทรัพยากรธรรมชาติและสิ่งแวดล้อม

กลยุทธ์ที่ ๖.๑ ส่งเสริมการอนุรักษ์ดินและน้ำปลูกจิตสำนึกให้ประชาชนตระหนักถึงคุณค่าและมีส่วนร่วมในการเฝ้าระวัง ป้องกันและแก้ไขปัญหาขยะ น้ำเสีย มลภาวะและสภาพแวดล้อมต่างๆ

กลยุทธ์ที่ ๖.๒ การรณรงค์ให้ประชาชนรักการปลูกต้นไม้และดูแลให้มีการใช้ประโยชน์ที่ดินให้เหมาะสม

กลยุทธ์ที่ ๖.๓ ส่งเสริมพัฒนาแหล่งเรียนรู้ แหล่งท่องเที่ยว

## ๑. ด้านโครงสร้างพื้นฐาน

องค์การบริหารส่วนตำบลได้ปรับปรุงและก่อสร้างสาธารณูปโภคและสาธารณูปการ เพื่ออำนวยความสะดวกและความปลอดภัยแก่ประชาชน ความสวยงามของบ้านเมือง การระบายน้ำ ป้องกันน้ำท่วม เช่น การก่อสร้างถนน การปรับปรุงและซ่อมแซมถนน เป็นต้น

## ๒. ด้านแหล่งน้ำ

องค์การบริหารส่วนตำบลได้ดำเนินการแก้ไขปัญหาด้านแหล่งน้ำ เพื่อลดปัญหาการขาดแคลนน้ำในช่วงหน้าแล้ง ซึ่งเป็นปัญหาเร่งด่วนที่จะต้องดำเนินการโดยการ ขุดเจาะบ่อบาดาล ขุดลอกคูคลอง และจัดหาภาชนะรองรับน้ำ เป็นต้น

## ๓. ด้านเศรษฐกิจ

องค์การบริหารส่วนตำบลได้ดำเนินการพัฒนาเศรษฐกิจในชุมชน โดยมุ่งพัฒนาอาชีพ และเน้นการรวมกลุ่มเพื่อสร้างรายได้ เช่น การอุดหนุนงบประมาณให้กับกลุ่มอาชีพต่าง ๆ และการฝึกอบรมอาชีพให้กับประชาชน

## ๔. ด้านสังคม

องค์การบริหารส่วนตำบลคลองเรือ ได้ดำเนินการพัฒนาสังคมซึ่งสามารถแบ่งเป็นด้านต่างๆดังนี้

**๔.๑ ด้านสาธารณสุข** มุ่งส่งเสริม สนับสนุน ป้องกันและควบคุมการเกิดโรคระบาด การบริการด้านสาธารณสุข ให้ครอบคลุมและทั่วถึง เช่น จัดซื้อวัคซีน, น้ำยาและสารเคมีต่างๆ, อุดหนุนงบประมาณให้กับโรงพยาบาลส่งเสริมสุขภาพตำบลคลองเรือ ในการดำเนินการต่างๆ

**๔.๒ ด้านการศึกษา** มุ่งส่งเสริมการจัดการศึกษาเพื่อพัฒนาความรู้ให้กับเด็กศูนย์พัฒนาเด็กเล็ก

**๔.๓ ด้านศิลปวัฒนธรรมประเพณี** มุ่งส่งเสริม สนับสนุน ศิลปวัฒนธรรมประเพณีในท้องถิ่น เช่น การจัดงานประเพณีของแต่ละหมู่บ้านประเพณีท้องถิ่นอำเภอวิหารแดงประเพณีท้องถิ่นจังหวัดสระบุรีและภูมิปัญญาท้องถิ่นในตำบลคลองเรือ

**๔.๔ ด้านกีฬาและนันทนาการ** มุ่งส่งเสริมการจัดการแข่งขันกีฬาระดับต่าง ๆ เช่น การแข่งขันกีฬาระดับตำบลการแข่งขันกีฬาของหมู่บ้านและการแข่งขันกีฬาระดับท้องถิ่นโดยร่วมการแข่งขันระดับต่างๆ

**๔.๕ ด้านส่งเสริมความเข้มแข็งแก่ชุมชน** มุ่งเน้นการแก้ไขปัญหาเสพติดในชุมชนให้หมดไป เช่นโครงการรณรงค์และให้ความรู้แก่เยาวชนเกี่ยวกับยาเสพติด

**๔.๖ ด้านการป้องกันและบรรเทาสาธารณภัย** มุ่งเน้นการป้องกันภัยต่างๆในตำบลเช่นการฝึกอบรม อพปร,การจัดซื้อและเปลี่ยนสารเคมีดับเพลิง เป็นต้น

**๔.๗ ด้านสวัสดิการและสังคมสงเคราะห์** มุ่งเน้นให้ผู้พิการผู้ด้อยโอกาสทางสังคมและผู้สูงอายุ ได้มีโอกาสที่ดีขึ้น เช่น โครงการสงเคราะห์เบี้ยยังชีพผู้สูงอายุผู้พิการและผู้ป่วยเอดส์ เป็นต้น

**๔.๘ ด้านการรับรู้ข้อมูลข่าวสาร** มุ่งเน้นการให้ประชาชนได้รับรู้ข้อมูลข่าวสารที่ทันสมัย เช่น โครงการอินเทอร์เน็ตตำบลการให้บริการด้านข้อมูลข่าวสารกับประชาชน

## ๕. ด้านการเมืองการบริหาร

องค์การบริหารส่วนตำบลได้ดำเนินการในด้านการเมืองการบริหารที่มุ่งพัฒนาความรู้ความสามารถของบุคลากร การให้ประชาชนได้มีส่วนเกี่ยวข้องในการบริหารงานขององค์การบริหารส่วนตำบล และจัดหาวัสดุ อุปกรณ์เครื่องมือเครื่องใช้ต่าง ๆ ที่ทันสมัยมาใช้เพื่อเพิ่มประสิทธิภาพในการทำงาน เช่น โครงการฝึกอบรมเพื่อเพิ่มความรู้ให้กับบุคลากรและประชาสัมพันธ์กิจกรรมของ อบต. เป็นต้น

## ๖. ด้านทรัพยากรธรรมชาติและสิ่งแวดล้อม

องค์การบริหารส่วนตำบลได้ดำเนินการในด้านทรัพยากรธรรมชาติ ควบคุมไปกับการพัฒนาแหล่งน้ำ พัฒนาสิ่งแวดล้อมโดยการปลูกต้นไม้,สร้างจิตสำนึกให้กับประชาชนในการรักษาทรัพยากรธรรมชาติและการปลูกหญ้าแฝก

### ๗. ด้านโครงสร้างพื้นฐาน

องค์การบริหารส่วนตำบลได้ปรับปรุงและก่อสร้างสาธารณูปโภคและสาธารณูปการ เพื่ออำนวยความสะดวกและความปลอดภัยแก่ประชาชน ความสวยงามของบ้านเมือง การระบายน้ำ ป้องกันน้ำท่วม เช่น การก่อสร้างถนน การปรับปรุงและซ่อมแซมถนน เป็นต้น

### ๘. ด้านแหล่งน้ำ

องค์การบริหารส่วนตำบลได้ดำเนินการแก้ไขปัญหาด้านแหล่งน้ำ เพื่อลดปัญหาการขาดแคลนน้ำในช่วงหน้าแล้ง ซึ่งเป็นปัญหาเร่งด่วนที่จะต้องดำเนินการโดยการ ขุดเจาะบ่อบาดาล ขุดลอกคูคลอง และจัดหาภาชนะรองรับน้ำ เป็นต้น

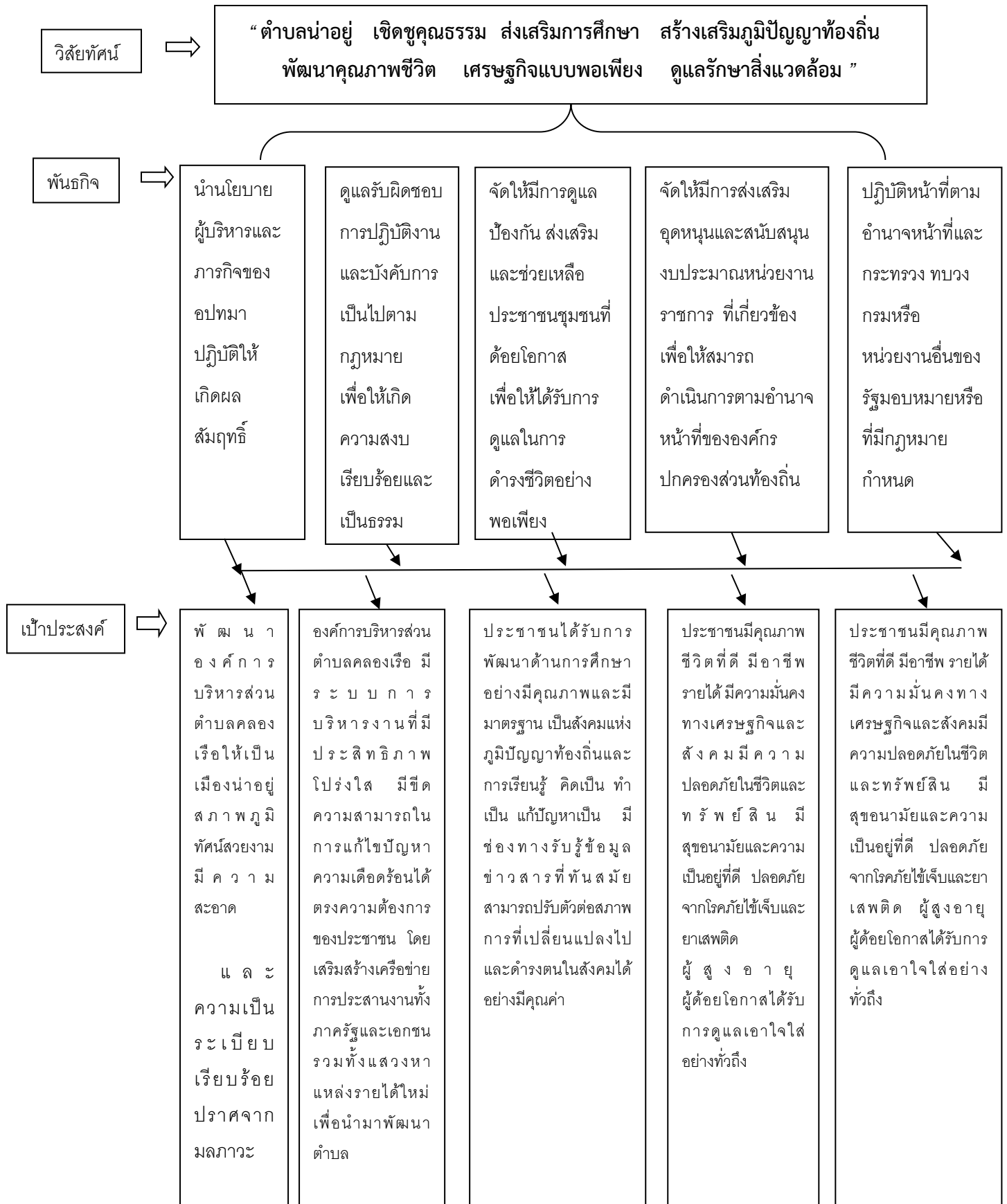
### ๙. ด้านเศรษฐกิจ

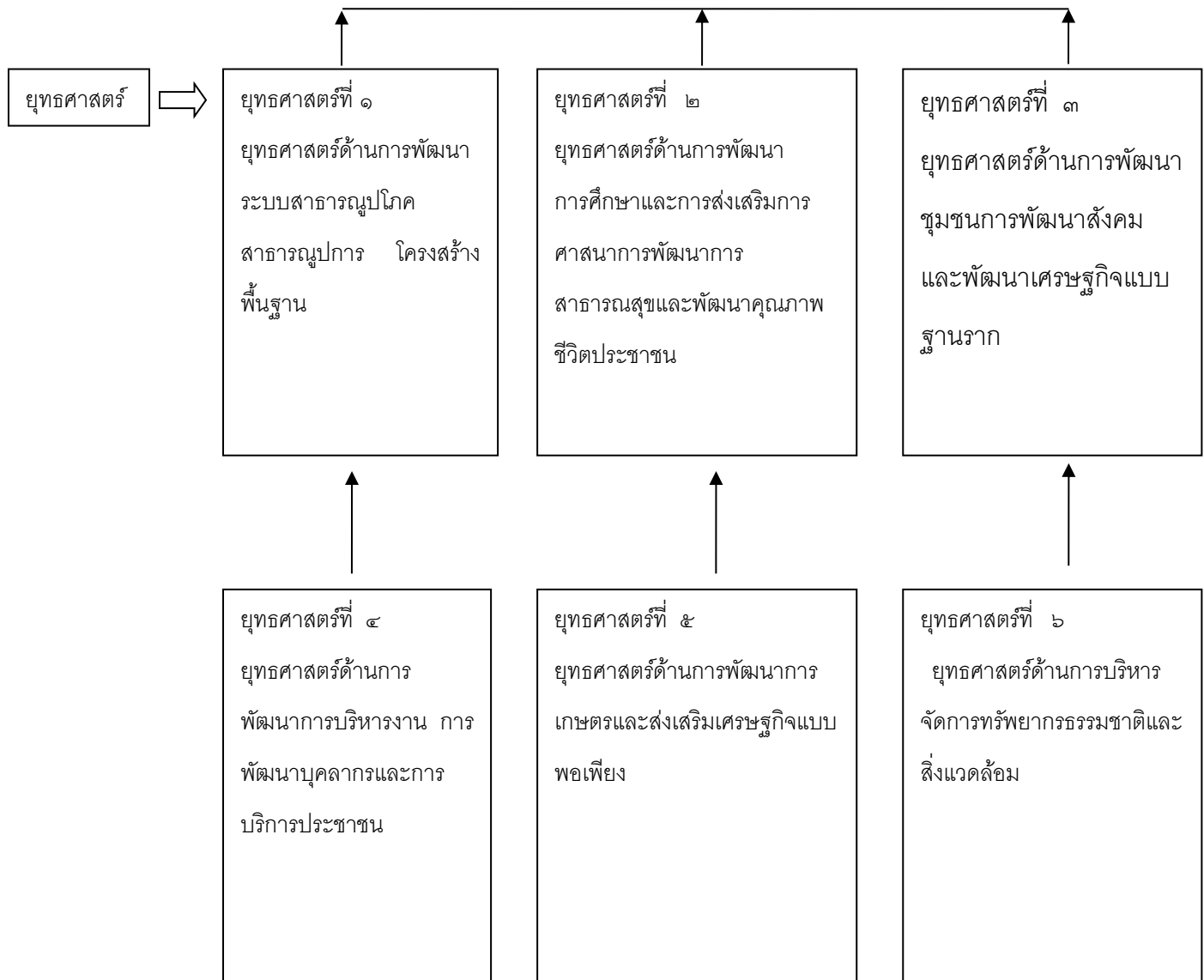
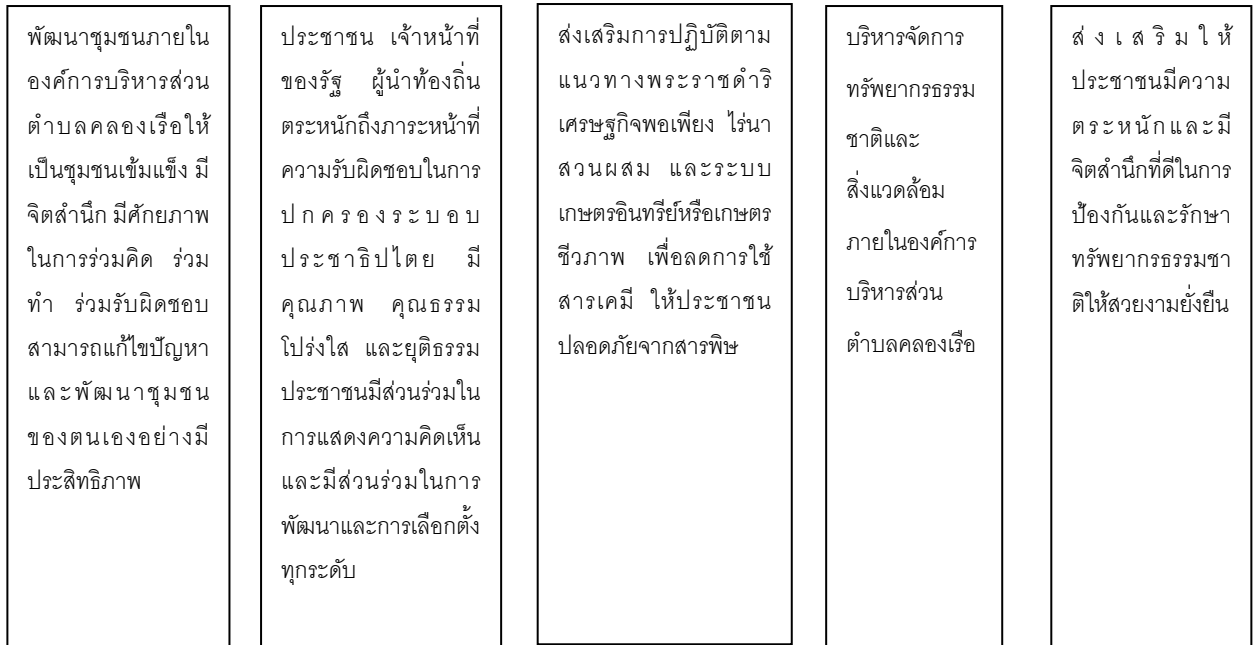
องค์การบริหารส่วนตำบลได้ดำเนินการพัฒนาเศรษฐกิจในชุมชน โดยมุ่งพัฒนาอาชีพ และเน้นการรวมกลุ่มเพื่อสร้างรายได้ เช่น การอุดหนุนงบประมาณให้กับกลุ่มอาชีพต่าง ๆ และการฝึกอบรมอาชีพให้กับประชาชน

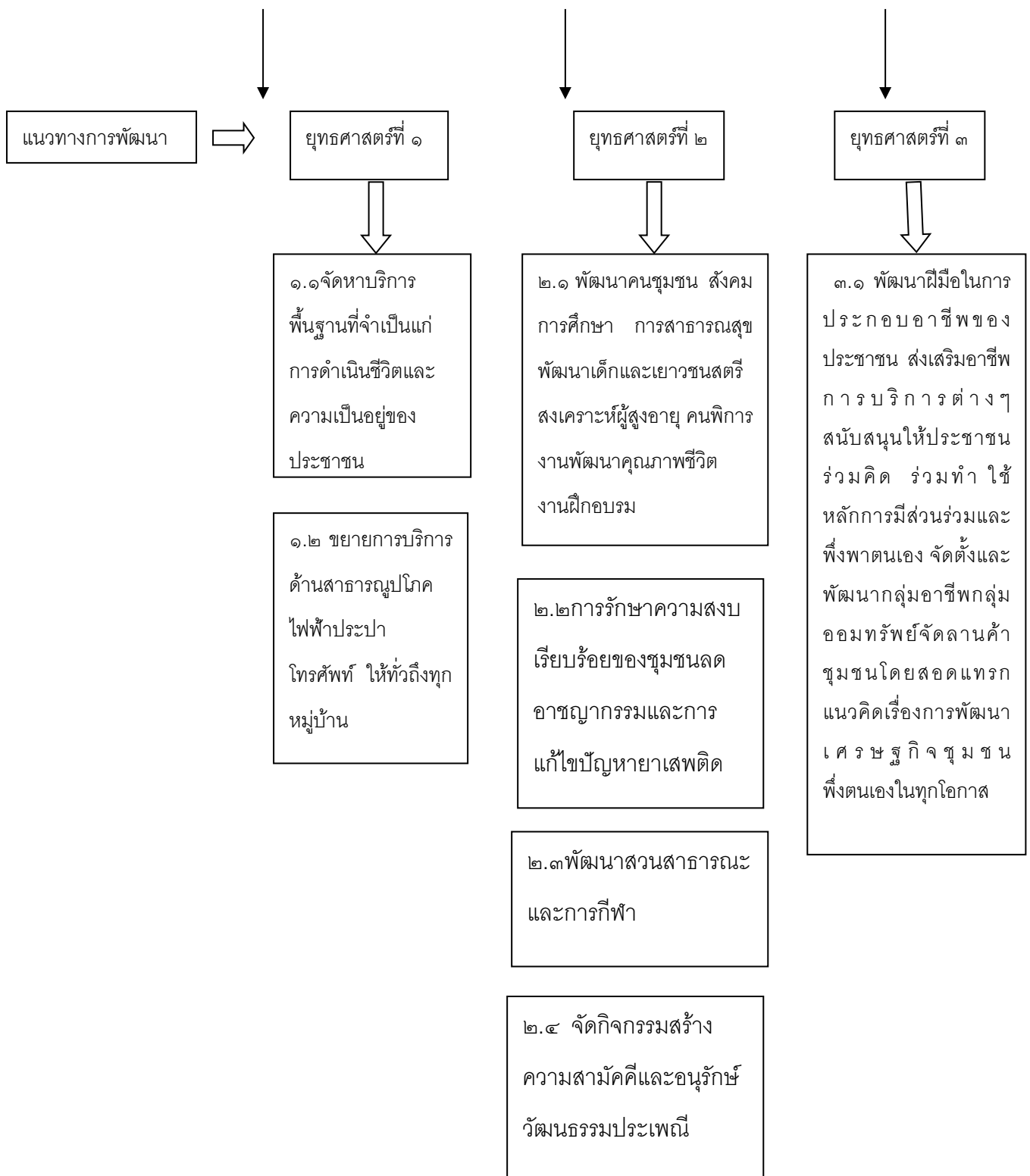


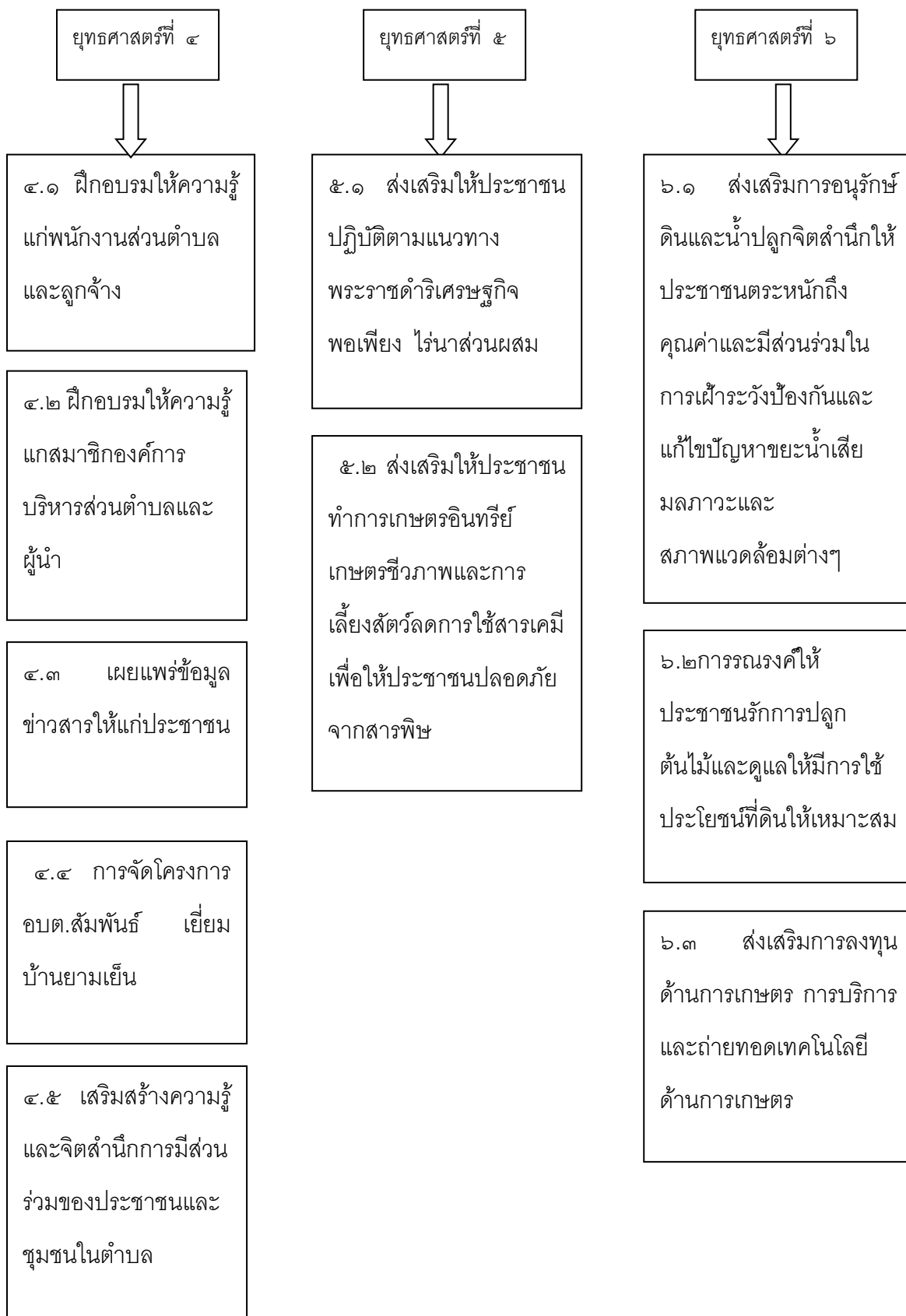
๒.๘ ความเชื่อมโยงของยุทธศาสตร์ในภาพรวม

แผนผังยุทธศาสตร์ขององค์การบริหารส่วนตำบลคลองเรือ









### ๓. การวิเคราะห์เพื่อพัฒนาท้องถิ่น

#### ศักยภาพของท้องถิ่นวิเคราะห์สภาพแวดล้อม SWOT Analysis (จุดแข็ง จุดอ่อน โอกาส และอุปสรรค) ขององค์การบริหารส่วนตำบลคลองเรือ

##### จุดแข็ง

- นโยบายผู้บริหารมีความชัดเจน
- สภาพพื้นที่สามารถทำการเกษตรได้หลากหลาย
- มีกลุ่มองค์กรในชุมชนที่สามารถพัฒนาเป็นวิสาหกิจได้
- ตั้งอยู่ในพื้นที่ที่สามารถส่งเสริมให้มีการจัดตั้งสถานที่จำหน่ายสินค้าของท้องถิ่นได้
- มีแหล่งทรัพยากรธรรมชาติและสิ่งแวดล้อมที่สามารถพัฒนาเป็นแหล่งเรียนรู้และแหล่งท่องเที่ยวได้
- ประชาชนส่วนใหญ่มีไฟฟ้า-ประปาส่วนภูมิภาคใช้มากกว่าร้อยละ ๘๐
- มีศิลปะ วัฒนธรรม ประเพณี และภูมิปัญญาท้องถิ่นที่เป็นเอกลักษณ์ของชุมชน

##### จุดอ่อน

- เป็นองค์กรขนาดเล็กและมีทรัพยากรบุคคลน้อย
- ที่ตั้งหน่วยงานตั้งอยู่นอกชุมชนเมือง
- งบประมาณไม่เพียงพอสำหรับการพัฒนา
- ขาดสถานศึกษาระดับอาชีวศึกษา ทำให้เยาวชนต้องเดินทางออกนอกพื้นที่ทำให้เกิดปัญหาด้านสังคม
- ขาดแหล่งการสร้างงานในพื้นที่
- ขาดแคลนแหล่งน้ำในการอุปโภค – บริโภค / ทำการเกษตรหรือมีไม่เพียงพอ
- ปัญหาหนี้สินและความยากจนของประชาชน
- ประชาชนให้ความสำคัญกับการจ้างแรงงานมากกว่าการพัฒนาทักษะด้านอาชีพ
- ประชาชนไม่มีการพึ่งพาตนเอง
- ขาดการบริหารจัดการแหล่งน้ำที่มีอยู่ให้ได้รับการพัฒนา
- ขาดแหล่งเรียนรู้ของชุมชน

##### โอกาส

- เป็นพื้นที่ที่อยู่ในเส้นทาง RmA สามารถพัฒนาด้านต่าง ๆ เพื่อรองรับประชาคมอาเซียนได้
- ที่ตั้งของอบต. อยู่ในท้องที่มีอาณาเขตติดต่อกับประเทศเพื่อนบ้านซึ่งสามารถพัฒนาด้านการค้า การลงทุนหรือการท่องเที่ยวได้

##### อุปสรรค

- ระเบียบ / กฎหมายที่เกี่ยวข้องมีการจำกัดด้านการตั้งงบประมาณ
- โครงสร้างของระบบการบริหารงานของราชการทำให้เกิดความล่าช้าในการบริหารจัดการ
- ปัญหาภัยธรรมชาติและความเสี่ยงโทรมของทรัพยากรธรรมชาติและสิ่งแวดล้อม